

# Instalacja pełnej wersji (development i/lub Windows runtime) oprogramowania Wonderware InTouch Edge HMI

Informator Techniczny Wonderware nr 175

12.09.2019 r.

## UWAGA!

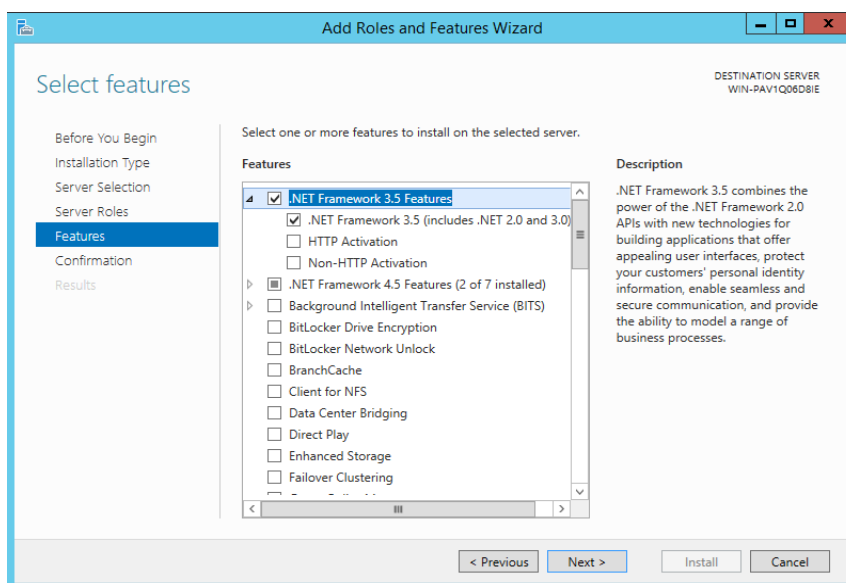
Przygotowując system operacyjny Windows na potrzeby oprogramowania Wonderware należy pamiętać:

- 1) aby nie był to system z zainstalowanym kontrolerem domeny,
- 2) nazwa komputera nie była nazwą oprogramowania Wonderware np. InTouch, Historian, WIS, InSQL, Galaxy, AppServer itp.
- 3) nazwa komputera zawierała tylko litery i cyfry lub znak myślnika, czyli "-",
- 4) nazwa komputera nie zawierała znaku podkreślenia, czyli "\_",
- 5) nazwa komputera nie była dłuższa niż 15 znaków.

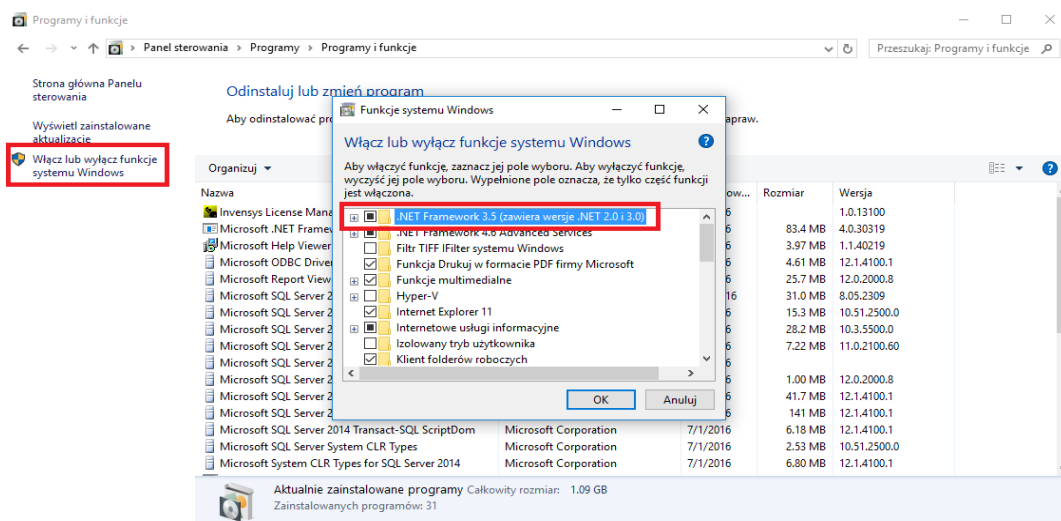
Dodatkowe informacje:

- Zalogowany użytkownik musi posiadać uprawnienia lokalnego administratora
- Informator zakłada, że instalacja odbywa się na supportowanej wersji systemu operacyjnego
- Jeśli jest to możliwe – na potrzeby instalacji samego oprogramowania, zatrzymaj działanie AntyVirus-a i podobnych programów, które mogą blokować dostęp np. do plików instalatora
- W przypadku, gdy nie ma w lokalnej sieci skonfigurowanego serwera DNS, należy skonfigurować mapowanie nazw komputerów do adresów IP w pliku hosts, który znajduje się w następującym katalogu: C:\Windows\System32\drivers\etc. Sposób konfiguracji pliku hosts będzie dostępny w nim samym po jego utworzeniu np. w programie Notatnik
- Jeśli komputer z oprogramowaniem, ma pracować także jako serwer projektu udostępniający dostęp do aplikacji na cienkim kliencie np. przez przeglądarkę internetową, przed instalacją samego oprogramowania, należy zainstalować serwer web-owy Microsoft Internet Information Services (Internetowe usługi informacyjne). Szczegóły dotyczące instalacji serwera, można znaleźć w **Informatorze Technicznym nr 164**

- W przypadku instalacji pełnej wersji Runtime na systemach klasy Windows Embedded Standard 7/8.1 Industry Pro lub Windows 10 IoT Enterprise: WinEmbedded, konieczne jest, aby systemy te były oparte na obrazie zawierającym następujące komponenty:
  - Internet Explorer v.11 lub wyższej
  - COM i DCOM
  - MFC, OLEDB, ATL
  - Regsvr32.exe
  - TCP/IP Drivers
  - IIS 7 lub wyższa wersja
  - Drivery dla hardware-owych elementów urządzenia na którym ma pracować aplikacja
  - .NET Framework 3.5.1, 4.5
- W przypadku korzystania z systemu operacyjnego **Windows Server 2012/2012 R2/2016** przed rozpoczęciem instalacji, z listy **Features** zainstalowanych w systemie, należy doinstalować **.NET 3.5**, który jest wymagany do zainstalowania i pracy Microsoft SQL Server



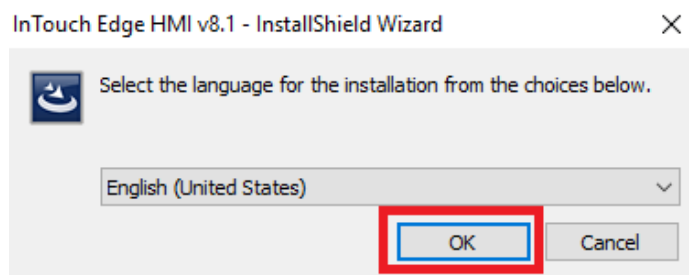
- W przypadku korzystania z systemu operacyjnego **Windows 10**, komponent **.NET 3.5** należy doinstalować dodając odpowiednią funkcję systemu Windows, wchodząc do **Panelu sterowania**, wybierając Programy, potem **Programy i funkcje**, a następnie klikają na opcję **Włącz lub wyłącz funkcje systemu Windows**. Jeśli system operacyjny działa **poza siecią zewnętrzną**, należy wybrać odpowiednią metodę instalacji .NET 3.5 offline, korzystając z not technicznych firmy Microsoft



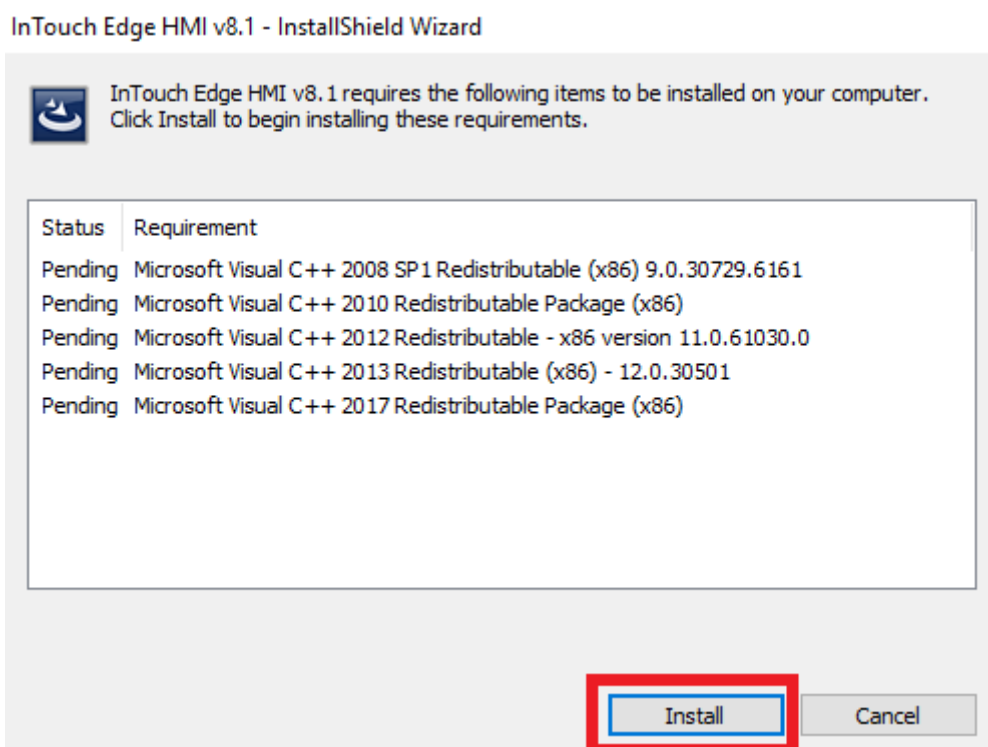
## INSTALACJA WONDERWARE INTOUCH EDGE HMI

Uruchom z folderu instalacyjnego plik **Setup.exe**, aby rozpocząć proces instalacji oprogramowania.

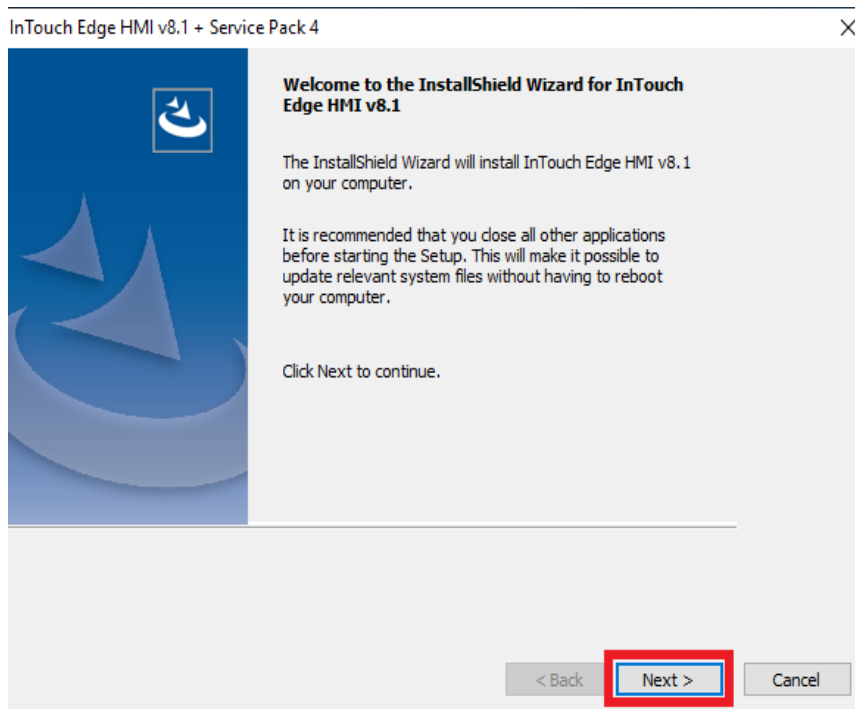
Wskaż język, w którym ma zostać zainstalowane oprogramowanie i potwierdź wybór przyciskiem **OK**. Język środowiska deweloperskiego można także zmienić po zainstalowaniu oprogramowania.



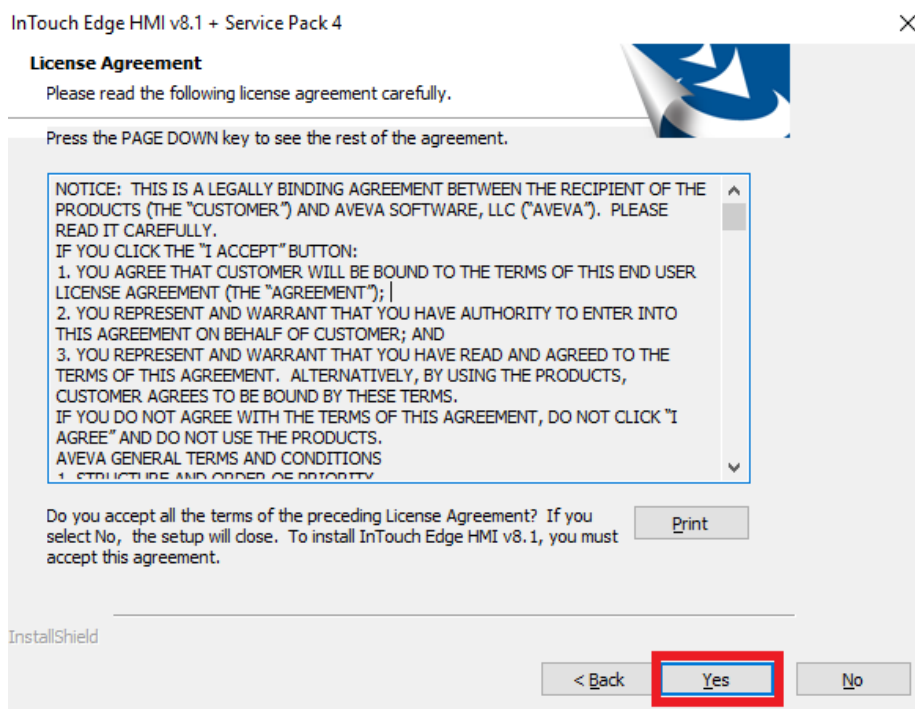
W kolejnym kroku instalator będzie potrzebował zainstalować wszystkie niezbędne, dodatkowe, komponenty (takie jak: SafeNet's Sentinel driver, Microsoft .NET Framework itp.), które są wymagane do poprawnego działania oprogramowania. Kliknij przycisk **Install**, aby rozpocząć tą procedurę instalacji.

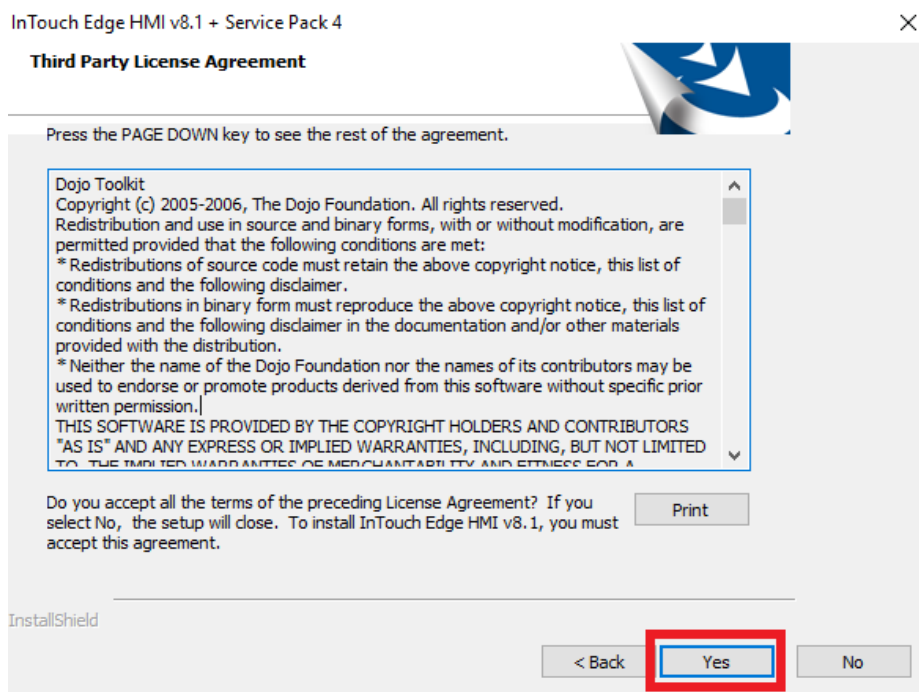


Kliknij przycisk **Next**, na kolejnym oknie, aby przejść dalej w procesie instalacji.

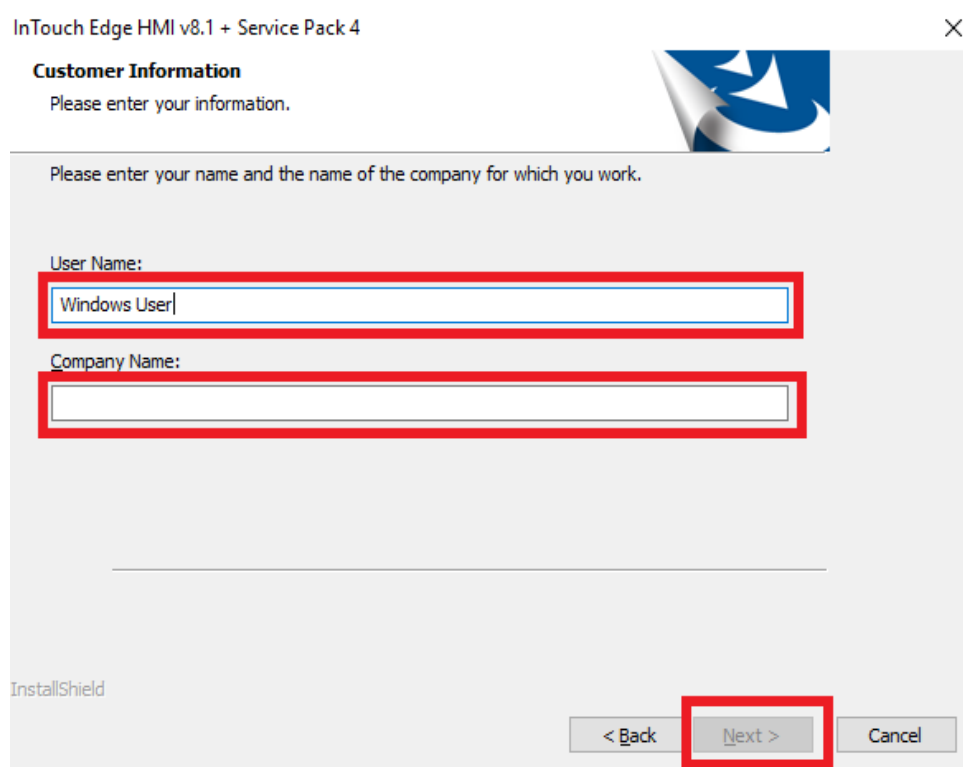


Kolejne dwa okna zawierają informacje licencyjne. Potwierdź je, klikając przycisk **Yes**.

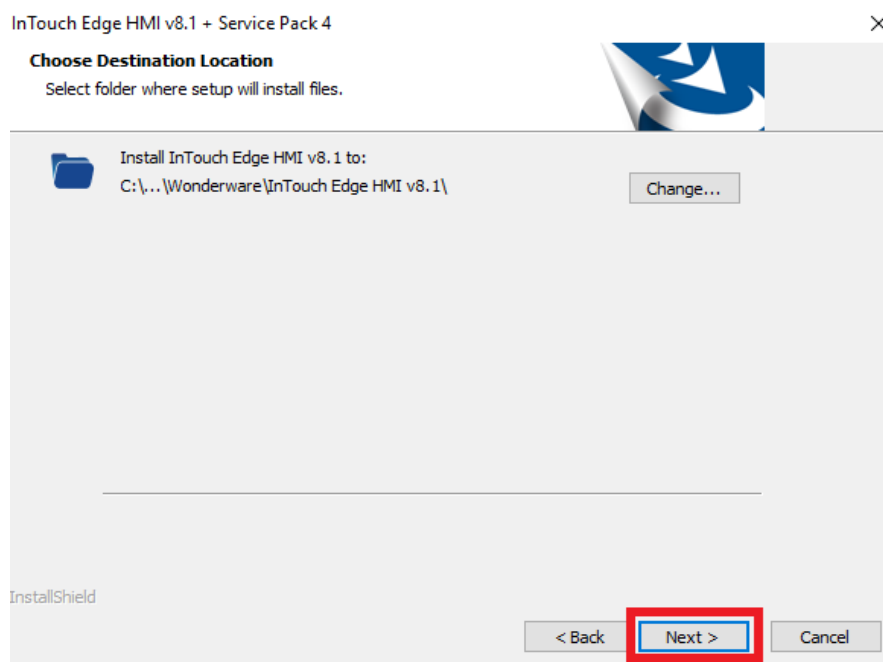




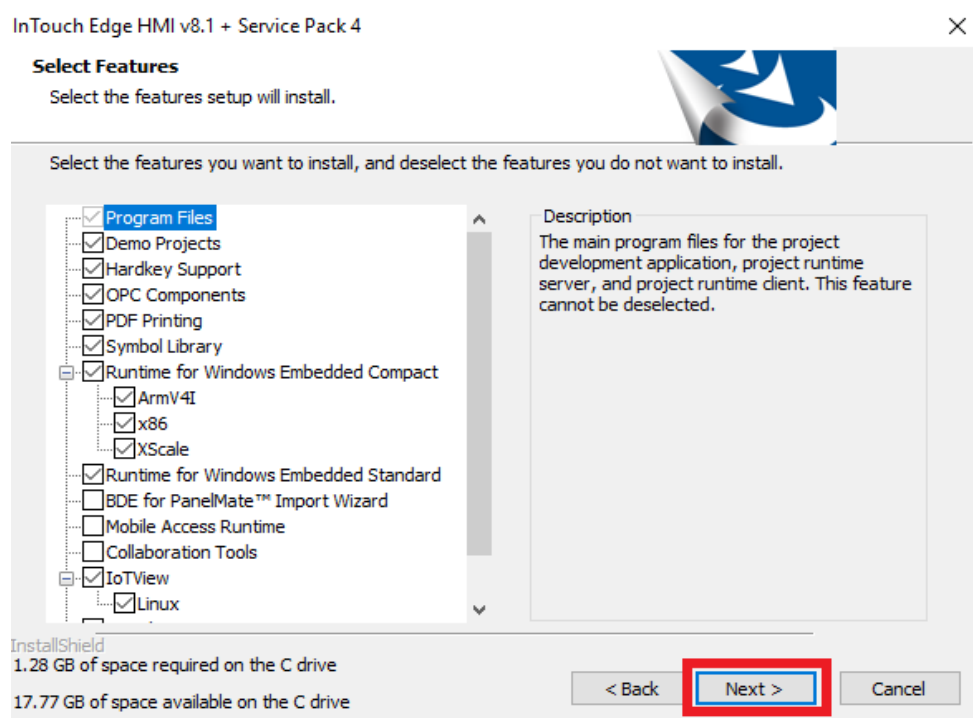
Wprowadź nazwę użytkownika i firmę w której będzie działało oprogramowanie, a następnie kliknij przycisk **Next**. Przycisk staje się aktywny dopiero po wypełnieniu obu pól.



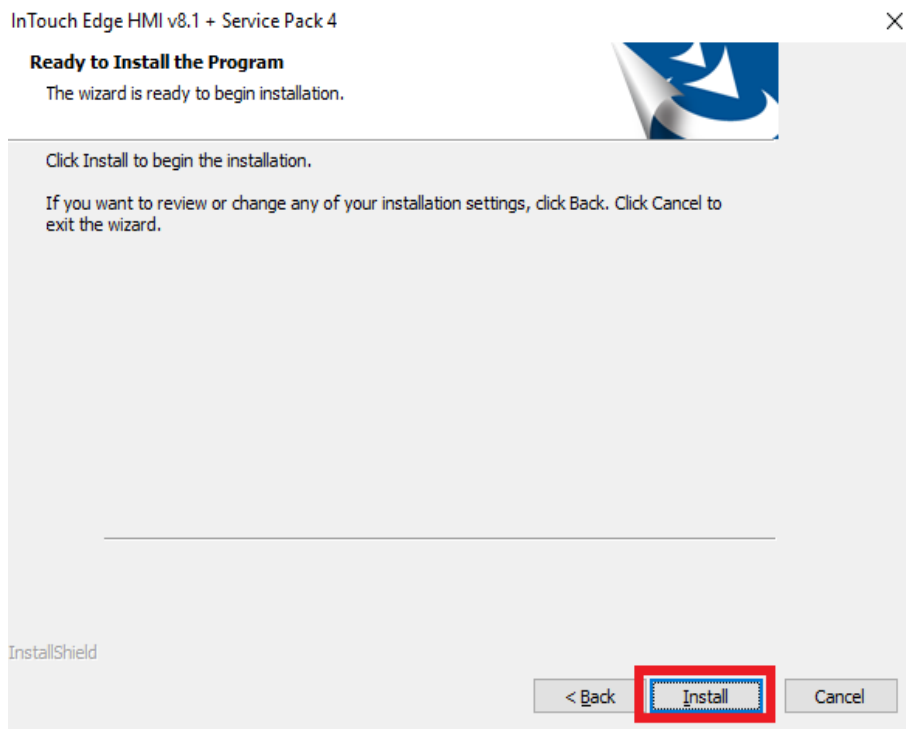
Kliknij przycisk **Next**, na kolejnym oknie, aby przejść dalej w procesie instalacji.



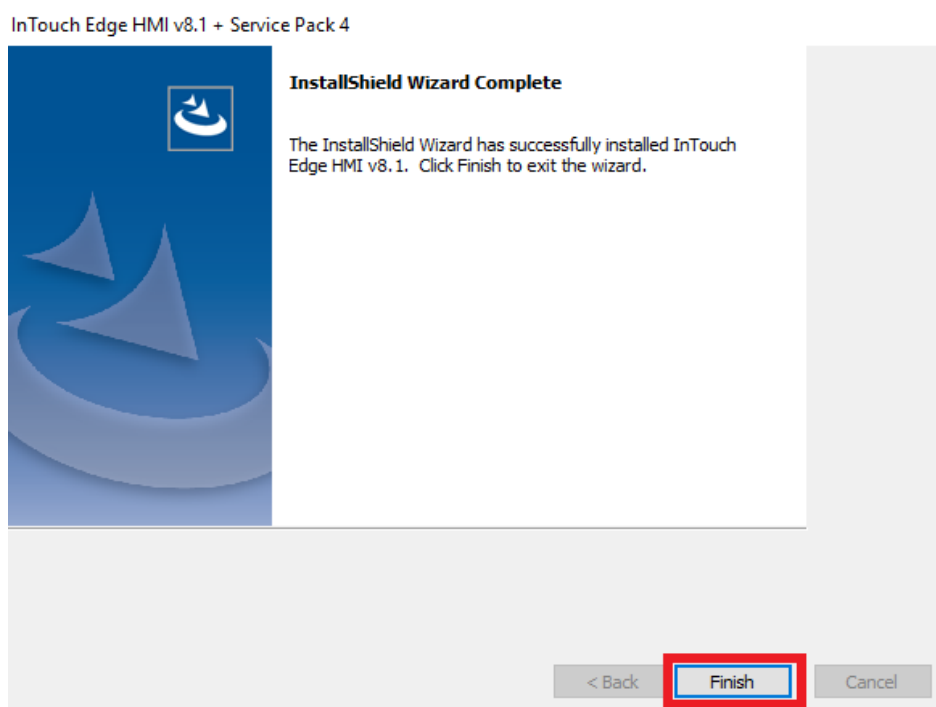
Na liście komponentów do zainstalowania pozostaw defaultową konfigurację i kliknij przycisk **Next**.



Kliknij przycisk **Install**, aby rozpocząć proces instalacji oprogramowania.



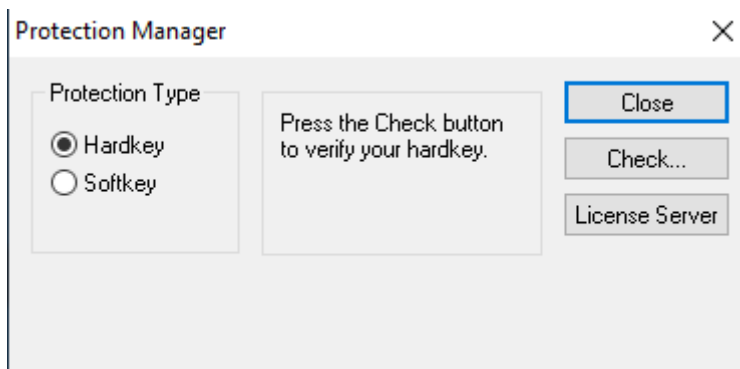
Po zakończeniu instalacji, kliknij przycisk **Finish**, aby zakończyć proces.





## INSTALACJA LICENCJI

Uruchom z poziomu **Menu Start** program **ITEH v8.1 Register**



Wybierz typ licencji, który posiadasz:

- **Hardkey** – licencja oparta o klucz sprzętowy USB. Działa na komputerze, do którego klucz jest aktualnie podłączony
- **Softkey** – licencja software-owa. Jest to licencja, która po instalacji będzie na stałe powiązana z komputerem na którym jest ona aktywowana

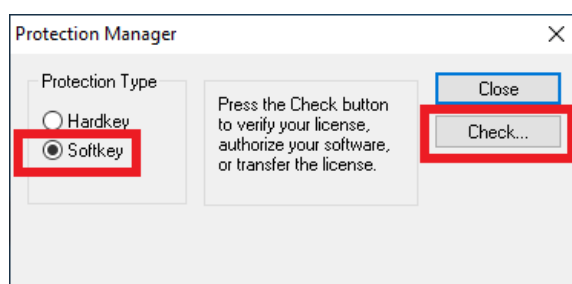
– licencja Softkey w czasie instalacji, wiązana jest z **MAC adresem wskazanej podczas instalacji licencji kart sieciowej**. W związku z tym należy pamiętać, że karta sieciowa wskazana podczas instalacji licencji **MUSI** być zawsze dostępna na komputerze, aby licencja działała poprawnie. Wskazane jest, aby karta sieciowa po której odbywa się komunikacja z aplikacją InTouch Edge HMI, była zawsze dostępna w systemie jako pierwsza na liście interfejsów sieciowych. W przypadku maszyn wirtualnych, należy ustawić przypisywanie stałego adresu MAC do kart sieciowej. Zmiana adresu MAC karty sieciowej przez wirtualizator, po instalacji licencji, **grozi jej utratą!**

## 1. Instalacja licencji Hardkey

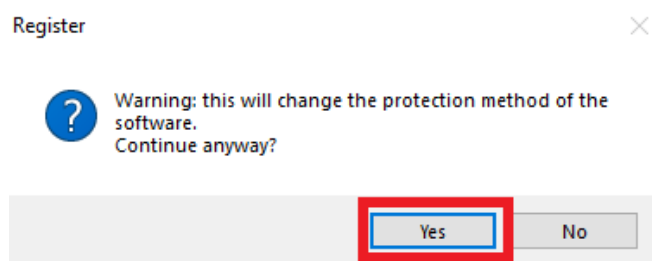
Po włożeniu do portu USB klucz sprzętowy, w sytuacji, gdy w programie **ITEH v8.1 Register**, zostanie wybrana opcja związana z użyciem klucza sprzętowego – **Hardkey**, nie trzeba wprowadzać już żadnych dodatkowych modyfikacji. Przyciskiem **Check**, można sprawdzić, czy licencja została poprawnie rozpoznana – po wybraniu tej opcji, ukaże się okno ze szczegółami posiadanej licencji.

## 2. Instalacja licencji Softkey

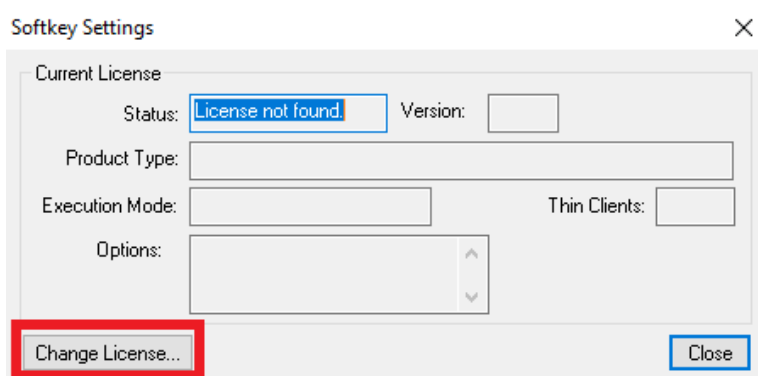
Wybierz w programie **ITEH v8.1 Register** opcję **Softkey** i kliknij przycisk **Check**



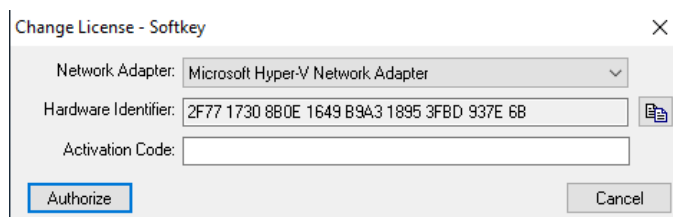
Na kolejnym oknie, przyciskiem **Yes**, potwierdź zmianę sposobu licencjonowania.



Po pojawieniu się okna **Softkey Setting**, kliknij przycisk **Change License...**



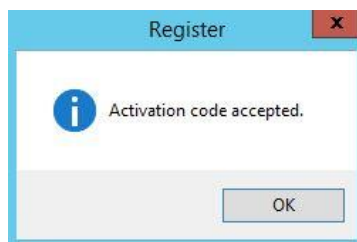
Z listy dostępnych interfejsów sieciowych, z listy rozwijanej wskaż ten, do którego ma być podwiązana licencja. **Pamiętaj – identyfikator sprzętowy (Hardware Identifier), który tworzy się w ten sposób, wiązany jest m.in. z MAC adresem wskazanej karty sieciowej. W związku z tym, aby licencja zawsze była rozpoznawana poprawnie, wskazany interfejs sieciowy musi być zawsze dostępny na komputerze!**



Skopiuj utworzony identyfikator sprzętowy (Hardware Identifier), a następnie wejdź na stronę internetową: <https://softwareom.wonderware.com/Licensegen/default.aspx>, gdzie za jego pomocą możesz wygenerować kod aktywacyjny licencji (Activation Code). Strona wymaga wcześniejszej rejestracji na portalu. Dodatkowo na stronie internetowej mogą być konieczne do podania dodatkowe informacje, odnośnie np. nr licencji/dzierżawy którą się posiada.

Po uzyskaniu kodu aktywacyjnego, skopiuj go do pola **Activation Code**, a następnie wciśnij przycisk **Authorize**.

W momencie, gdy kod jest poprawny, pojawi się komunikat o akceptacji wprowadzonego kodu. Zamknij okno przyciskiem **OK**.



Jeśli instalacja przebiegła poprawnie, w oknie **Softkey Settings**, zobaczysz szczegóły dotyczące posiadanej licencji. Jeśli te opcje się zgadzają z posiadaną licencją, możesz zamknąć program **ITEH v8.1 Register**.