

Konfigurowanie trybu I/O Default lub Hold Last State w układach wejść/wyjść rozproszonych serii RSTi

Konfigurowanie węzła Modbus TCP do zamrażania lub wyłączania wyjść w przypadku utraty komunikacji z urządzeniem Klient

Wstęp

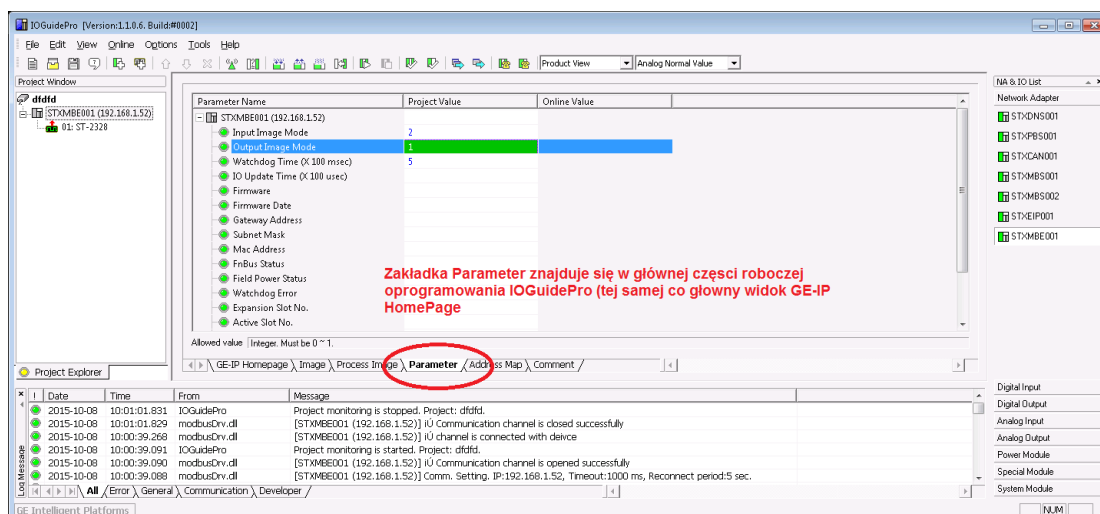
W informatorze przedstawiono sposób konfigurowania trybu Default/Hold Last State dla węzła Modbus TCP (STXMBE001).

Elementy użyte w poniższym przykładzie:

- Interfejs komunikacyjny STXMBE001
- Moduł wyjść dwustanowych ST-2328
- Oprogramowanie IO Guide Pro
- Urządzenie Modbus TCP Klient (np. symulator paneli Quickpanle CE)

Kolejne kroki potrzebne do skonfigurowania trybu I/O Default

- Zasilic węzeł, połączyć okablowanie sieci Ethernet z urządzeniem Modbus TCP Klient
- W oprogramowaniu IO Guide Pro skonfigurować węzeł (przypisać adres IP oraz utworzyć projekt zawierający interfejs i moduł wyjść)
- W trybie *offline* we właściwościach interfejsu STXMBE001 (na zakładce Parameter) ustawić czas timeout np. na 500 ms



- W trybie *offline* załadować konfigurację do interfejsu (opcją *Download desired value*, wybierając *Download to target module*).

Parameter Name	Project Value	Online Value
STXMBE001 (192.168.1.13)		
Input Image Mode	2	2
Output Image Mode	1	1
Watchdog Time (X 100 msec)	5	5
IO Update Time (X 100 usec)		17
Firmware		14.00
Firmware Date		05/15/2012
Gateway Address		0.0.0.0
Subnet Mask		255.255.255.0
Mac Address		00:09:91:46:1F:E3
FnBus Status		Normal
Field Power Status		Field power ON
Watchdog Error		No Error
Expansion Slot No.		1
Active Slot No.		1
Inactive Slot No.		0
Inactive Slot list		0
Live Slot list		1
Alarm Slot list		0

- We właściwościach ST-2328 (na zakładce *Parameter*) sprawdzić, czy parametr *IO Fault Action* jest skonfigurowany na *Fault value*.
- Sprawdzić, czy parametr *IO Fault value* jest skonfigurowany na wartość *OFF*. W niniejszym przykładzie wszystkie wyjścia modułu, z wyjątkiem wyjścia 2, zostały skonfigurowane w tryb wyłączenia w przypadku utraty komunikacji.

Parameter Name	Project Value
01: 2328,24VDC,Source,8DO	
IO Fault Action Channel 0	Fault value
IO Fault Action Channel 1	Hold Last State
IO Fault Action Channel 2	Fault value
IO Fault Action Channel 3	Fault value
IO Fault Action Channel 4	Fault value
IO Fault Action Channel 5	Fault value
IO Fault Action Channel 6	Fault value
IO Fault Action Channel 7	Fault value
IO Fault Value Channel 0	OFF
IO Fault Value Channel 1	OFF
IO Fault Value Channel 2	OFF
IO Fault Value Channel 3	OFF
IO Fault Value Channel 4	OFF
IO Fault Value Channel 5	OFF
IO Fault Value Channel 6	OFF
IO Fault Value Channel 7	OFF

- W trybie *offline* przyciskiem *Download desired value* załadować konfigurację do węzła



Weryfikacja działania

- Jeżeli oprogramowanie IO Guide Pro jest w stanie *online*, należy przejść w *offline*.
- Za pomocą urządzenia Modbus TCP Klient należy załączyć wyjścia w węźle. Np. wpisanie wartości 7_{dec} (czyli 0000 0111_{bin}) do rejestru o adresie 2049 spowoduje załączenie trzech pierwszych wyjść.
- Odłączenie kabla komunikacyjnego Ethernet od węzła RSTi spowoduje wyłączenie wyjść z wyjątkiem wyjścia nr 2, ponieważ dla niego została skonfigurowana praca w trybie *Hold Last State*.

Literatura

- PACSystems RSTi IO Manual, User Manual, GFK-2745