

## Instalacja oprogramowania Wonderware Application Server 3.0 na potrzeby Platformy Systemowej Wonderware

### Komponenty Application Server 3.0

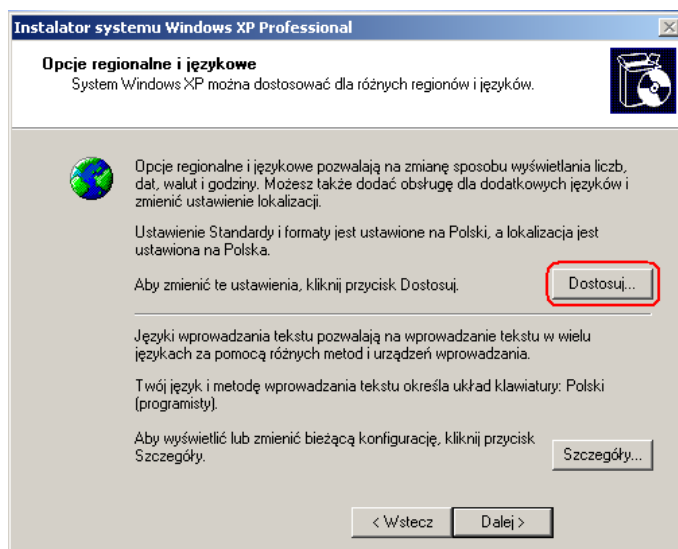
CD-Rom instalacyjny z oprogramowaniem Application Server 3.0 zawiera możliwość wyboru podczas instalacji trzech komponentów:

- 1) **Bootstrap** – jest to usługa, którą należy zainstalować w systemie operacyjnym, aby na danym komputerze mogła zostać osadzona logika aplikacji Application Server.
- 2) **IDE** – środowisko projektowe **ArchestrA Integrated Development Environment** służące do projektowania aplikacji Application Server. Wraz z tym środowiskiem zostanie automatycznie zainstalowany Bootstrap.
- 3) **Galaxy Repository** – zestaw narzędzi umożliwiający utworzenie na danym komputerze konfiguracji aplikacji Application Server. Wraz z tym środowiskiem zostanie automatycznie zainstalowany Bootstrap.

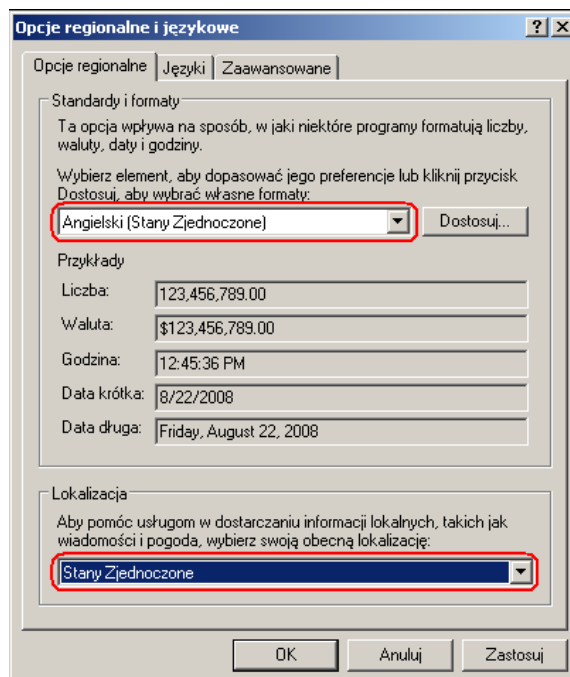
### Ustawienia systemu operacyjnego Windows

#### 1. Wymagane ustawienia systemu operacyjnego Windows dla komputera z Galaxy Repository

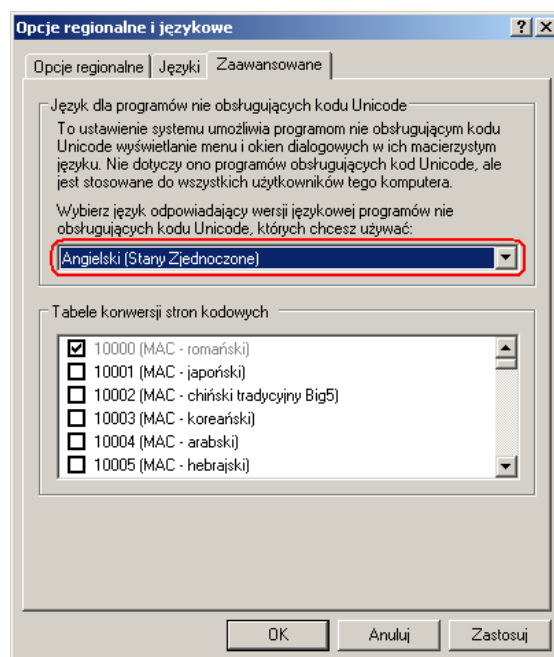
W przypadku komputera, na którym będzie znajdować się Galaxy Repository wymagane jest, aby podczas instalowania systemu operacyjnego Windows w dowolnej wersji językowej np. polskiej, angielskiej, rosyjskiej itp., wybrać w **Opcje regionalne i językowe** ustawienia regionalne **Angielski (Stany Zjednoczone)**.



W tym celu, w trakcie procesu instalacji systemu operacyjnego Windows na oknie konfiguracyjnym **Opcje regionalne i językowe** należy nacisnąć przycisk **Dostosuj**.



W zakładce **Opcje regionalne** w obszarze **Standardy i formaty** należy wybrać **Angielski (Stany Zjednoczone)**, a w obszarze **Lokalizacja** wybrać pozycję **Stany Zjednoczone**.



W kolejnym kroku należy przejść do zakładki **Zaawansowane** i w obszarze **Język dla programów nie obsługujących kodu Unicode** należy wybrać **Angielski (Stany Zjednoczone)**. Przyciskiem **Zastosuj** należy zatwierdzić wprowadzone zmiany.

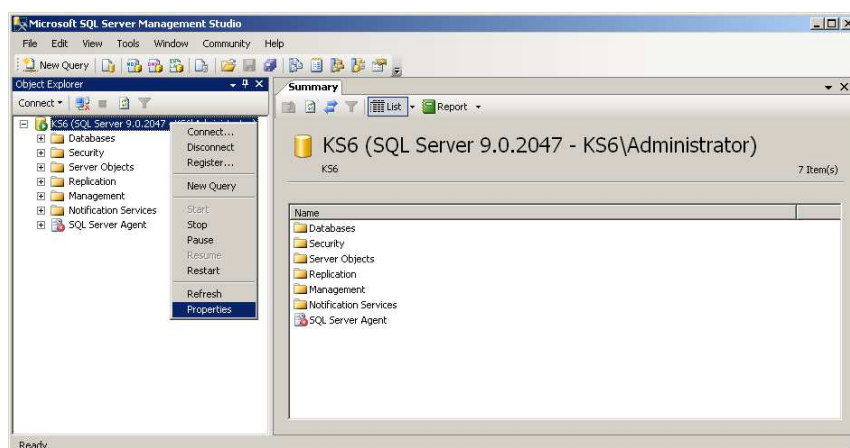
**UWAGA!** Na komputerze, na którym będzie instalowany Galaxy Repository, po zainstalowaniu systemu operacyjnego Windows a przed instalacją oprogramowania Wonderware, należy zainstalować Microsoft SQL Server 2005 Standard Edition według Informatora Technicznego nr 91.

## 2. Ustawienia systemu operacyjnego Windows dla komputerów zawierających Bootstrap lub IDE

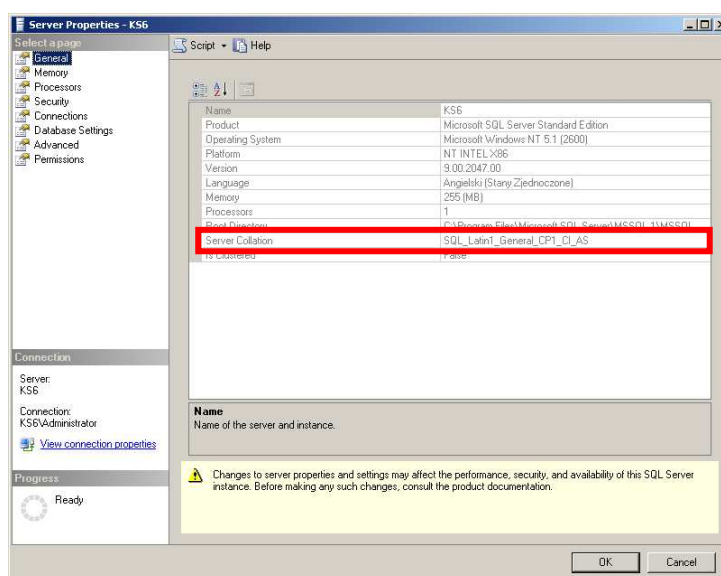
Dla komputerów, na których będzie znajdować się Bootstrap lub IDE nie są wymagane dedykowane ustawienia regionalne pod warunkiem, że na tych komputerach nie zostanie zainstalowane inne oprogramowanie Wonderware. W przypadku instalowania na tych komputerach innego oprogramowania Wonderware np. InTouch, Information Server, DAServers itp., należy skonfigurować ustawienia regionalne zgodnie z wymaganiami instalowanego oprogramowania. W takiej sytuacji należy skontaktować się firmą ASTOR.

## Ustawienia Microsoft SQL Server 2005

Jeżeli na komputerze, na którym będzie instalowany Galaxy Repository jest już zainstalowany Microsoft SQL Server 2005, to należy sprawdzić, czy został zainstalowany według zaleceń firmy Wonderware. W tym celu, należy uruchomić program **SQL Server Management Studio** i zalogować się do serwera Microsoft SQL Server.



Po zalogowaniu się do serwera, w oknie po lewej stronie, na samej górze należy zaznaczyć serwer, kliknąć prawym przyciskiem myszy i wybrać opcję **Properties**.

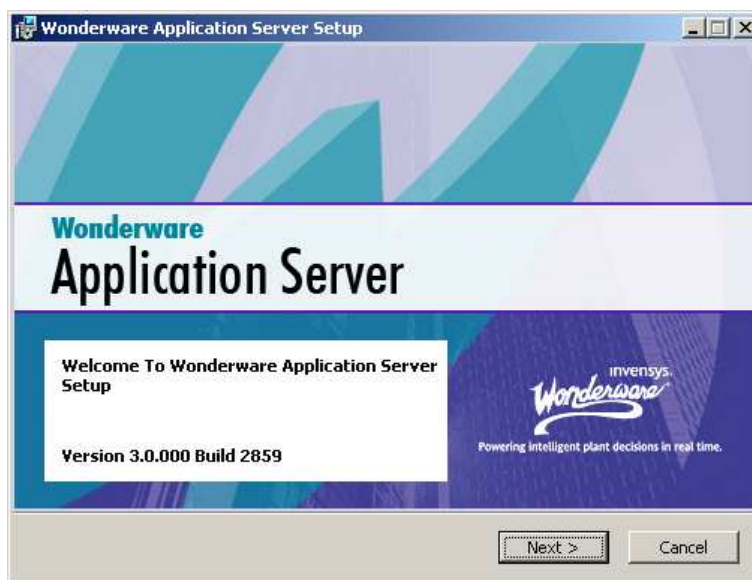


Pojawi się okno **Server Properties**, w którym po lewej stronie, w grupie **Select a page** należy zaznaczyć opcję **General**. Po prawej stronie należy sprawdzić, czy parametr **Server Collation** posiada wartość **SQL\_Latin1\_General\_CP1\_CI\_AS**. Jeżeli wartość parametru **Server Collation** jest inna niż **SQL\_Latin1\_General\_CP1\_CI\_AS**, to wtedy należy odinstalować Microsoft SQL Server 2005 i ponownie go zainstalować, ale zgodnie z zaleceniami firmy Wonderware opisanymi w Informatorze Technicznym nr 91.

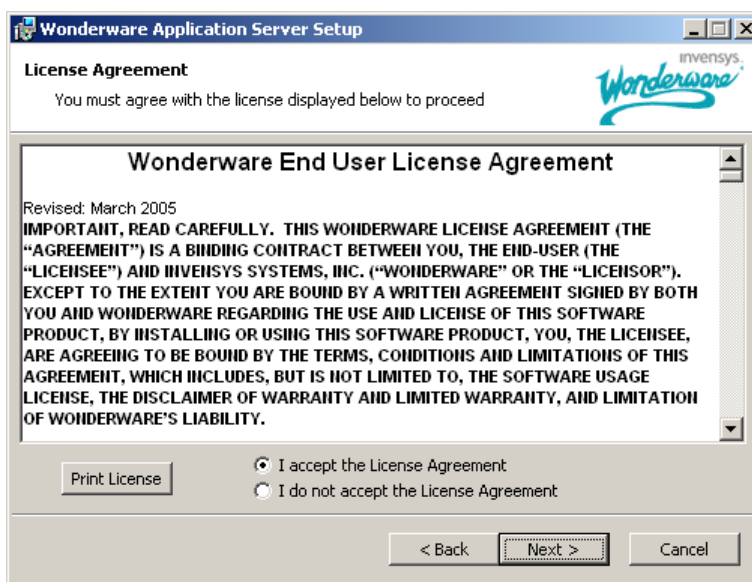
# Instalacja oprogramowania Wonderware

**UWAGA!** Jeżeli na komputerze, gdzie instalowana jest aktualna wersja oprogramowania firmy Wonderware, mają być instalowane starsze wersje, np. programy komunikacyjne typu IO Server, to najstarsze oprogramowanie powinno być instalowane jako pierwsze. Przykładowo: FactorySuite Common Components, GESNP 7.5.0.1, ModbusPLUS 8.1.0.0, DASGESRTP 1.5.1, DASABCIP 4.0, Wonderware Application Server 3.0

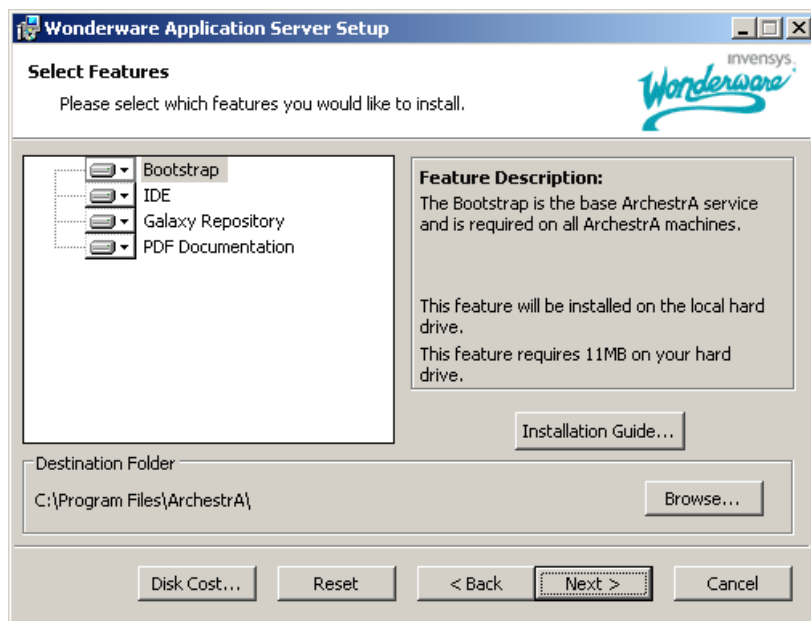
## 1. Instalacja Application Server 3.0



Po uruchomieniu instalacji oprogramowania **Application Server** pojawi się okno, w którym należy wybrać przycisk **Next**.



W oknie **License Agreement**, należy potwierdzić znajomość umowy licencyjnej **I accept the License Agreement**, a następnie nacisnąć przycisk **Next**.



W oknie **Select Features** dostępne są następujące opcje:

- **Installation Guide** – uruchamia pomoc w instalacji,
- **Browse** – umożliwia wskazanie katalogu docelowego, jeżeli katalog ma być inny niż domyślny **C:\Program Files\ArchestrA\**,
- **Disk Cost** – umożliwia sprawdzenie ilości wolnego miejsca na poszczególnych dyskach,
- **Reset** – pozwala przywrócić ustawienia standardowe.

W oknie tym należy również wybrać składniki oprogramowania Application Server 3.0, które zostaną zainstalowane. W momencie kliknięcia na poszczególnych komponentach pojawią się menu umożliwiające wybór jednej z opcji:

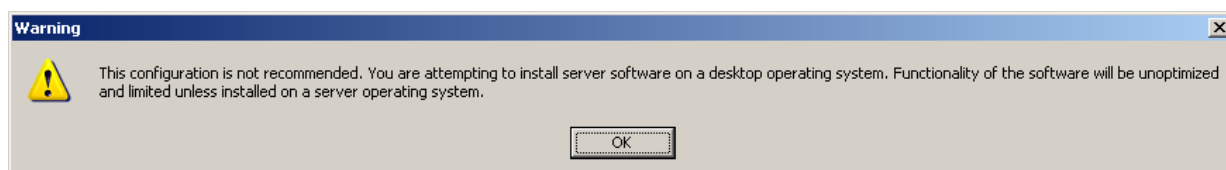
- **Will be installed on local hard drive** – następujący składnik zostanie zainstalowany,
- **Entire features will be installed on local hard drive** – cały składnik zostanie zainstalowany,
- **Entire features will be unavailable** – następujący cały składnik nie zostanie zainstalowany.

Można wybrać następujące składniki oprogramowania Application Server 3.0:

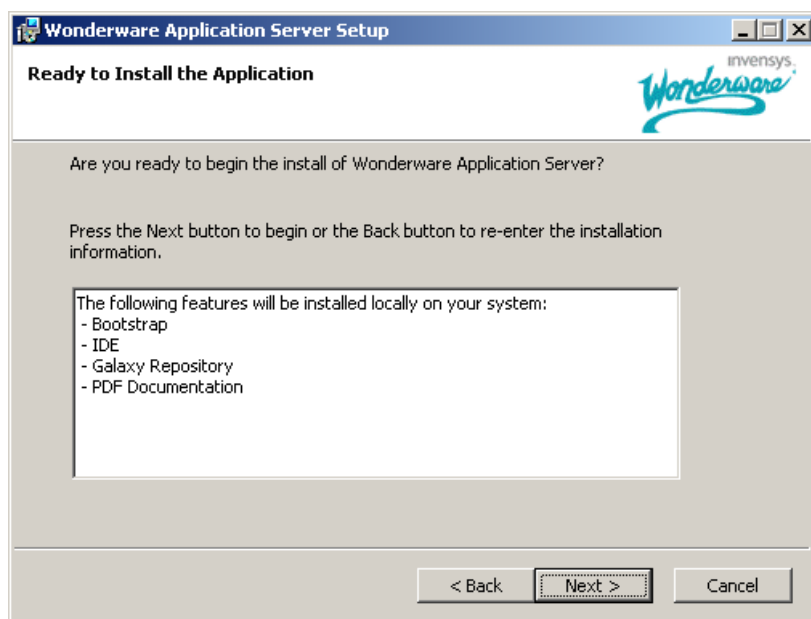
- **Bootstrap** – usługa która odpowiedzialna jest za komunikację ze strukturą ArchestrA. Komputer który ma komunikować się ze strukturą ArchestrA musi posiadać zainstalowaną tę usługę,
- **IDE (Integrated Development Environment)** – środowisko projektowe dla InTouch 10.0 oraz Wonderware System Platform,
- **Galaxy Repository** – baza danych do tworzenia konfiguracji aplikacji InTouch 10.0 oraz Wonderware System Platform,
- **PDF Documentation** – dokumentacja elektroniczna w formacie pdf.

**UWAGA!** W zależności od wybranego komponentu, w dalszej części instalacji będą pojawiać się okna, z innymi informacjami. Poniżej przedstawiono okna, które pojawiają się podczas jednoczesnej instalacji wszystkich komponentów Application Server.

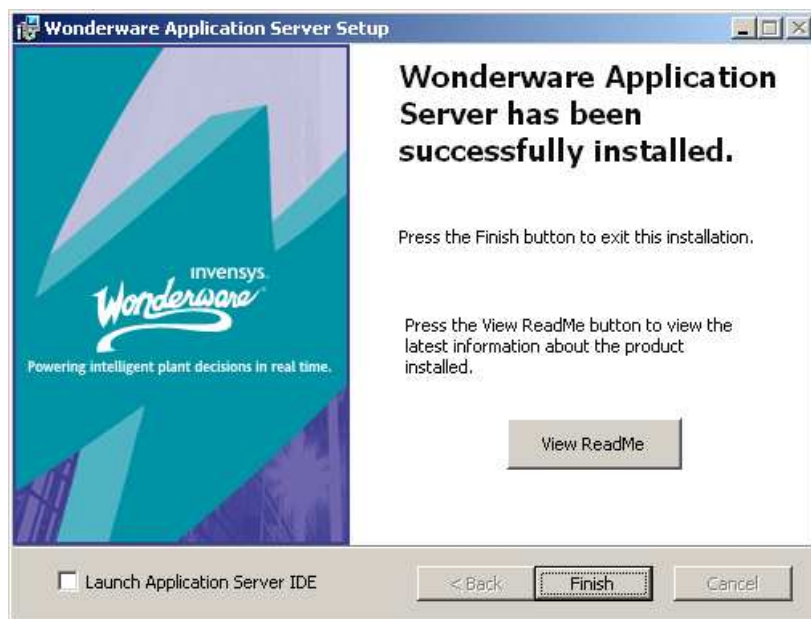
Po zaznaczeniu wszystkich komponentów, przyciskiem **Next** należy przejść do następnego okna.



Podczas instalacji na nie serwerowej wersji systemu operacyjnego pojawi się komunikat, że wybrana konfiguracja do instalacji nie jest zalecana ponieważ nie będzie to konfiguracja optymalna. Należy nacisnąć **OK**, aby przejść do następnego okna. Optymalna konfiguracja systemu operacyjnego uwzględnia zastosowanie dla Galaxy Repository serwerowego systemu operacyjnego Windows.



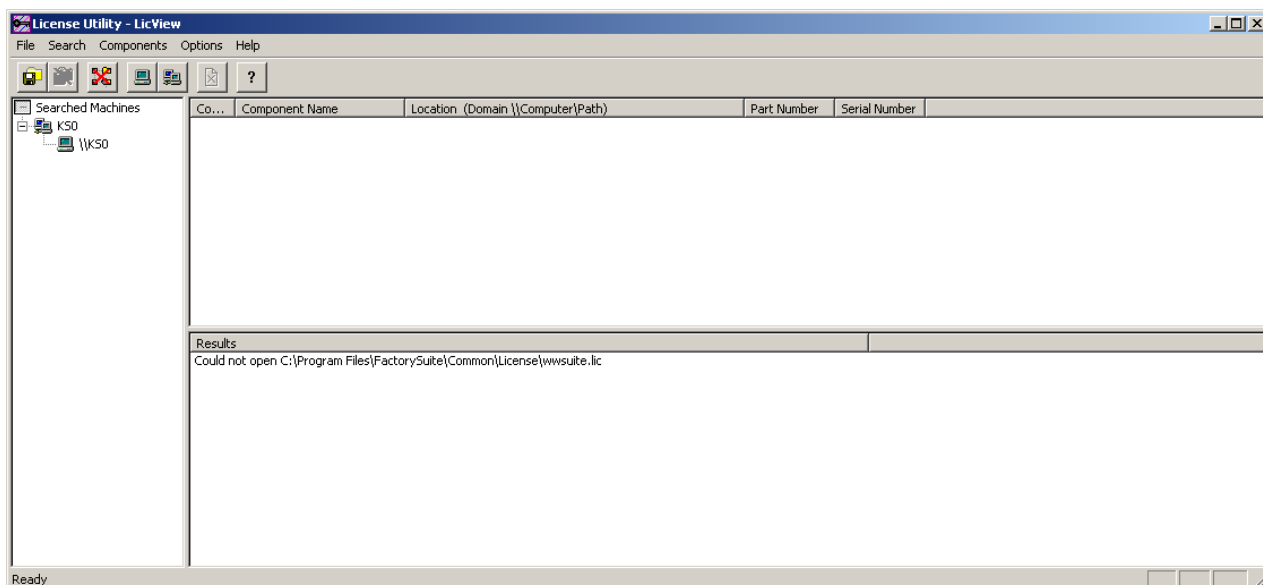
Pojawi się okno ze składnikami, które zostaną zainstalowane. Przyciskiem **Next** należy przejść do następnego okna.



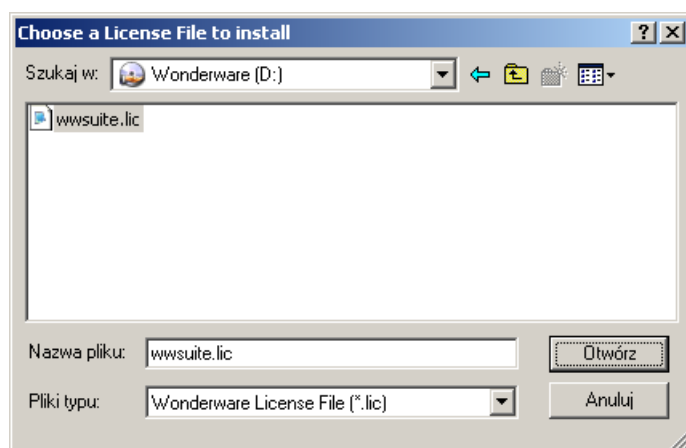
Rozpocznie się proces instalacji. Po zainstalowaniu oprogramowania pojawi się okno informujące o zakończeniu procesu instalacji. Naciśnięcie przycisk **Finish** kończy instalację oprogramowania.

## 2. Instalacja licencji

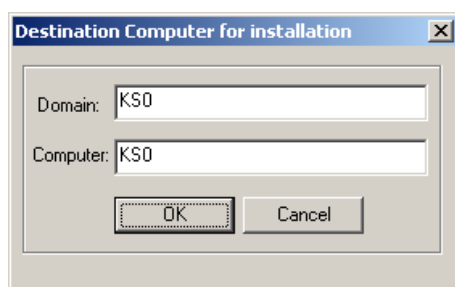
Aby zainstalować licencję dla oprogramowania Wonderware, należy płytę CD z licencją umieścić w napędzie CD. Następnie z menu: **Start\Programy\Wonderware\Common**, należy uruchomić program **License Utility**.



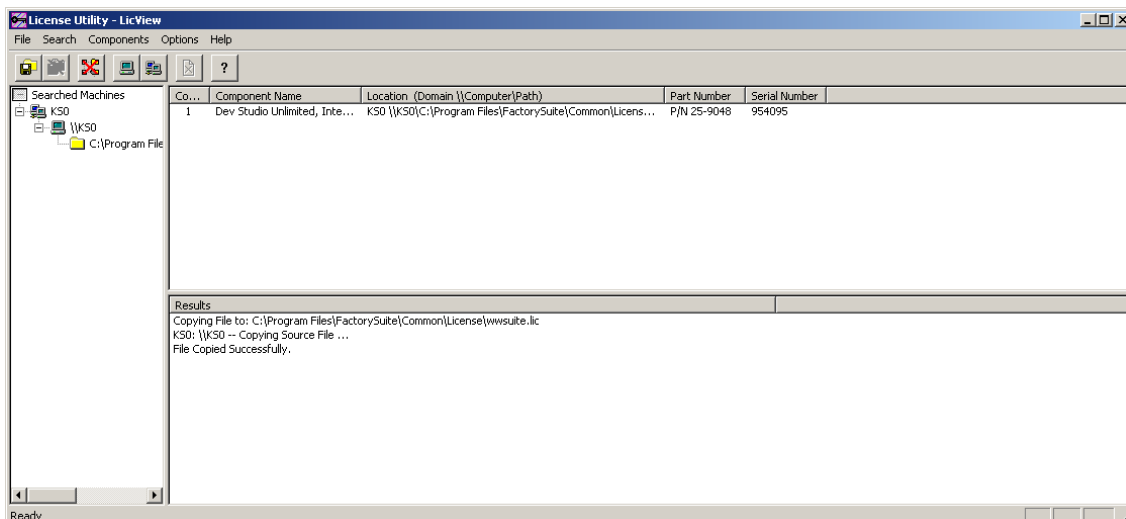
Pojawi się program **License Utility**, w którym z menu **File** należy wybrać **Install License File**, a następnie wskazać napęd CD.



W kolejnym kroku należy zaznaczyć plik licencyjny i nacisnąć przycisk **Otwórz**.



Pojawi się okno z informacją na temat nazwy komputera, na którym będzie instalowana licencja, a jeżeli komputer znajduje się w domenie, to również informacja o nazwie domeny. Należy wybrać przycisk **OK**, w celu potwierdzenia wyboru komputera, na którym zostanie zainstalowana licencja.



Licencja zostanie skopiowana na komputer. W oknie u góry pojawi się informacja o rodzaju licencji **Component Name** oraz jej numer seryjny **Serial Number**. Program **License Utility** można zamknąć. Po zainstalowaniu licencji można uruchomić program, dla którego została zainstalowana licencja.

**UWAGA!** Oprogramowanie IDE nie można uruchomić w trybie demonstracyjnym.