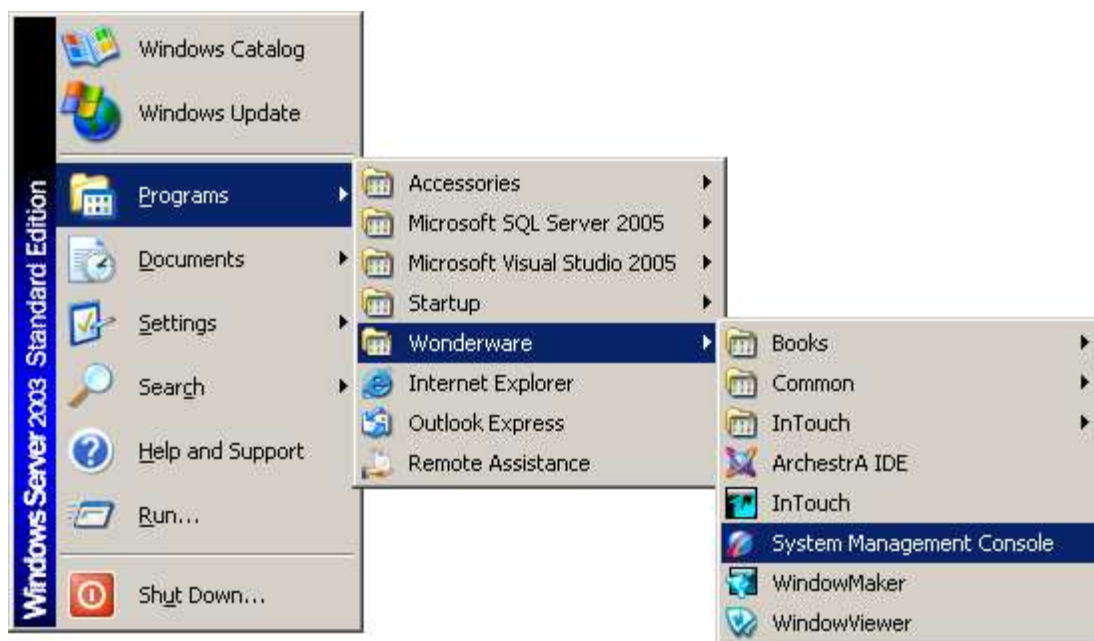


Informator techniczny nr 100  
26-11-2007

## Filtrowanie i eksportowanie informacji zawartych w Wonderware ArchestrA Logger

Podczas instalacji dowolnego oprogramowania firmy Wonderware instalowane jest narzędzie, które w tle zapisuje informacje dotyczące pracy tegoż oprogramowania. Narzędziem tym jest komponent konsoli systemowej **System Management Console (SMC) – Log Viewer**. Konsola nie musi być otwarta, aby przechwytywała informacje o pracy oprogramowania, za to odpowiedzialna jest jedna z usług.

Konsola ta dostępna jest w menu **Start / Programy / Wonderware / System Management Console**.



Po otwarciu konsoli **SMC** należy rozwinąć gałąź **LogViewer / Default Group / Local** w celu przeglądania lokalnych logów pracy oprogramowania Wonderware.

Dystrybucja z profesjonalnym serwisem

ASTOR Sp. z o.o.  
Dział Oprogramowania Przemysłowego  
ul. Smoleńsk 29, 31-112 Kraków

tel.: 012 428-63-30  
fax: 012 428-63-09

e-mail: wonderware1@astor.com.pl  
<http://www.astor.com.pl>

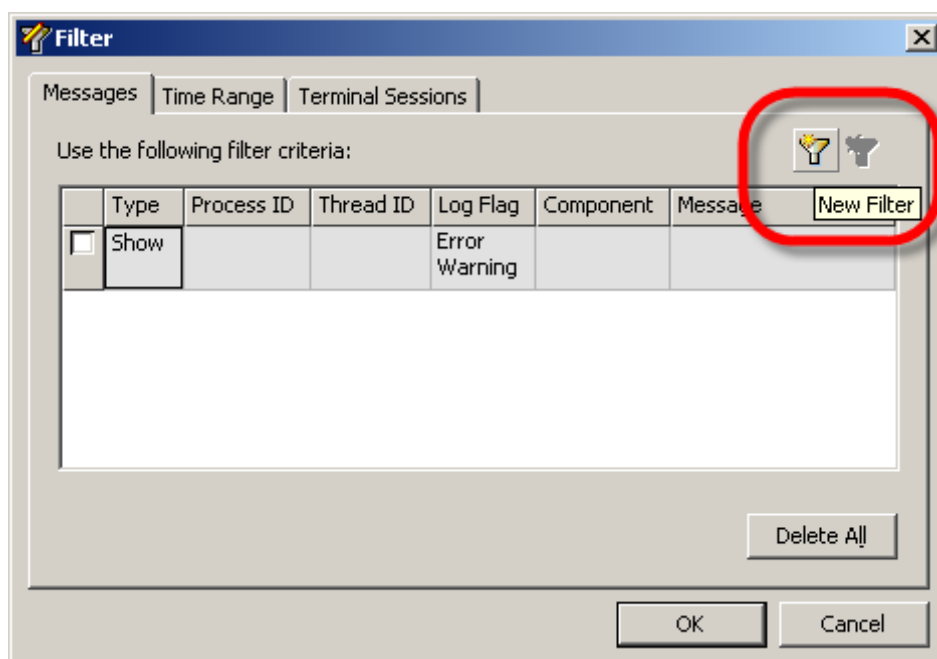
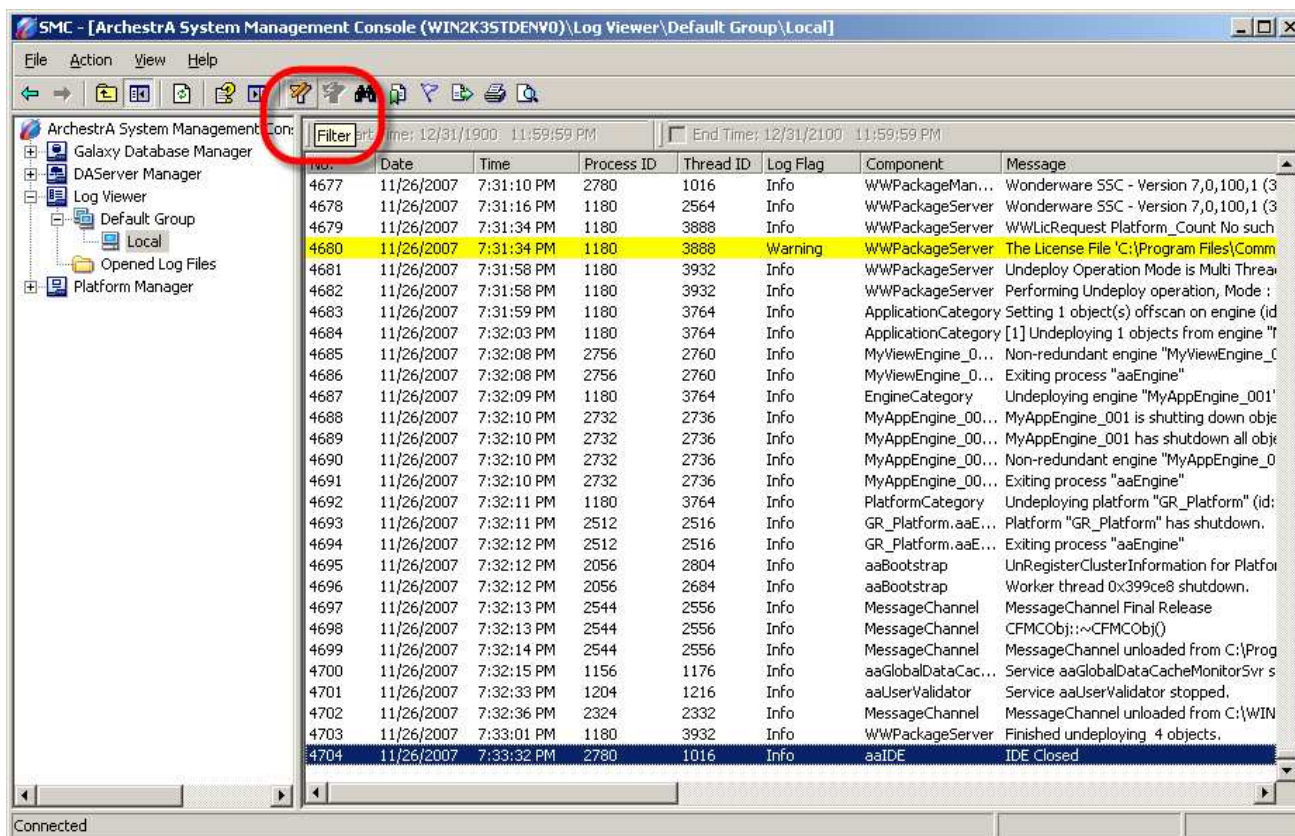


No	Date	Time	Process ID	Thread ID	Log Flag	Component	Message
4677	11/26/2007	7:31:10 PM	2780	1016	Info	WWPackageMan...	Wonderware SSC - Version 7,0,100,1 (3
4678	11/26/2007	7:31:16 PM	1180	2564	Info	WWPackageServer	Wonderware SSC - Version 7,0,100,1 (3
4679	11/26/2007	7:31:34 PM	1180	3888	Info	WWPackageServer	WWLicRequest Platform_Count No such
4680	11/26/2007	7:31:34 PM	1180	3888	Warning	WWPackageServer	The License File 'C:\Program Files\Comm
4681	11/26/2007	7:31:58 PM	1180	3932	Info	WWPackageServer	Undeploy Operation Mode is Multi Threa
4682	11/26/2007	7:31:58 PM	1180	3932	Info	WWPackageServer	Performing Undeploy operation, Mode :
4683	11/26/2007	7:31:59 PM	1180	3764	Info	ApplicationCategory	Setting 1 object(s) offscan on engine (id
4684	11/26/2007	7:32:03 PM	1180	3764	Info	ApplicationCategory	[1] Undeploying 1 objects from engine "t
4685	11/26/2007	7:32:08 PM	2756	2760	Info	MyViewEngine_0...	Non-redundant engine "MyViewEngine_0
4686	11/26/2007	7:32:08 PM	2756	2760	Info	MyViewEngine_0...	Exiting process "aaEngine"
4687	11/26/2007	7:32:09 PM	1180	3764	Info	EngineCategory	Undeploying engine "MyAppEngine_001"
4688	11/26/2007	7:32:10 PM	2732	2736	Info	MyAppEngine_00...	MyAppEngine_001 is shutting down obje
4689	11/26/2007	7:32:10 PM	2732	2736	Info	MyAppEngine_00...	MyAppEngine_001 has shutdown all obje
4690	11/26/2007	7:32:10 PM	2732	2736	Info	MyAppEngine_00...	Non-redundant engine "MyAppEngine_0
4691	11/26/2007	7:32:10 PM	2732	2736	Info	MyAppEngine_00...	Exiting process "aaEngine"
4692	11/26/2007	7:32:11 PM	1180	3764	Info	PlatformCategory	Undeploying platform "GR_Platform" (id:
4693	11/26/2007	7:32:11 PM	2512	2516	Info	GR_Platform.aaE...	Platform "GR_Platform" has shutdown.
4694	11/26/2007	7:32:12 PM	2512	2516	Info	GR_Platform.aaE...	Exiting process "aaEngine"
4695	11/26/2007	7:32:12 PM	2056	2804	Info	aaBootstrap	UnRegisterClusterInformation for Platfoi
4696	11/26/2007	7:32:12 PM	2056	2684	Info	aaBootstrap	Worker thread 0x399ce8 shutdown.
4697	11/26/2007	7:32:13 PM	2544	2556	Info	MessageChannel	MessageChannel Final Release
4698	11/26/2007	7:32:13 PM	2544	2556	Info	MessageChannel	CFMCObj::~CFMCObj()
4699	11/26/2007	7:32:14 PM	2544	2556	Info	MessageChannel	MessageChannel unloaded from C:\Prog
4700	11/26/2007	7:32:15 PM	1156	1176	Info	aaGlobalDataCac...	Service aaGlobalDataCacheMonitorSvr s
4701	11/26/2007	7:32:33 PM	1204	1216	Info	aaUserValidator	Service aaUserValidator stopped.
4702	11/26/2007	7:32:36 PM	2324	2332	Info	MessageChannel	MessageChannel unloaded from C:\WIN
4703	11/26/2007	7:33:01 PM	1180	3932	Info	WWPackageServer	Finished undeploying 4 objects.
4704	11/26/2007	7:33:32 PM	2780	1016	Info	aaIDE	IDE Closed

Okno logów składa się z następujących kolumn informacji:

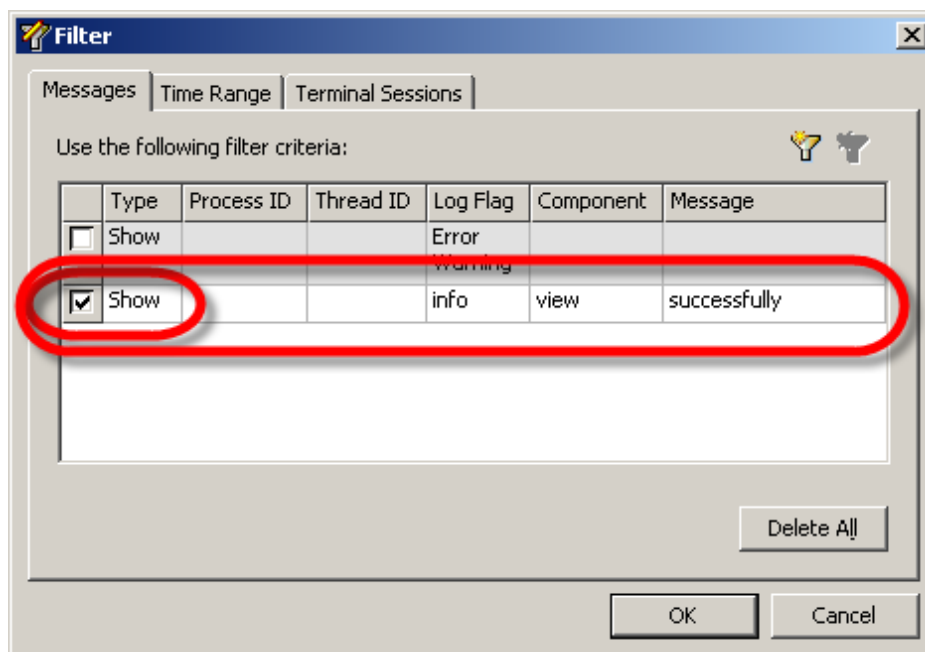
- **No** – kolejny numer zapisanej informacji.
- **Date** – data zapisania informacji.
- **Time** – dokładny czas wystąpienia informacji.
- **Process ID** – identyfikator systemowy procesu, który zapisał informację.
- **Thread ID** – identyfikator systemowy wątku, który zapisał informację.
- **Log Flag** – typ informacji, która została zapisana (Info, Warning, Error,...).
- **Component** – nazwa komponentu oprogramowania Wonderware, które zapisało informację.
- **Message** – treść komunikatu, która została zapisana.

Konsola pozwala w łatwy sposób określić kryterium filtrowania podług powyższych kolumn i ich zawartości. Aby wyświetlić okno definicji filtrów należy wybrać odpowiednią ikonę **Filter**.

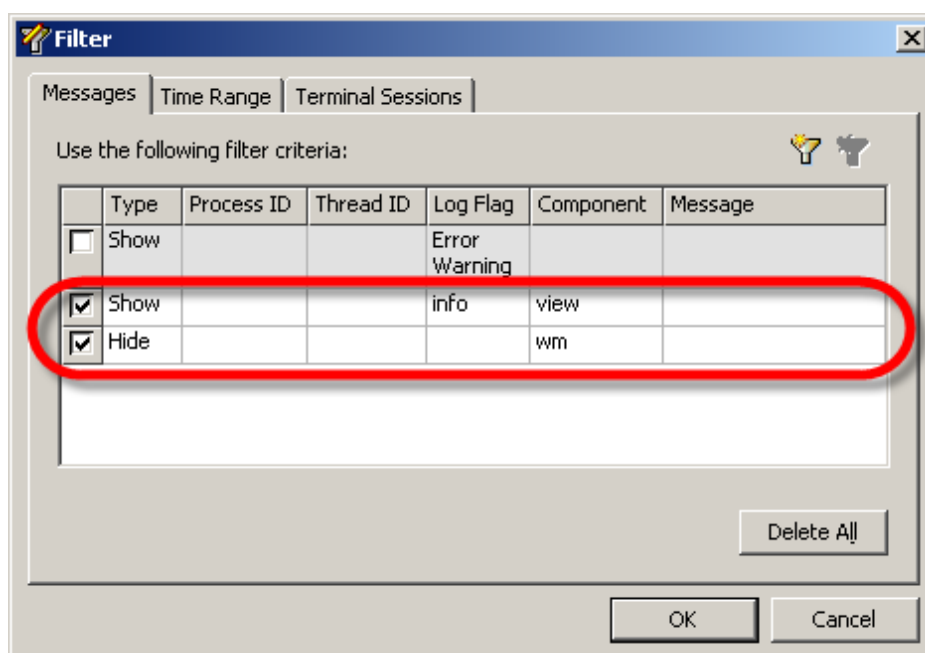


Domyślnie zdefiniowany jest jeden podstawowy filtr, który pokaże tylko informacje ostrzegawcze (**Warning**) oraz błędne (**Error**). Aby zdefiniować własny filtr należy wskazać ikonę **New Filter** i określić, czy mają zostać wyświetlone tylko rekordy spełniające określone kryteria, czy też mają one zostać ukryte z listy rekordów aktualnie spełniających kryteria (kliknięcie myszą na w kolumnie **Type**).

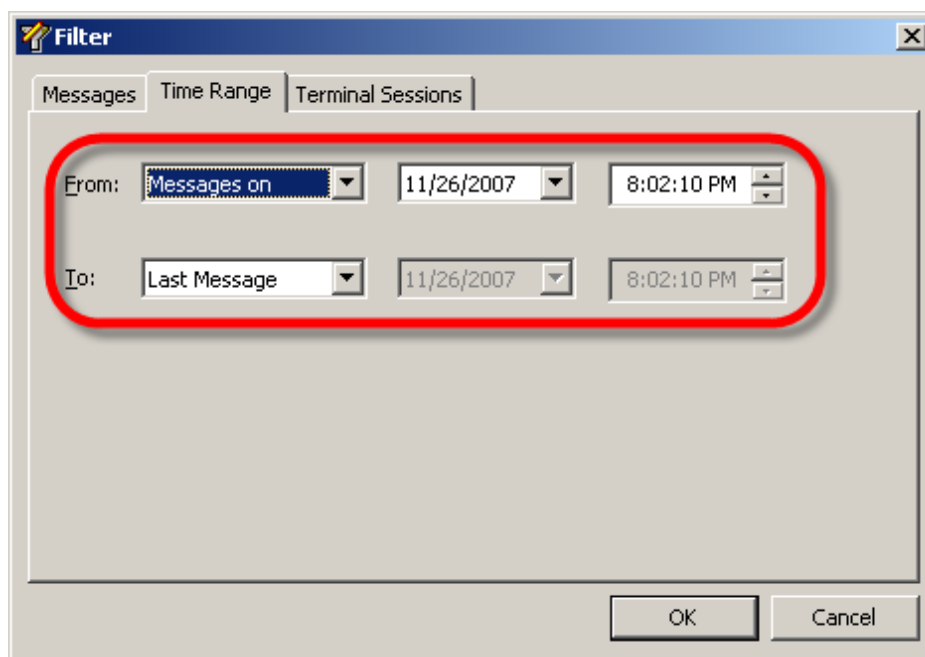
Wypełniając kolumny **Process ID**, **Thread ID**, **Log Flag**, **Component**, **Message** określamy, co ma się znajdować w zestawie rekordów.



Zaznaczając **checkbox** obok kolumny **Type** załączany lub wyłączany jest aktualnie wybrany filtr. Pomiedzy kolumnami znajduje się operator logiczny **AND**. Filtry mogą być złożone, poprzez zdefiniowanie kolejnych filtrów.

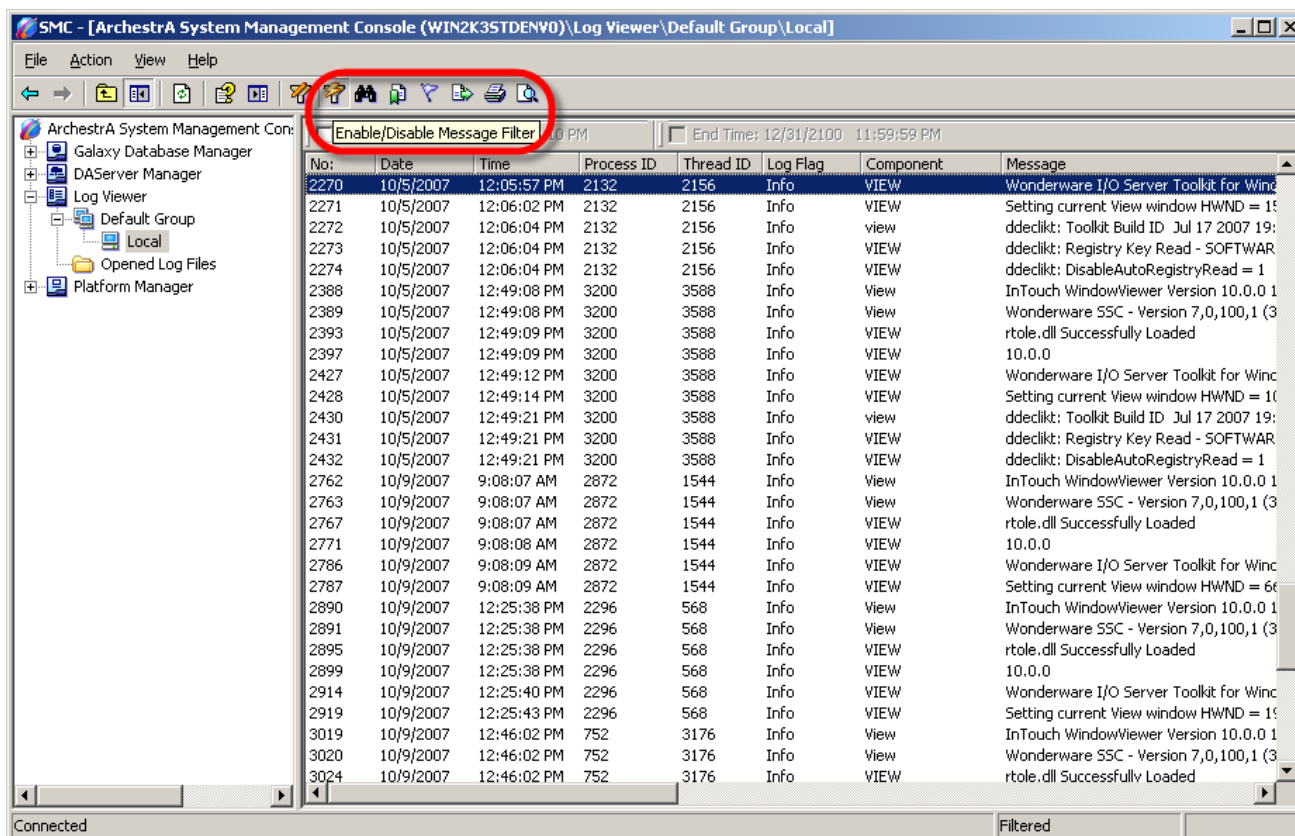


Informacje zawarte w Log Viewer można także filtrować z kryterium czasowym. Filtr ten dostępny jest na zakładce **Time Range**.

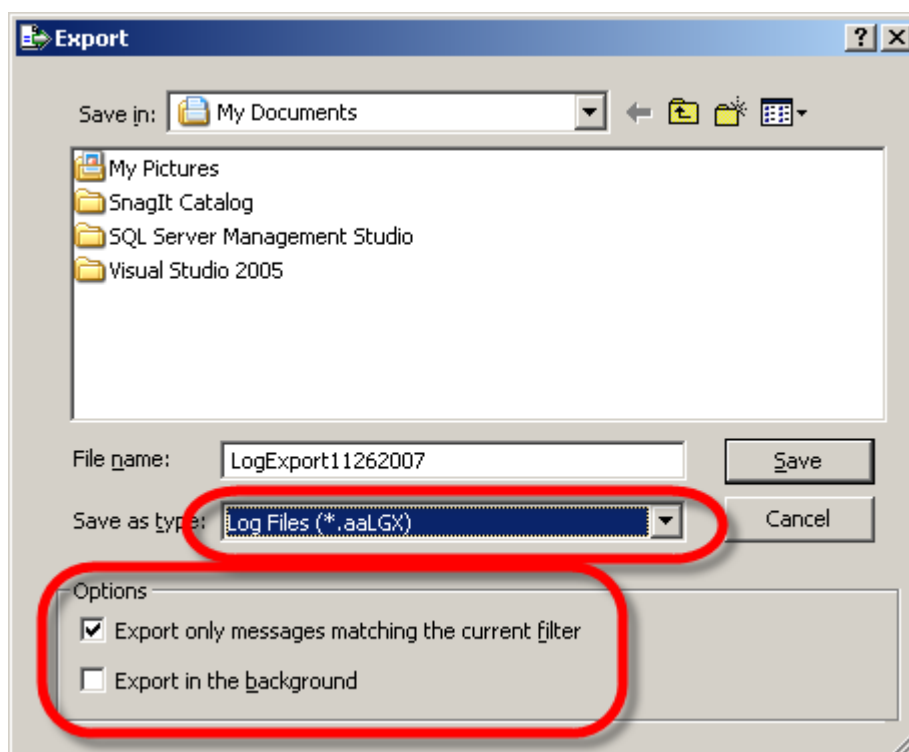


Wybierając z pola **From** opcję **First Message**, zostaną wyświetlone wszystkie komunikaty od początku okresu zapisywania informacji. Wybierając z pola **To** opcję **Last Message**, zostaną wyświetlone wszystkie komunikaty aż do aktualnego czasu. Wybierając opcję **Messages On** można określić dokładną datę i czas początku i końca kryterium czasowego.

Tryb filtrowania można szybko załączać i wyłączać za pomocą ikony **Enable/Diable Message Filter**.



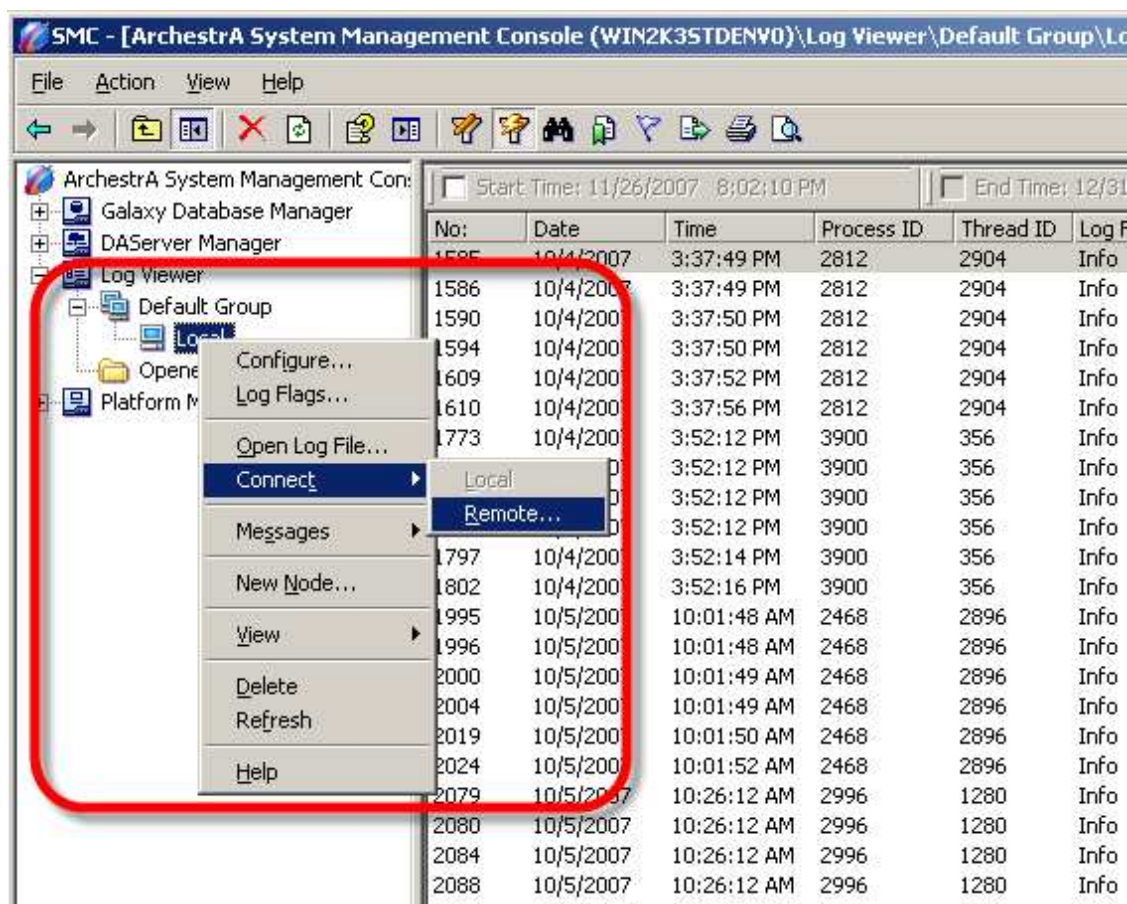
Po określeniu filtrów można wyeksportować rekordy spełniające kryterium lub wszystkie rekordy w bazie.

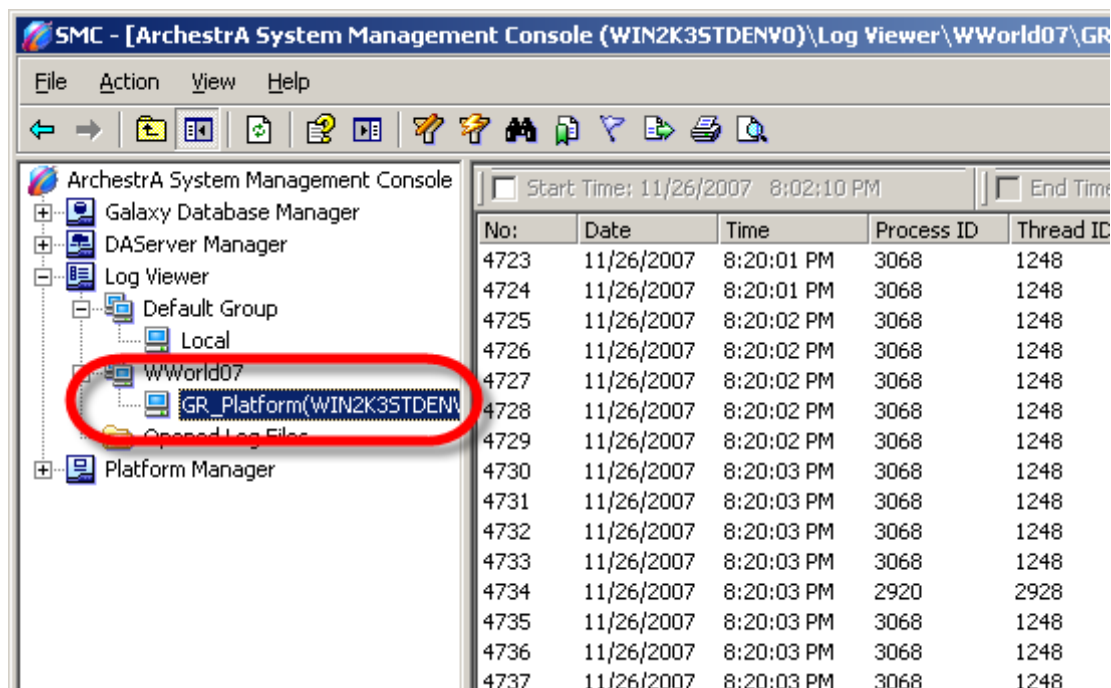




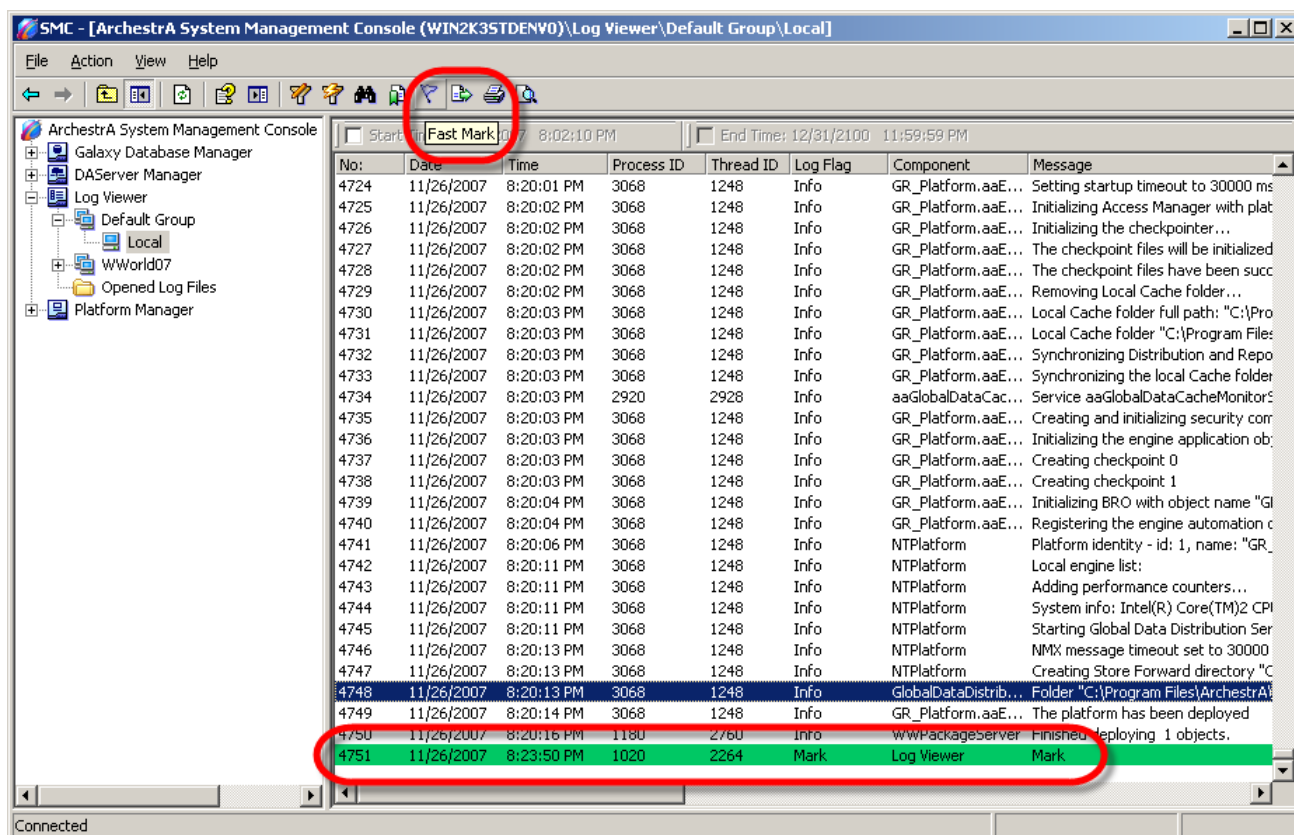
Najwygodniejszym do analizy typem eksportowanego pliku jest plik o rozszerzeniu \*.aalgx.

Konsola System Management Console, umożliwia zdalne połączenie się do usługi, pracującej na innym komputerze. Aby połączyć się do innego komputera w gałęzi **Log Viewer** należy wybrać z menu kontekstowego **Connect** oraz określić nazwę lub adres IP komputera zdalnego.





Konsola SMC i Log Viewer umożliwia także oznaczenie miejsca lokalnie i zdalnie, początku analizy pliku. Wybranie ikony Fast Mark powoduje lokalnie i zdalnie (jeżeli konsola jest podłączona do innego komputera) zaznaczenie na końcu listy znacznika.





Log Viewer może także służyć jako miejsce zapisu informacji do „debugowania” działania aplikacji. W tym celu w skryptach InTouch lub Wonderware Application Server można wykorzystać systemową funkcję LogMessage. Składnia funkcji LogMessage jest następująca:

LogMessage ( zmienna lub atrybut typu message / string lub „stały ciąg znaków” );

W logach pojawi się następująca informacja:

