

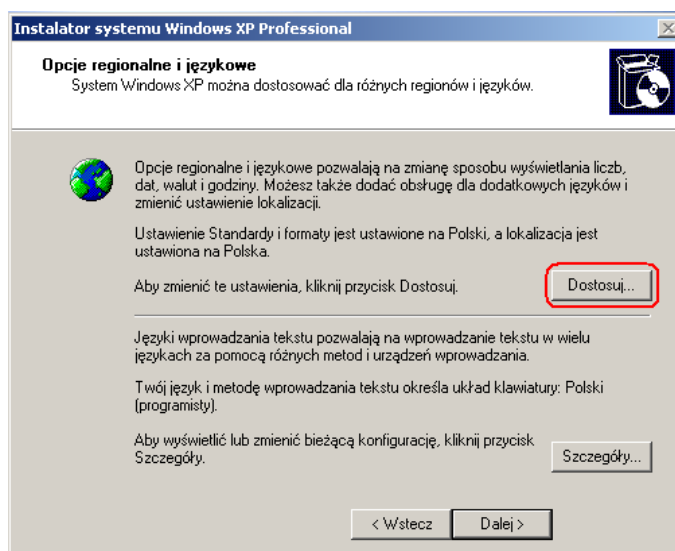
Informator Techniczny nr 73  
26-10-2004

## Konfiguracja systemu operacyjnego Windows XP Professional SP2 dla poprawnej współpracy z oprogramowaniem Wonderware

### Instalacja komponentów systemu operacyjnego Microsoft Windows – konfiguracja ustawień regionalnych

Systemy operacyjne Microsoft Windows do poprawnej współpracy z oprogramowaniem Wonderware należy zainstalować na **angielskich** ustawieniach regionalnych. W tym celu w trakcie procesu instalacji systemu operacyjnego, na oknie konfiguracyjnym **Opcje regionalne i językowe** należy:

Kliknąć przycisk **Dostosuj**.



Na zakładce **Opcje regionalne** w obszarze **Standardy i formaty** wybrać pozycję „**Angielski (Stany Zjednoczone)**”, natomiast w obszarze **Lokalizacja** wybrać pozycję „**Stany Zjednoczone**”.

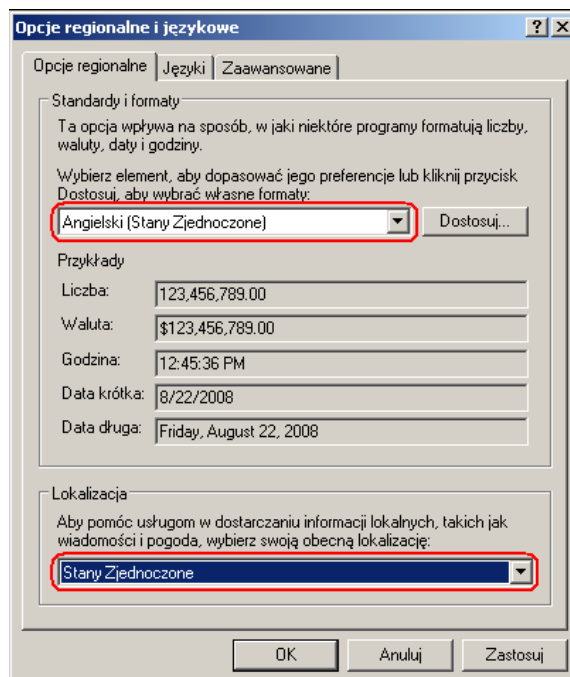
Dystrybucja z profesjonalnym serwisem

ASTOR Sp. z o.o.  
Dział Oprogramowania Przemysłowego  
ul. Smoleńsk 29, 31-112 Kraków

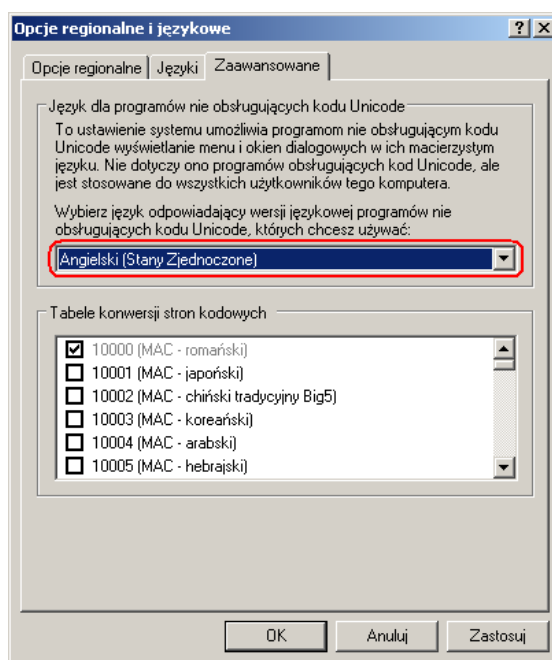
tel.: 012 428-63-30  
fax: 012 428-63-09

e-mail: wonderware1@astor.com.pl  
<http://www.astor.com.pl>





Na zakładce **Zaawansowane** w obszarze **Język dla programów nie obsługujących kodu Unicode** wybrać „**Angielski (Stany Zjednoczone)**”.



Zatwierdzić zmiany klikając przycisk **OK**.

**Uwaga:** Konfiguracja ustawień regionalnych jest wymagana zarówno dla polskiej jak i obcojęzycznych wersji systemów operacyjnych Windows.

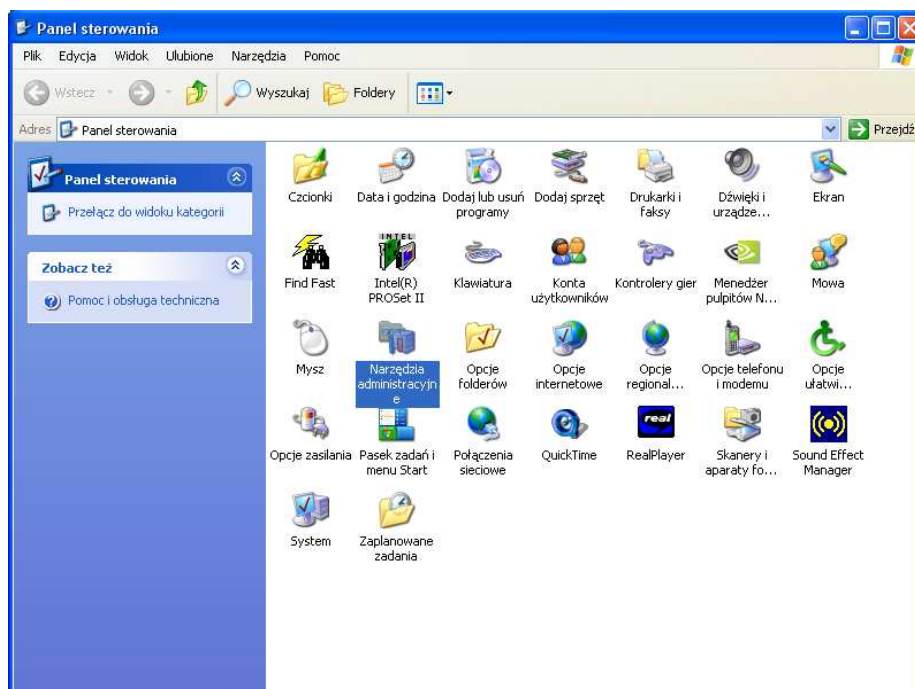
Aby zapewnić kompatybilność oprogramowania Wonderware z nowymi poprawkami dla systemu Windows XP Professional zawartymi w Service Pack 2, firma Wonderware opracowała narzędzie **OS Configuration Utility** dostosowujące odpowiednie parametry systemu operacyjnego.

Skonfigurowanie odpowiednich ustawień polega na uruchomieniu tego narzędzia. Automatycznie ustawi ono odpowiednie parametry systemu.

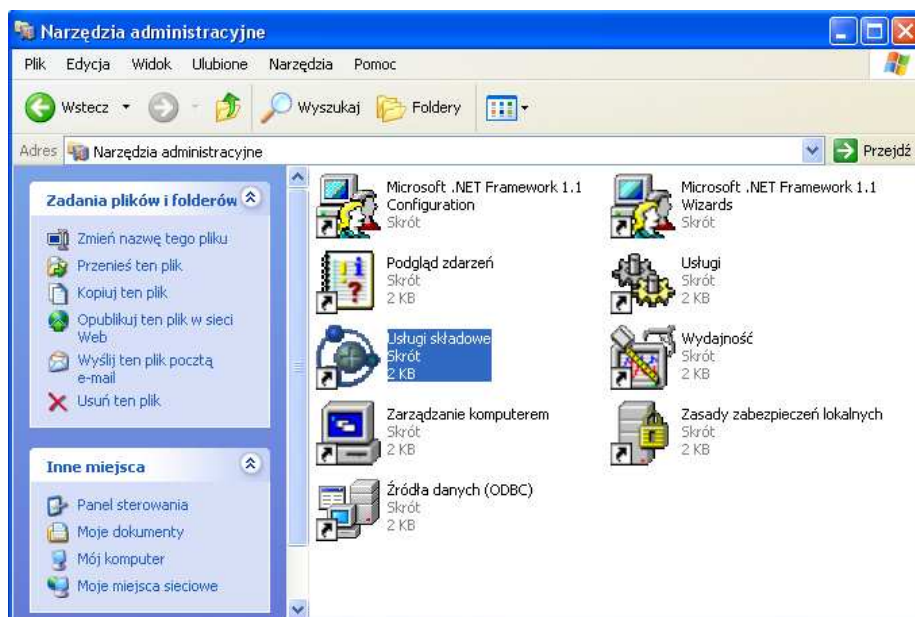
**UWAGA!** Gdyby po uruchomieniu narzędzia **OS Configuration Utility** nadal występowały problemy, należy ręcznie ustawić odpowiednie parametry systemu. Zazwyczaj występujące problemy związane są z systemowym firewall'em. Jeżeli sieć zabezpieczona jest sprzętowym firewall'em, systemowy firewall można wyłączyć. Jeżeli tak nie jest i konieczne jest stosowanie systemowego firewall'a, należy ręcznie dokonać pewnych zmian w ustawieniach firewall'a.

### Ustawienia DCOM Global Settings

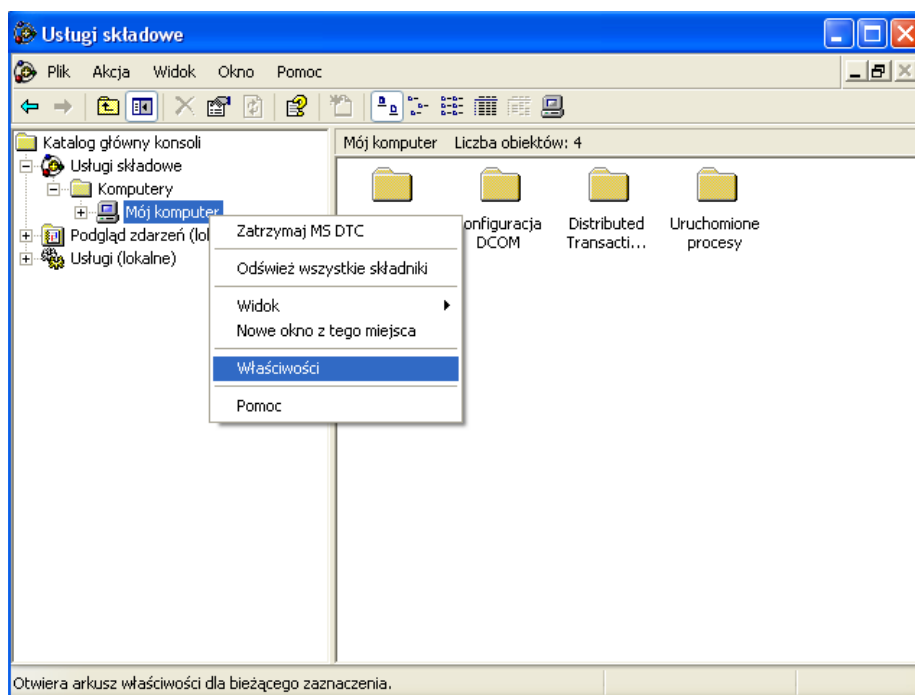
Z **Menu Start** należy wybrać **Panel Sterowania** i w otwartym oknie panelu otworzyć **Narzędzia administracyjne**.



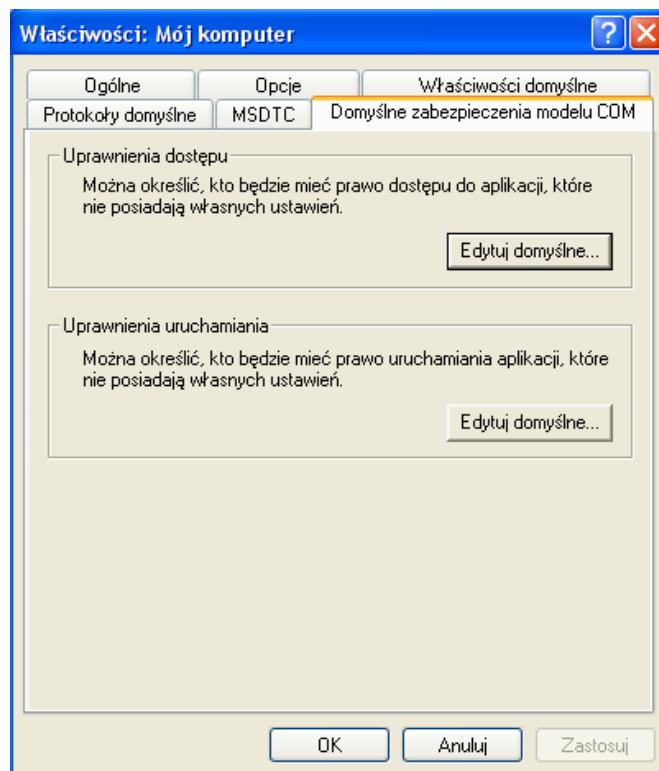
W oknie **Narzędzi administracyjnych** należy wybrać **Usługi składowe**.



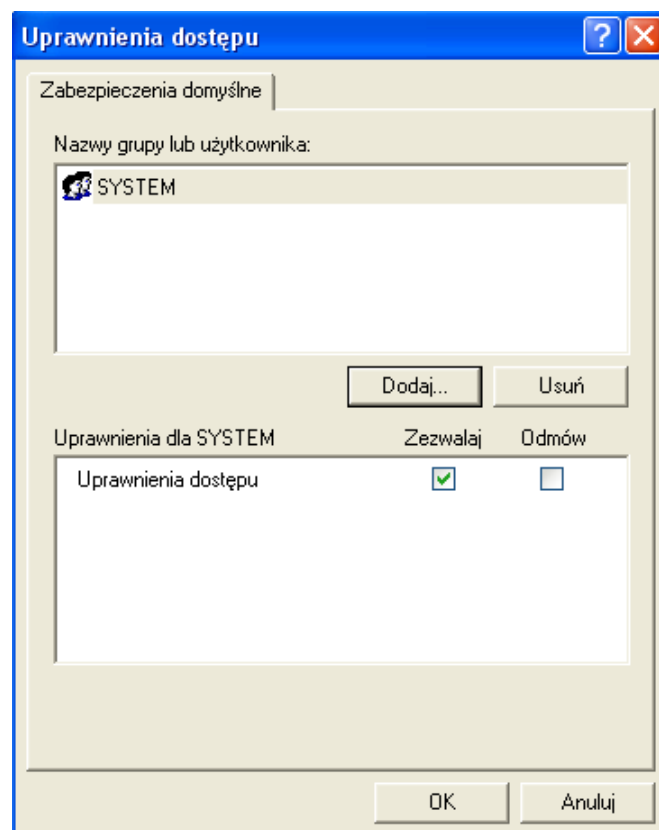
W konsoli ustawień **Usług składowych** należy z lewej strony otworzyć gałąź **Usługi składowe\Komputery\Mój Komputer** i prawym przyciskiem myszy otworzyć menu kontekstowe i wybrać opcję **Właściwości**.



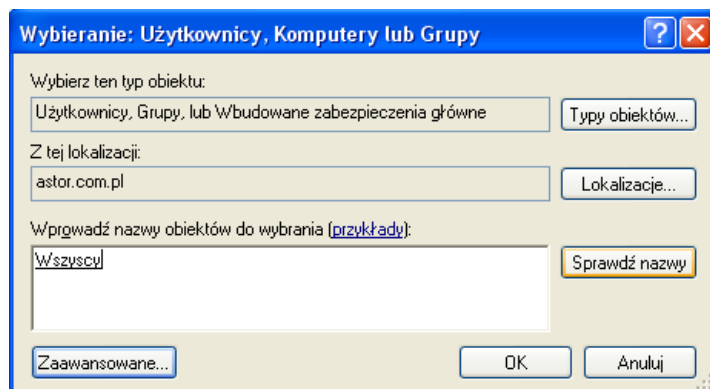
W oknie **Właściwości: Mój komputer** należy przejść do zakładki **Domyślne zabezpieczenia modelu COM** i w grupie **Uprawnienia dostępu** wybrać przycisk **Edytuj domyślne**.



W oknie **Uprawnienia dostępu** należy wybrać przycisk **Dodaj**.



W oknie **Wybieranie: Użytkownicy, Komputery lub Grupy** należy wprowadzić **Wszyscy**, sprawdzić nazwy przyciskiem **Sprawdź nazwy** (napis **Wszyscy** powinien zostać podkreślony) i zatwierdzić wybór przyciskiem **OK**. W oknie **Uprawnienia dostępu** należy przypisać uprawnienia zaznaczając opcję **Zezwalaj** dla pozycji **Wszyscy**.



Następnie należy potwierdzić zmiany przyciskiem **OK** i zamknąć okno **Uprawnienia dostępu** potwierdzając przyciskiem **OK** dokonane zmiany.

Następnie należy wybrać przycisk **Edytuj domyślne** w grupie **Uprawnienia uruchamiania** oraz podobnie jak poprzednio, w oknie **Uprawnienia uruchamiania** należy wybrać przycisk **Dodaj** i w oknie **Wybieranie: Użytkownicy, Komputery lub Grupy** wprowadzić **Wszyscy**, sprawdzić nazwy i zatwierdzić dokonane zmiany przyciskiem **OK**. W oknie **Uprawnienia dostępu** należy przypisać uprawnienia zaznaczając opcję **Zezwalaj** dla pozycji **Wszyscy** oraz potwierdzić zmiany przyciskiem **OK**.

Na koniec należy zamknąć okno **Właściwości: Mój komputer** potwierdzając przyciskiem **OK** dokonane zmiany.

## Program ArcestrA LogViewer

W rejestrze systemowym należy zmodyfikować następujący wpis:

HKEY\_LOCAL\_MACHINE\Software\Policies\Microsoft\WindowsNT\RPC\RestrictRemoteClients = 0

## Protokół SuiteLink

Należy dodać następujący program do listy wyjątków systemowego firewall'a:  
slssvc.exe

## Program InTouch

Zmiany takie jak dla SuiteLink.

Należy dodać następujący program do listy wyjątków systemowego firewall'a:  
wm.exe

## **Program IndustrialSQL Server**

Zmiany takie jak dla SuiteLink.

Należy dodać następujące programy do listy wyjątków systemowego firewall'a:

- InSQLData.exe
- InSQLConfig.exe
- InSQLSCM.exe
- InSQLRet.exe
- SQLServr.exe

Należy dodać następujące porty do listy wyjątków systemowego firewall'a:

- File and printer sharing – 445/tcp
- SQL Server Browser – 1434/udp
- SQL TCP – 1433/tcp

## **Program Industrial Application Server**

Zmiany takie jak dla SuiteLink.

Należy dodać następujące programy do listy wyjątków systemowego firewall'a:

- aaIDE.exe
- aaLogger.exe
- SIssvc.exe
- aaPim.exe
- BootStrap.exe
- aaDcomTransport.exe
- SQLServr.exe
- NmxSvc.exe

Należy dodać następujące porty do listy wyjątków systemowego firewall'a:

- DCOM – 135/tcp
- File and print sharing – 445/tcp
- SQL TCP – 1433/tcp
- SQL Server Browser – 1434/udp

## **Programy komunikacyjne DAServer**

Zmiany takie jak dla SuiteLink.

Należy dodać następujące porty do listy wyjątków systemowego firewall'a zależnie od programu komunikacyjnego:

- DAS SI Direct – 102
- DAS MBTCP – 502
- DAS ABTCP – 2221
- DAS ABTCP – 2222
- DAS ABTCP – 2223
- S/L DA Servers – 5413
- DAS ABCIP – 44818

Należy dodać następujące programy do listy wyjątków systemowego firewall'a niezależnie od programu komunikacyjnego:

- aaEngine.exe
- NmxSvc.exe
- OPCEnum.exe
- \*Dllhost.exe\*
- DASAgent.exe

Należy dodać następujące programy do listy wyjątków systemowego firewall'a zależnie od programu komunikacyjnego:

- DASABCIP.exe
- DASMBTCP.exe
- DASABTCP.exe
- DASSIDirect.exe
- FSGateway.exe
- DASS7.exe
- S7ConSvr.exe
- DASMBSerial.exe
- DASMBPlus.exe
- DASAlarm2U.exe

Jeżeli wykorzystywany jest Industrial Application Server i mają być zastosowane obiekty typu DI Objects należy ręcznie dodać do listy wyjątków systemowego firewall'a programy. Ponieważ systemowy firewall nie potrafi dodać do listy wyjątków plików, które nie są fizycznie na dysku. Należy utworzyć następujące „pliki widmo” w katalogu: **Program Files\Archestra\Framework\Bin**:

- DASABCIP.exe
- DASMBTCP.exe
- DASABTCP.exe
- DASSIDirect.exe
- DASS7.exe
- DASMBSerial.exe
- DASMBPlus.exe
- DASAlarm2U.exe
- aaEngine.exe
- NmxSvc.exe
- DASAgent.exe

W katalogu **Windows\System32** należy utworzyć następujący „plik widmo”:

- OPCEnum.exe

## **Programy komunikacyjne IO Servers**

Zmiany takie jak dla SuiteLink.

## InBatch

Zmiany takie jak dla SuiteLink.

Dodaj następujące porty (9001 – 9016) do listy wyjątków systemowego firewall'a zależnie od połączeń:

- Vista – 9001/tcp
- EnvMngr – 9002/tcp
- MsgMngr – 9003/tcp
- SecMngr – 9004/tcp
- RedMngr - 9006/tcp
- UnilinkMngr – 9007/tcp
- BatchMngr – 9008/tcp
- LogMngr – 9011/tcp
- InfoMngr – 9012/tcp
- RedMngrX – 9013/udp
- RedMngrX2 – 9014/udp
- HistQMngr – 9015/tcp
- HistQReader – 9016/tcp

Udostępnij udostępnianie plików i drukarek:

- File and printing sharing – 445/tcp

## InControl

Zmiany takie jak dla SuiteLink.

Dodaj następujące programy do listy wyjątków systemowego firewall'a:

- InControl Development Environment (ICDev.exe)
- Runtime Engine (RTEngine.exe)
- ICOPC Server (ICOPCServer.exe)

## Zmiana ustawień logowania

Modyfikacje w rejestrze są wymagane, gdy często następuje przełączanie się między logowaniem do domeny i grupy roboczej.

Jeżeli tak, to należy ustawić oba – profil domeny i profil grupy roboczej, aby produkty Wonderware zostały skonfigurowane dla obu profili.

Profile są ulokowane w rejestrze systemowym:

```
HKEY_LOCAL_MACHINE\SYSTEM\CurrentControlSet\Services\SharedAccess\Parameters\Firewall Policy
```

Gdy komputer jest podłączony do domeny, profil znajduje się w kluczu **DomainProfile**, natomiast gdy nie jest podłączony do domeny tylko do grupy roboczej, profil znajduje się w kluczu **StandardProfile**.

Lista wyjątków programów dla poszczególnych profili znajduje się w odpowiednich podkluczach **AuthorizesApplications\List**, natomiast lista wyjątków portów dla poszczególnych profili znajduje się w odpowiednich podkluczach **GloballyOpenPorts\List**.

Przykład:

Lista wyjątków programów dla profilu domeny znajduje się:

```
HKEY_LOCAL_MACHINE\SYSTEM\CurrentControlSet\Service\SharedAccess\Parameters\
FirewallPolicy\DomainProfile\AuthorizedApplications\List
```

Lista wyjątków portów dla profilu domeny znajduje się:

```
HKEY_LOCAL_MACHINE\SYSTEM\CurrentControlSet\Service\SharedAccess\Parameters\
FirewallPolicy\DomainProfile\GloballyOpenPorts\List
```

Lista wyjątków programów dla profilu grupy roboczej znajduje się:

```
HKEY_LOCAL_MACHINE\SYSTEM\CurrentControlSet\Service\SharedAccess\Parameters\
FirewallPolicy\StandardProfile\AuthorizedApplications\List
```

Lista wyjątków portów dla profilu grupy roboczej znajduje się:

```
HKEY_LOCAL_MACHINE\SYSTEM\CurrentControlSet\Service\SharedAccess\Parameters\
FirewallPolicy\StandardProfile\GloballyOpenPorts\List
```