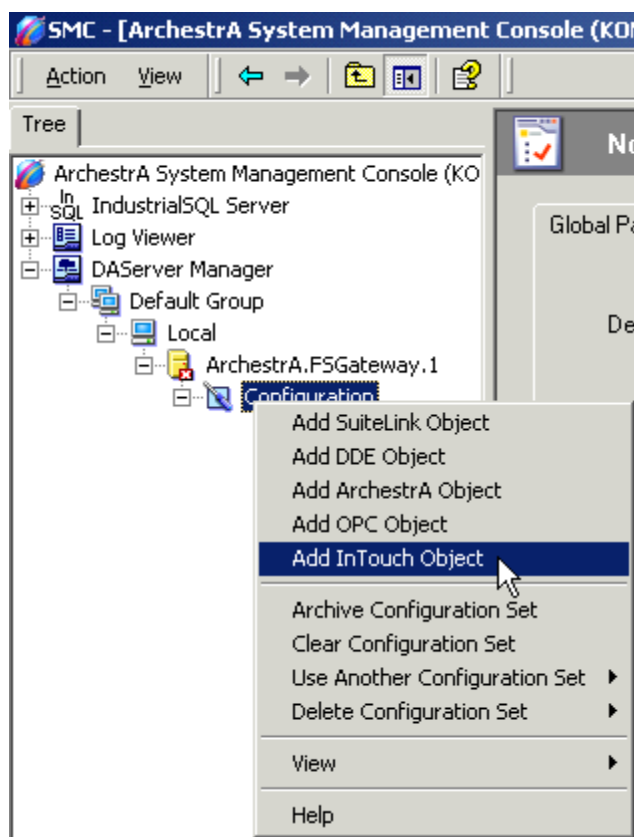


InTouch jako źródło danych w standardzie OPC (serwer OPC)

Dzięki zastosowaniu oprogramowania FactorySuite Gateway istnieje możliwość udostępniania danych z programu InTouch jako danych w standardzie OPC dla innych programów będącymi klientami OPC.

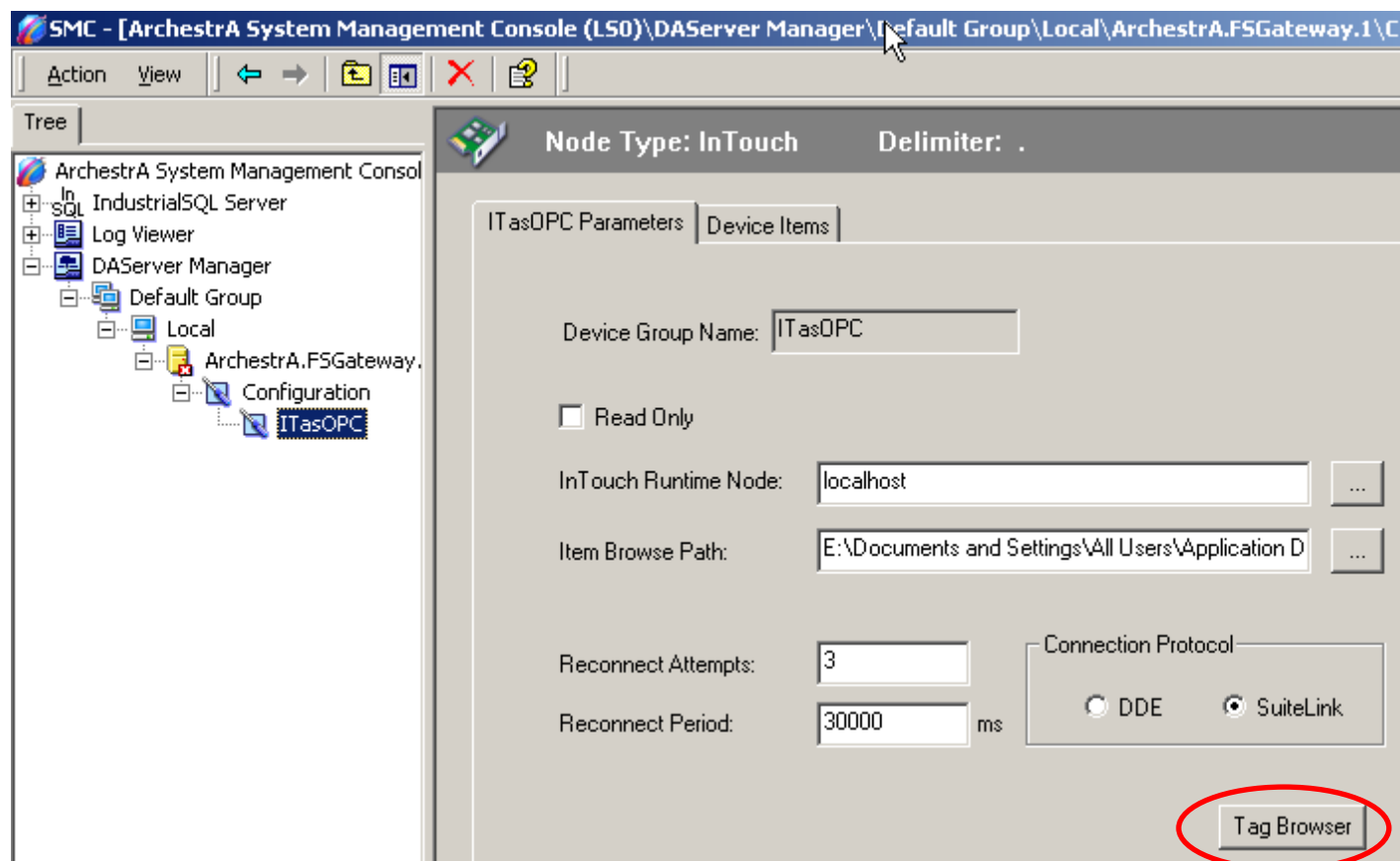
Konfiguracja po stronie serwera OPC

Po zainstalowaniu FactorySuite Gateway'a należy uruchomić konsolę systemową SMC. Po lewej stronie okna należy wskazać **DAServer\Default Group\Local\ArchestrA.FSGateway.1\Configuration** i z menu kontekstowego wybrać **Add InTouch Object** i nadać temu obiektowi unikalną nazwę, np: **ITasOPC**.

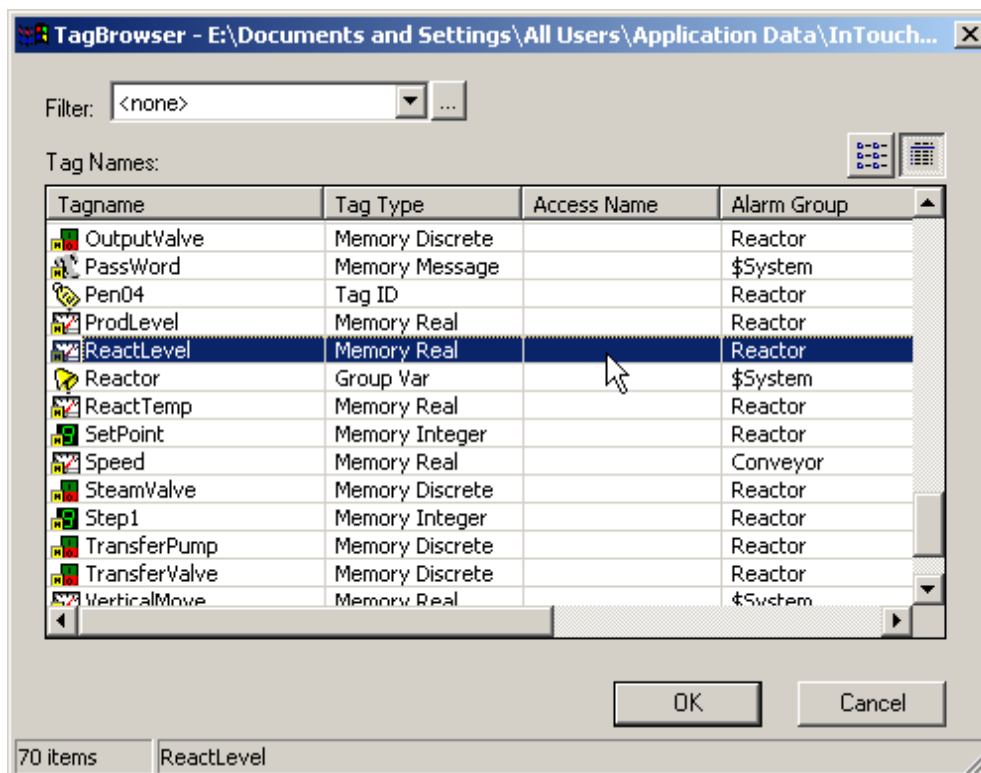


Następnie w oknie konfiguracyjnym utworzonego obiektu InTouch w polu **InTouch Runtime Node** należy wskazać komputer, na którym pracuje aplikacja InTouch. Jeżeli jest to komputer, gdzie zainstalowane jest oprogramowanie FactorySuite Gateway, w polu tym należy wpisać **localhost**. W polu **Item Browse Path** należy wskazać katalog pracującej aplikacji InTouch. W polu **Reconnect Attempts** należy wpisać ilość prób podjęcia zerwanej komunikacji przez program FactorySuite Gateway (0 – ciągle ponawianie zerwanej komunikacji). W polu **Reconnect Period** należy wprowadzić czas, co ile milisekund program FactorySuite Gateway będzie próbował ponowić komunikację. W polu **Connection Protocol** należy wskazać, który protokół komunikacyjny będzie wykorzystywany do komunikacji z programem InTouch. Pole **Read Only** wskazuje, że programy klienckie będą mogły wyłącznie pobierać dane.

Zawartość pola **Device Group Name** jest tworzona automatycznie na podstawie nazwy tworzonego obiektu InTouch w konsoli konfiguracyjnej SMC. Zawartość ta będzie wykorzystywana przy konfiguracji programu klienckiego.



Następnie należy wskazać, które zmienne aplikacji InTouch mają zostać udostępnione w standardzie OPC. Aby to zrobić, należy wybrać przycisk Tag Browser i z okna Tag Browser wskazać zmienne aplikacji InTouch dostępne dla klienta OPC.



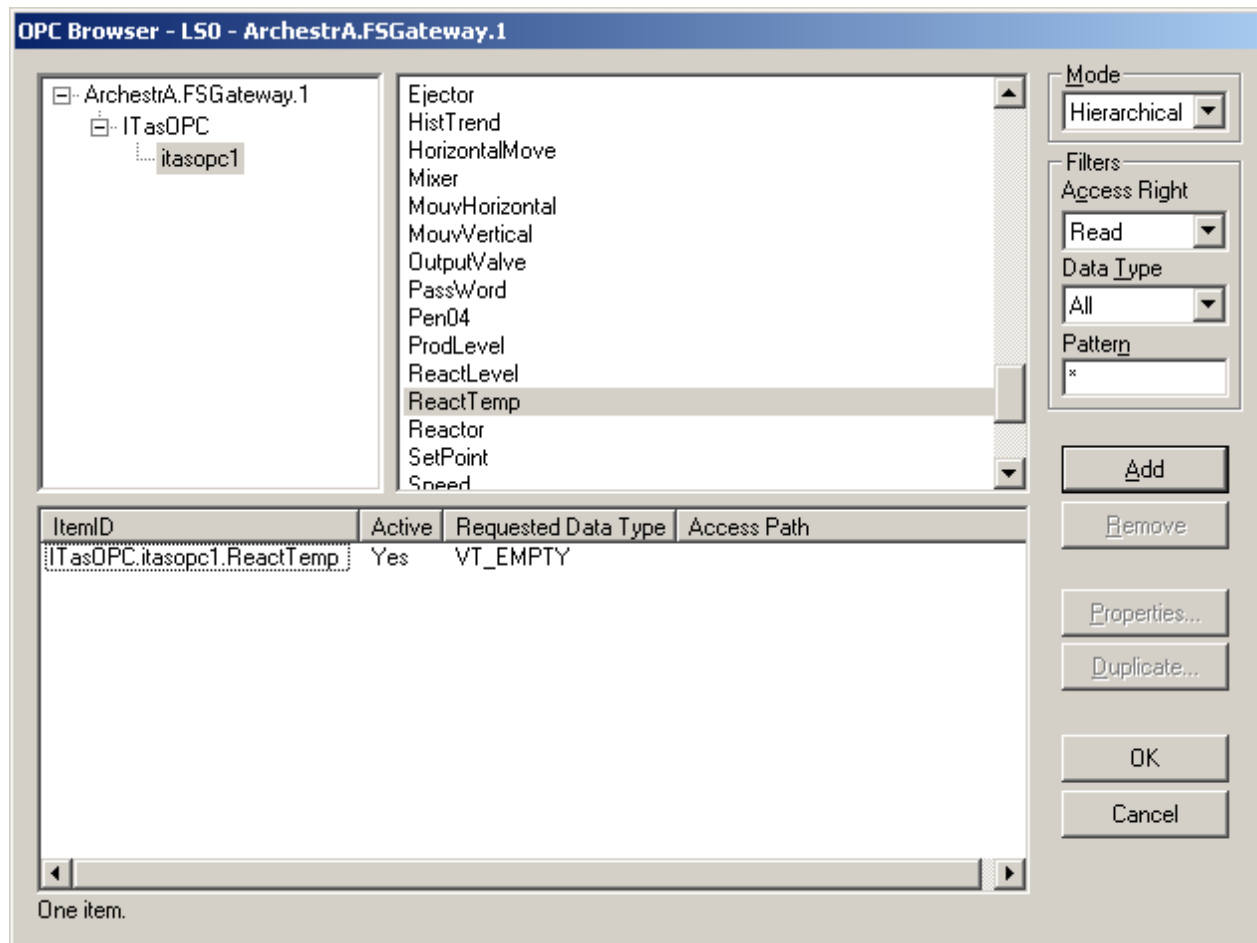
Po wybraniu zmiennych należy zatwierdzić zmiany przyciskiem **OK**. Po dokonaniu zmian należy zapisać konfigurację naciskając na ikonę dyskietki znajdującą się w prawym górnym rogu okna konfiguracji obiektu InTouch.



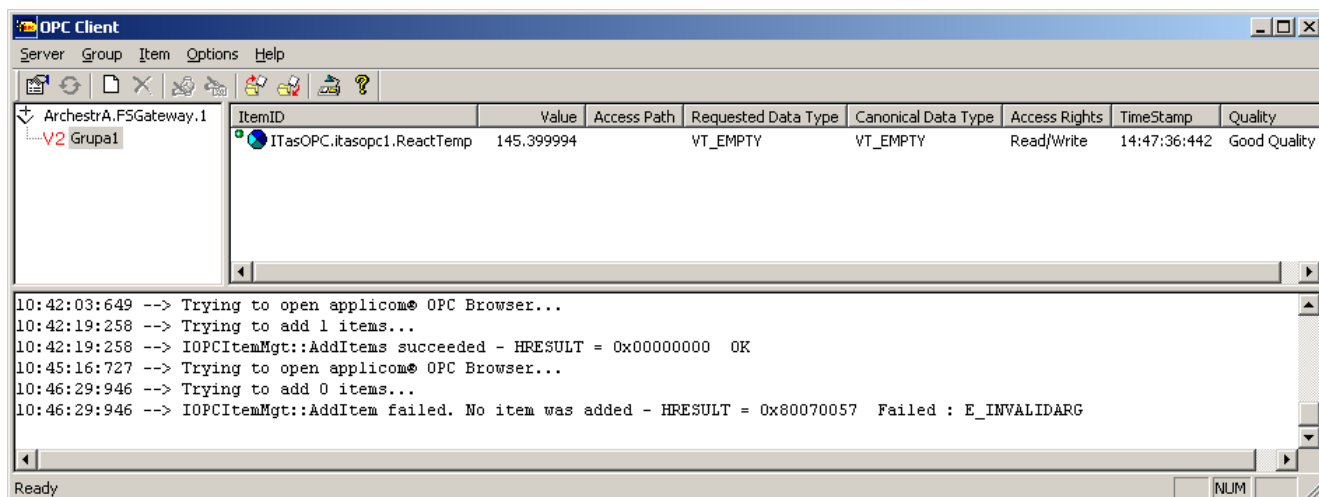
Po zapisaniu zmian konfiguracyjnych **nie** należy uaktywniać oprogramowania FactorySuite Gateway poprzez wskazanie w konsoli systemowej SMC **DAServer Manager \ Default Group \ Local \ Archestra.FSGateway.1** pozycji **Activate Server**. W momencie, gdy aplikacja kliencka (klient OPC) zapyta o dane, FactorySuite Gateway zostanie aktywowany samoczynnie.

Konfiguracja po stronie klienta OPC

Tak skonfigurowany program FactorySuite Gateway jest widziany przez programy typu OPC Client jako serwer OPC dostępny lokalnie oraz zdalnie poprzez sieć. Serwer OPC FactorySuite Gateway zapewnia możliwość podglądu zdefiniowanych zmiennych (Tag Browsing).



Możliwość przeglądania listy zmiennych udostępnianych poprzez serwer OPC.



Pobierane danych z InTouch'a poprzez serwer OPC – FactorySuite Gateway.