

# Instalacja i konfiguracja IIS-a na potrzeby dostępu WEB-owego/Secure Viewer-a do aplikacji Wonderware InTouch Machine Edition

Informator Techniczny Wonderware nr 164

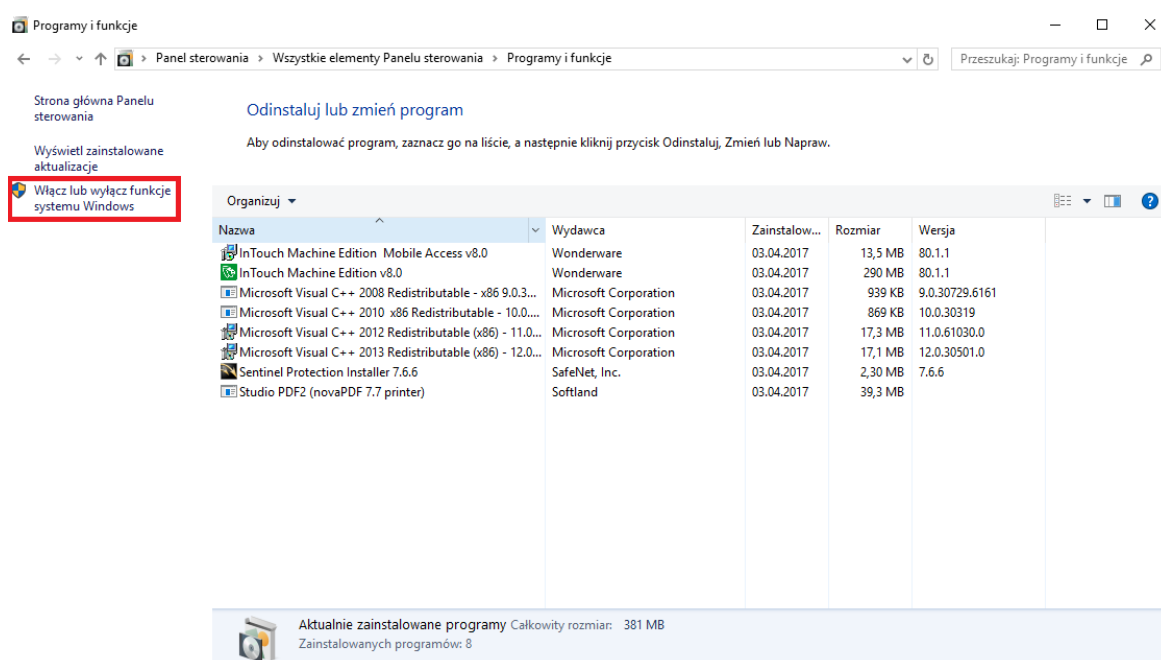
27.06.2017 r.

## INSTALACJA MICROSOFT INTERNET INFORMATION SERVICES (IIS)

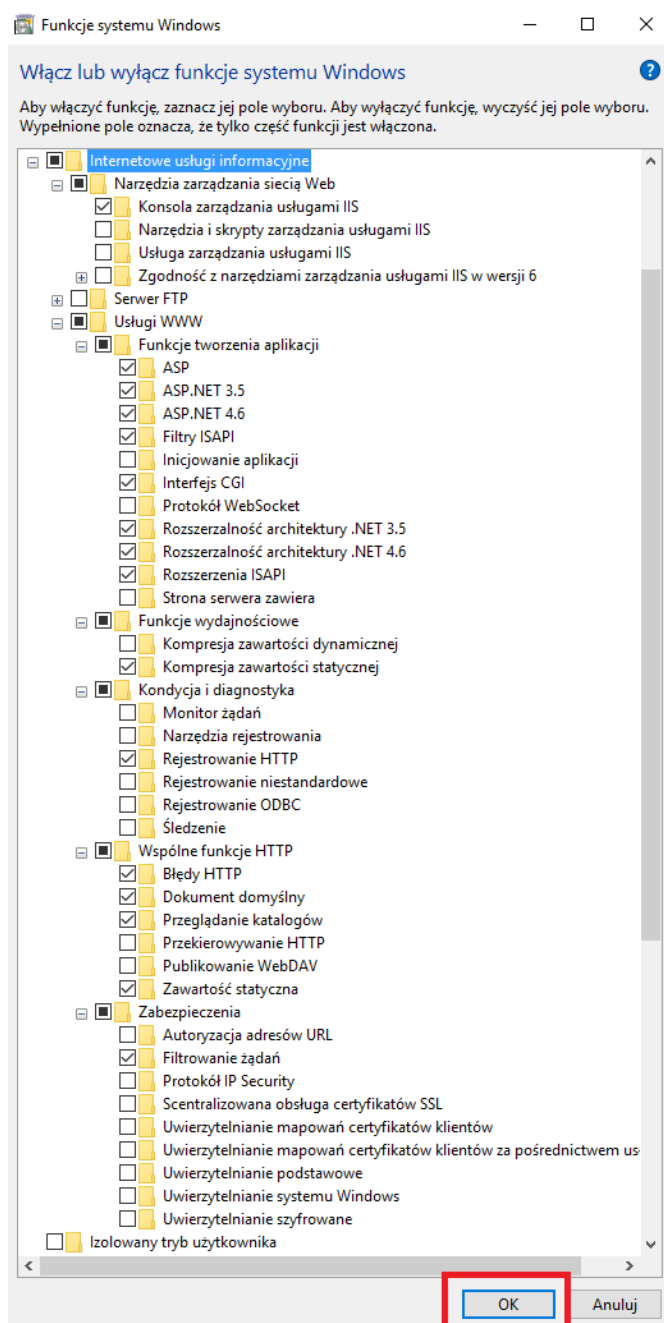
### UWAGA!

- Poniższa procedura instalacji została przedstawiona w oparciu o system desktopowy - Windows 10 (podobna konfiguracja występuje także np. na Windowsie 7). W przypadku systemów serwerowych, poniższe komponenty (dokładnie te same) należy zainstalować, dodając rolę IIS-a z odpowiednimi jej składnikami do systemu operacyjnego
- Procedura nie uwzględnia konfiguracji, która powinna być zrobiona wprost w środowisku deweloperskim Wonderware InTouch Machine Edition, w momencie, gdy aplikacja ma być udostępniona np. przez przeglądarkę internetową
- Procedura wykonywana jest na komputerze pełniącym rolę serwera projektu

Przechodząc do panelu **Programy i funkcje**, kliknij z lewej strony okna na opcję **Włącz lub wyłącz funkcje systemu Windows**



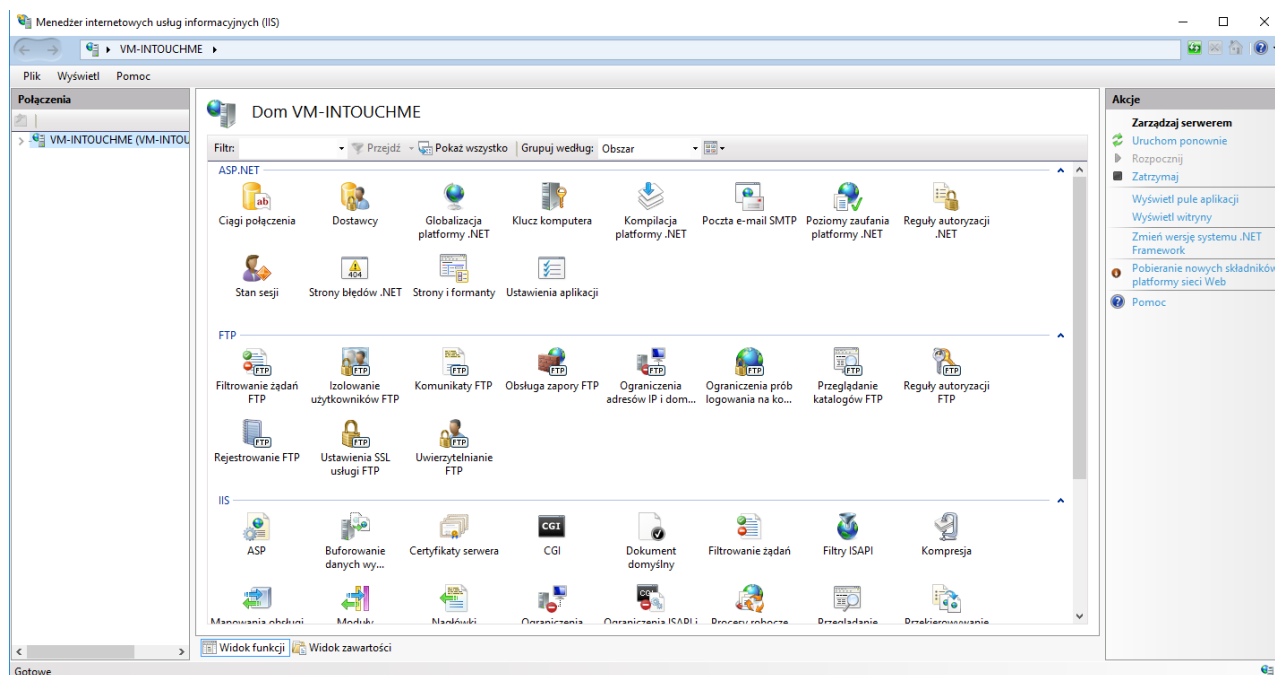
Ze wskazanej listy funkcji systemu Windows, zaznacz opcję **Internetowe usługi informacyjne** z uwzględnieniem **wszystkich komponentów, które są przedstawione na poniższym rysunku.**



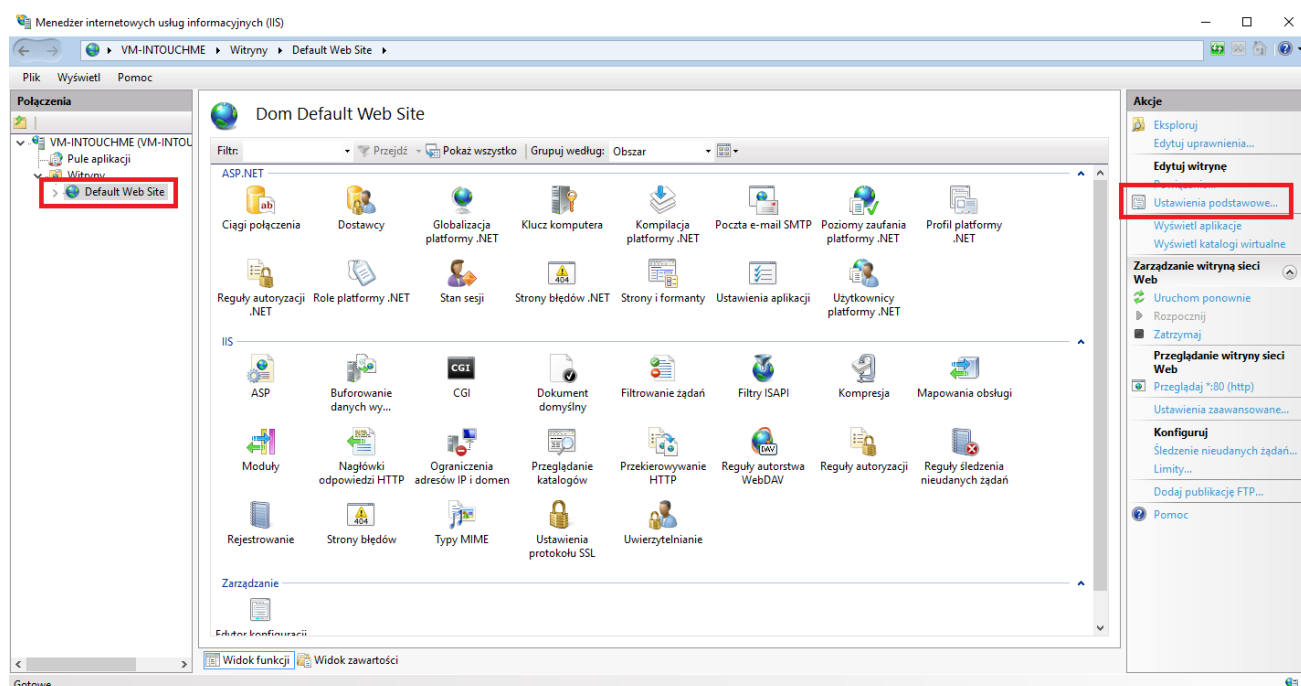
Po zaznaczeniu wskazanych opcji, wciśnij przycisk **OK**. Po wciśnięciu tego przycisku, rozpocznie się instalacja IIS-a z zaznaczonymi komponentami.

## KONFIGURACJA IIS-A ORAZ UPRAWNIENI DO FOLDERU PROJEKTU

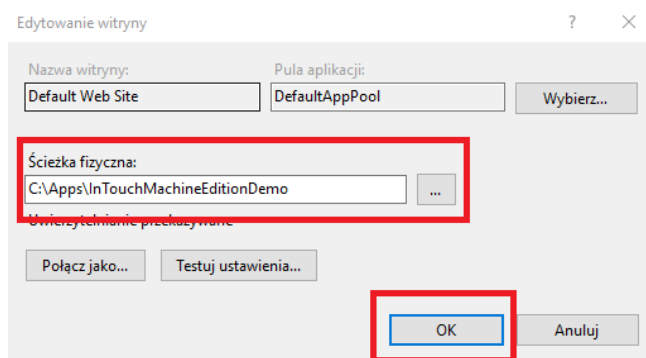
Z narzędzi administracyjnych systemu Windows, otwórz **Menadżera internetowych usług informacyjnych (IIS)**



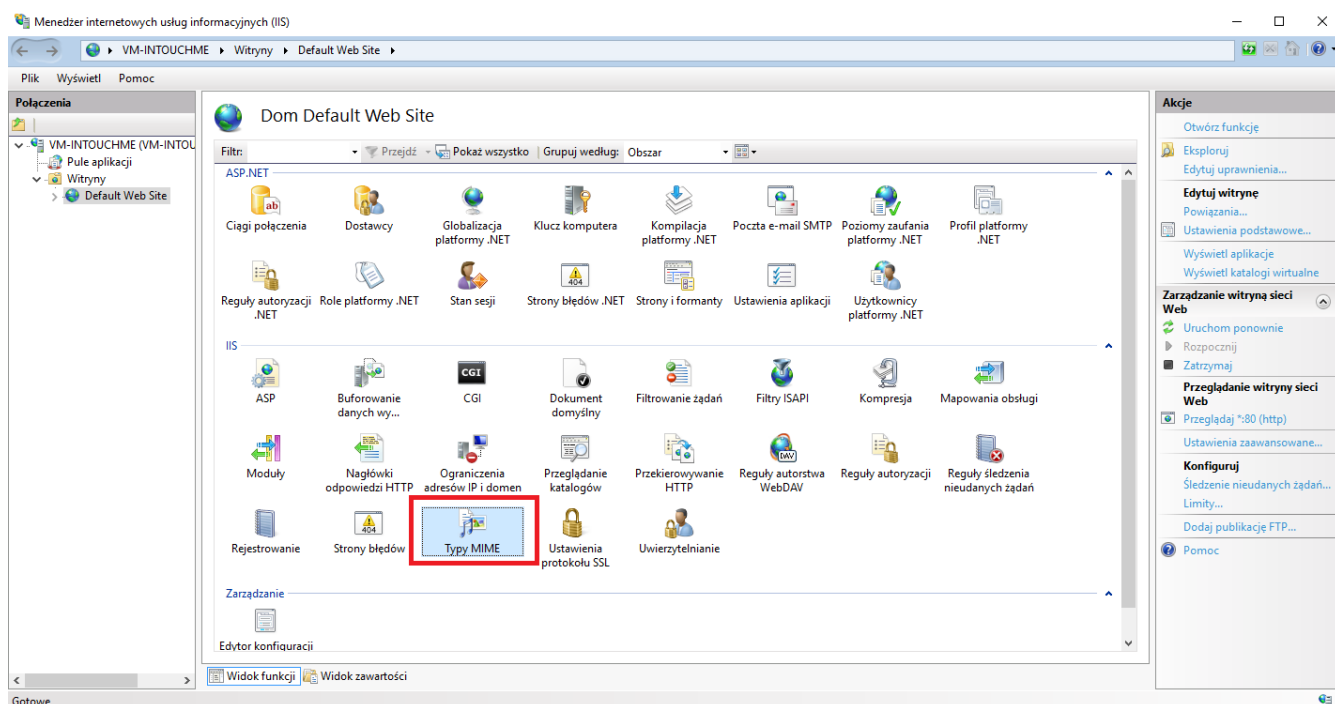
W drzewku, dostępnym z lewej strony okna, przejdź do opcji **Default Web Site**, a następnie kliknij w opcję **Ustawienia podstawowe...** - opcja dostępna w prawej części okna, w grupie **Akcje**



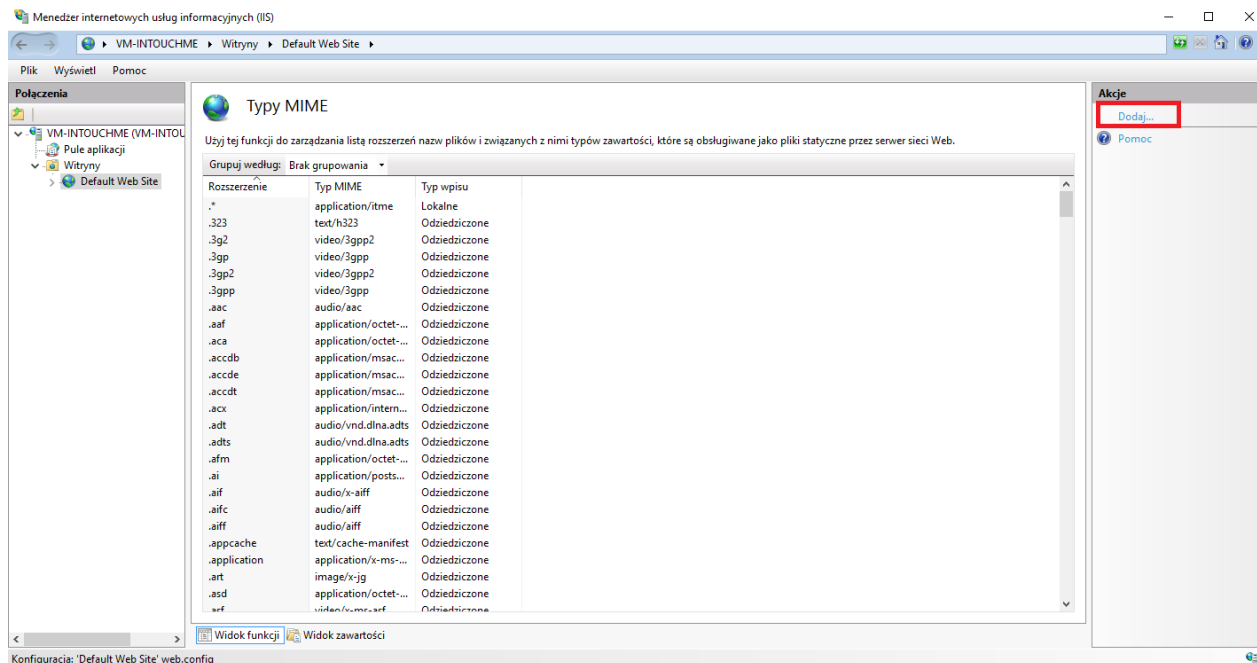
W wyświetlonym oknie **Edytowanie witryny** wskaż w polu **Ścieżka fizyczna:**, gdzie znajduje się **katalog z projektem** Wonderware InTouch Machine Edition, który ma być uruchamiany np. przez przeglądarkę internetową, a następnie wciśnij przycisk **OK**.



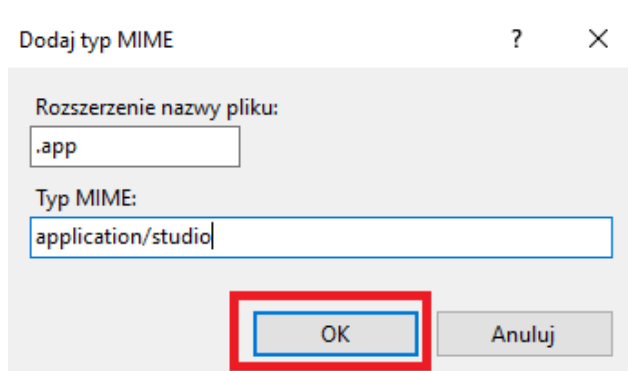
Przejdź ponownie do obiektu **Default Web Site**, i na głównym oknie menadżera, w grupie **IIS**, wejdź do opcji **Typy MIME**.



Kliknij opcję **Dodaj...**, dostępną z prawej strony okna, w grupie **Akcje**.



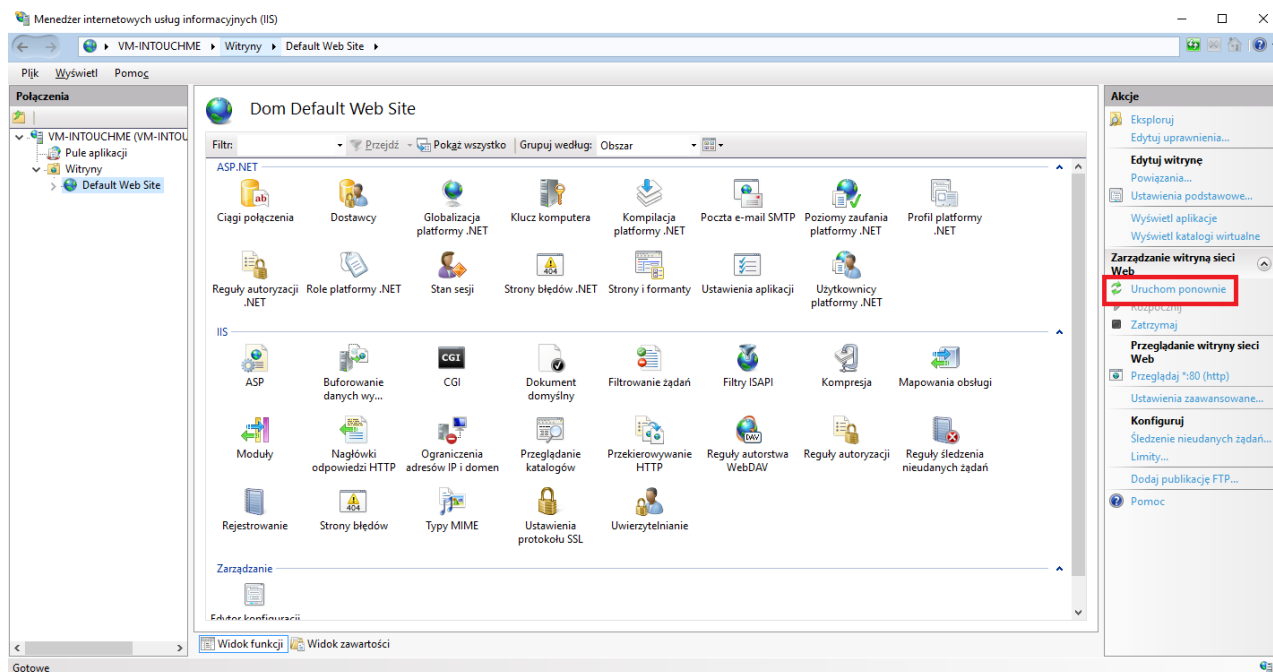
Dodaj odpowiedni typ MIME, wprowadzając w pole „Rozszerzenie nazwy pliku:” **.app**, a następnie w polu „Typ MIME:” **application/studio**. Po wprowadzonej konfiguracji, zatwierdź ją wciskając przycisk **OK**.



Upewnij się, że poniżej wskazane rozszerzenia istnieją już na liście typów MIME. Jeśli któreś z rozszerzeń nie będzie dostępne – konieczne jest ich dodanie dokładnie w taki sposób jak pokazany powyżej. W przypadku, gdy któreś z poniższych rozszerzeń jest już skonfigurowane na serwerze IIS, nie modyfikuj jego konfiguracji.

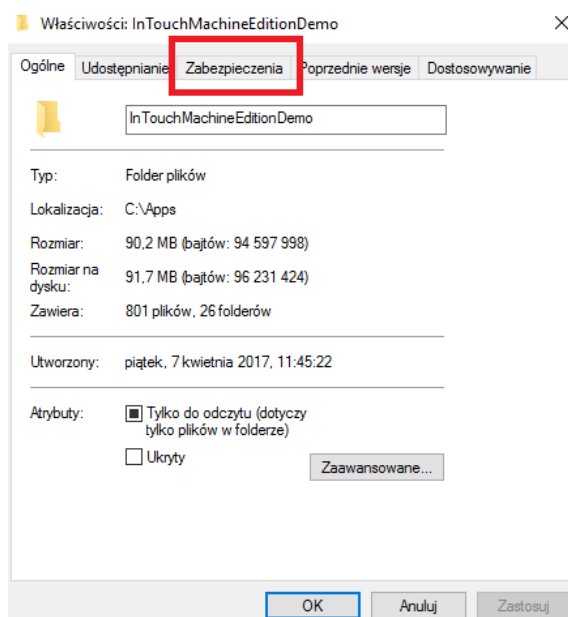
**Rozszerzenia:** .app, .bin, .csv, .gis, .html, .ico, .ini, .lst, .scc, .scr, .sg, .stmp, .tra, .txt

Po wprowadzonych zmianach, zrestartuj serwer IIS-a, klikając **Uruchom ponownie** – jak na poniższym rysunku.

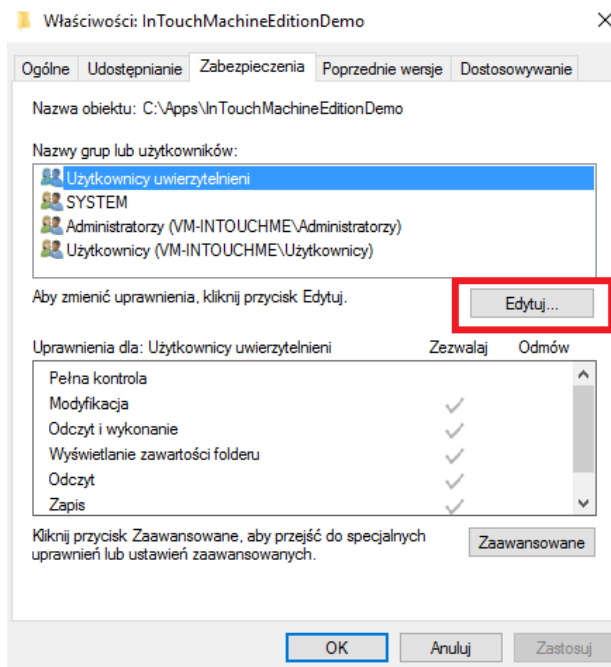


Po ponownym uruchomieniu serwera, zamknij menażera internetowych usług informacyjnych (IIS).

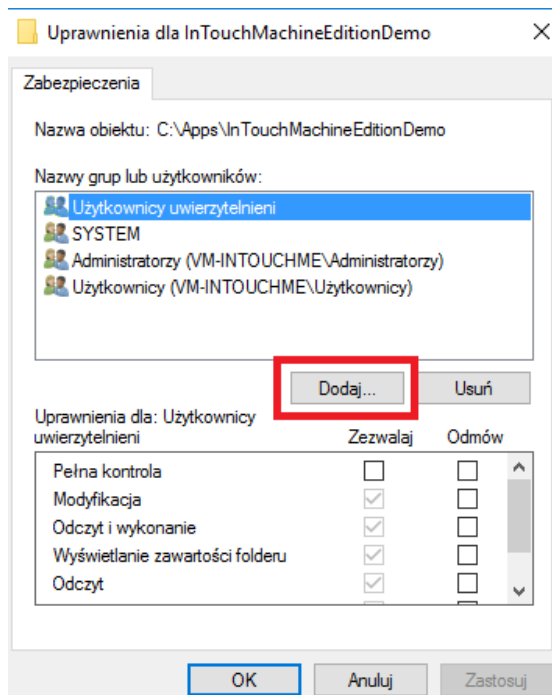
Przejdź do folderu z projektem aplikacji, kliknij na nim prawym przyciskiem myszy i wejdź do właściwości folderu. Następnie przejdź do zakładki **Zabezpieczenia**.



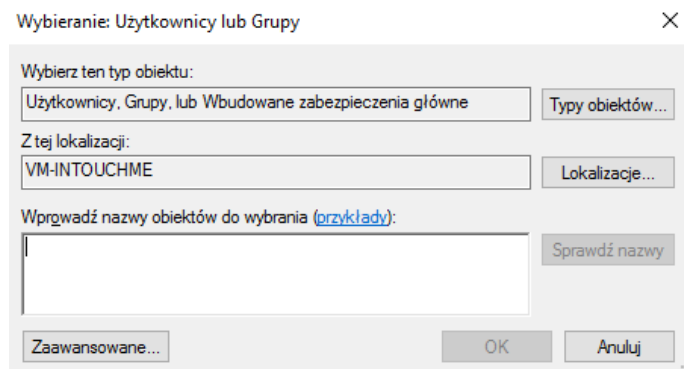
Kliknij przycisk **Edytuj**.



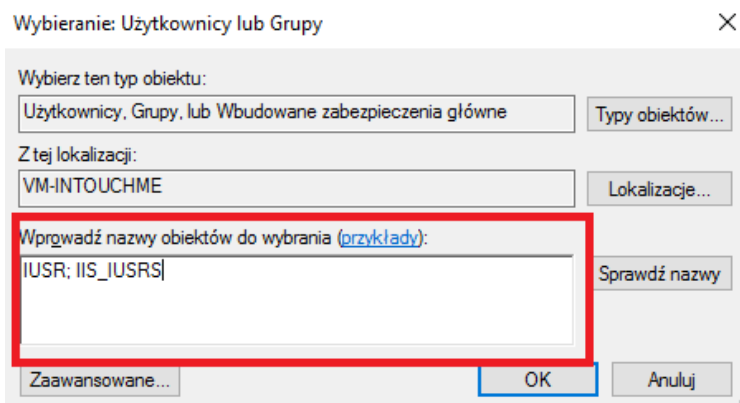
W kolejnym oknie, kliknij przycisk **Dodaj...**, aby dodać nowych użytkowników do listy.



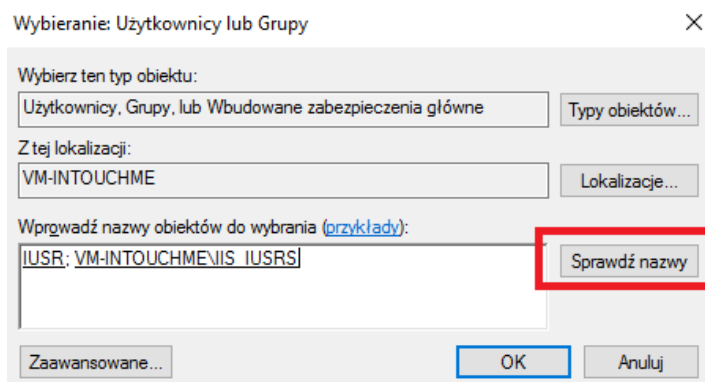
Pojawi się okno **Wybieranie: Użytkownicy lub Grupy**. Upewnij się, że użytkownicy/grupy, będą dodawani z lokalnego komputera. W tym celu sprawdź, czy w polu **Z tej lokalizacji**, podana jest nazwa komputera, który ma być serwerem projektu.



W polu **Wprowadź nazwy obiektów do wybrania (przykłady):** dodaj następującego użytkownika i grupę użytkowników: **IUSR, IIS\_IUSRS**

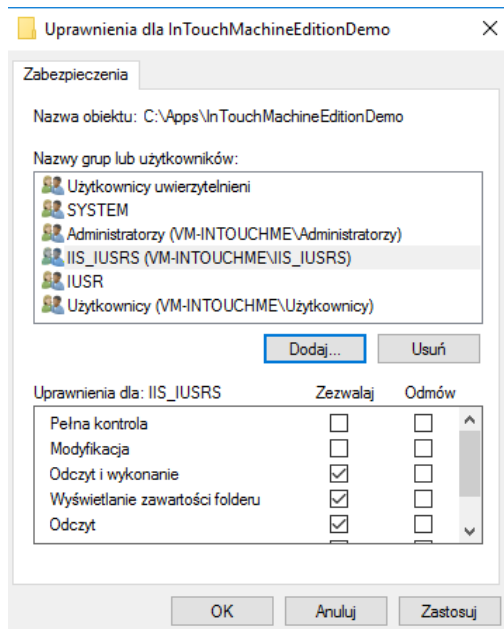


Kliknij przycisk **Sprawdź nazwy**, aby upewnić się, że obiekty zostaną poprawnie zidentyfikowane w systemie. System może delikatnie zmodyfikować wprowadzone wcześniej nazwy, tak jak na poniższym rysunku.





Upewnij się, że dodawani użytkownicy/grupy użytkowników, zostały poprawnie dodane do listy.



Po wprowadzonych zmianach, zamknij okno edycji zabezpieczeń i kolejno właściwości folderu, przyciskiem **OK**.