

Informator techniczny nr 119
12-02-2010

Zalecana instalacja i konfiguracja Microsoft SQL Server 2008 Express Edition dla oprogramowania Wonderware

UWAGA! Przed instalowaniem Microsoft SQL Server 2008 Express Edition należy zainstalować następujące komponenty:

- 1.) Microsoft.NET Framework 3.5 z SP1,
- 2.) Windows Installer 4.5,
- 3.) Windows Management Framework Core.

Instalacja Microsoft SQL Server 2008 Express Edition



W oknie **SQL Server Installation Center** należy wybrać **Option**, a następnie sprawdzić, czy zaznaczona jest opcja **x86**.



W kolejnym kroku w oknie **SQL Server Installation Center** należy wybrać **Installation**, a następnie **New SQL Server stand-alone installation or add features to an existing installation**.

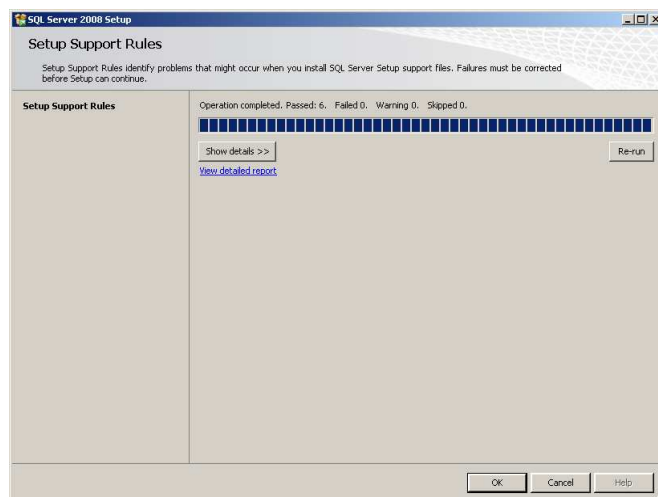
Dystrybucja z profesjonalnym serwisem

ASTOR Sp. z o.o.
Dział Oprogramowania Przemysłowego
ul. Smoleńsk 29, 31-112 Kraków

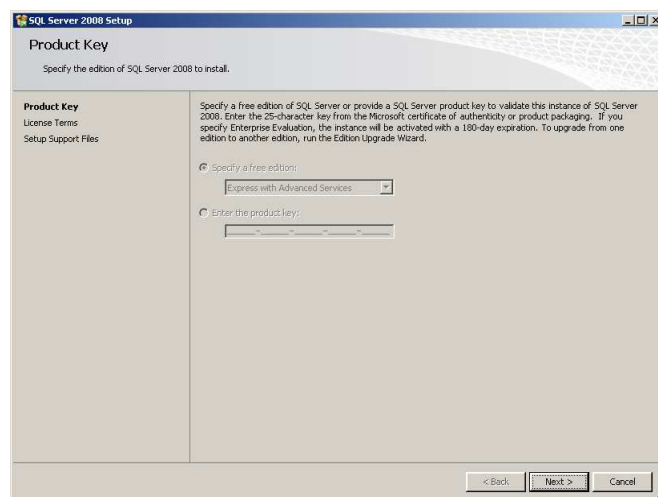
tel.: 012 428-63-30
fax: 012 428-63-09

e-mail: wonderware1@astor.com.pl
<http://www.astor.com.pl>

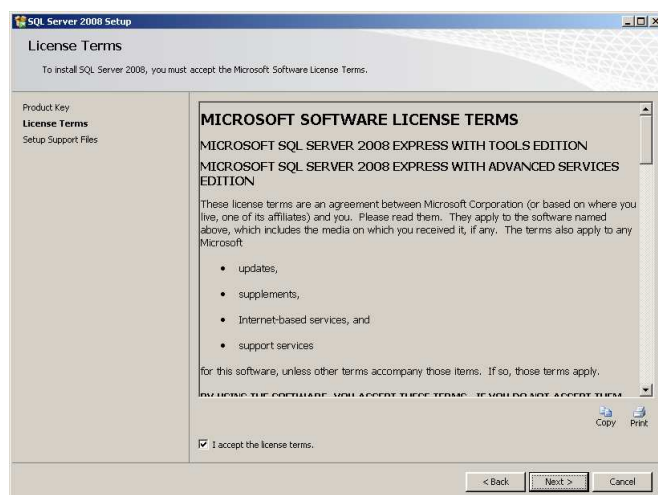




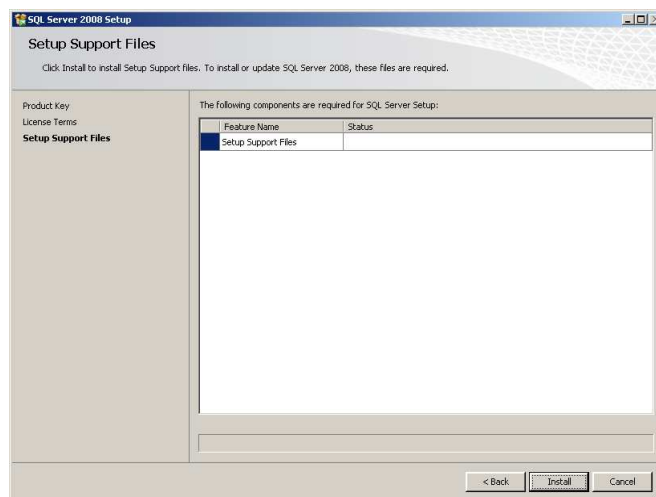
W oknie **Setup Support Rules** należy nacisnąć **OK**.



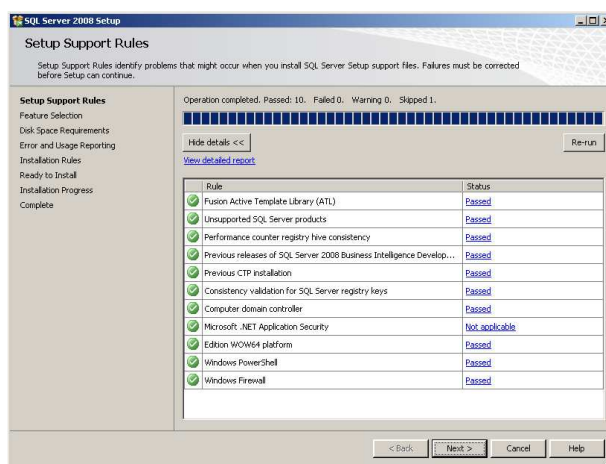
W oknie **Product Key** należy nacisnąć przycisk **Next**.



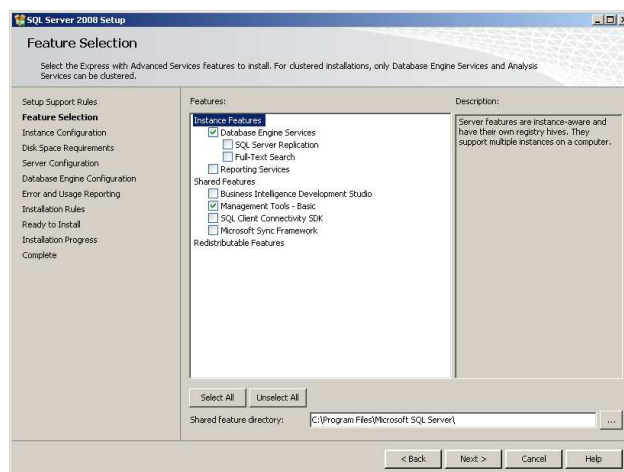
W oknie **License Terms** należy zapoznać się z zasadami licencji i zaznaczyć **I accept the license terms** i nacisnąć przycisk **Next**.



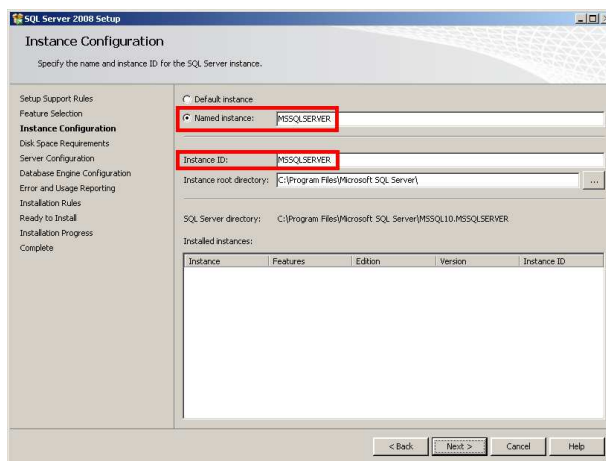
W oknie **Setup Support Files** należy nacisnąć przycisk **Next**.



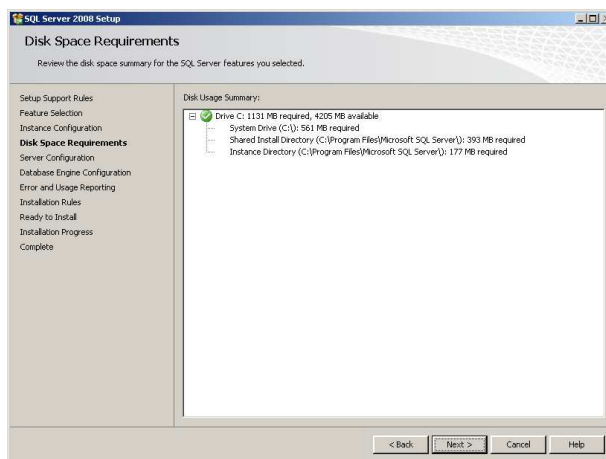
W oknie **Setup Support Rules** pojawią się informacje o sprawdzaniu wymaganych zainstalowanych komponentach. Przyciskiem **Next** należy przejść do następnego okna.



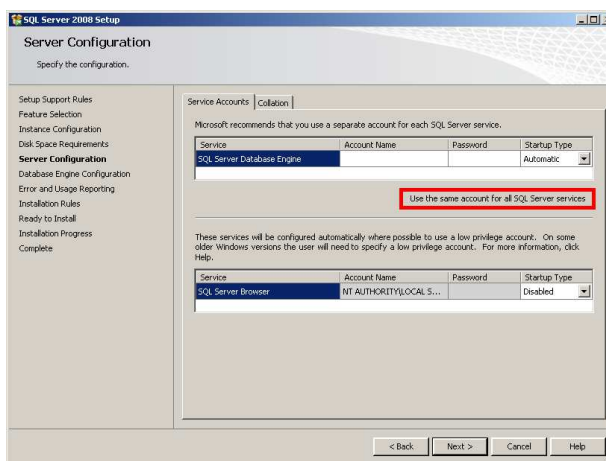
W oknie **Feature Selection** należy zaznaczyć opcję **Database Engine Services** oraz **Management Tools – Basic** i nacisnąć przycisk **Next**.



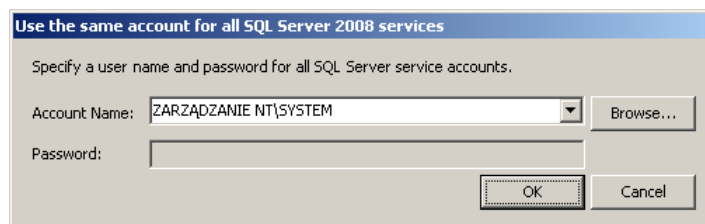
W oknie **Instance Configuration** należy zaznaczyć opcję **Named Instance**. W polu **Named Instance** oraz **Instance ID** należy wpisać nazwę **MSSQLSERVER**. Przyciskiem **Next** należy przejść do następnego okna.



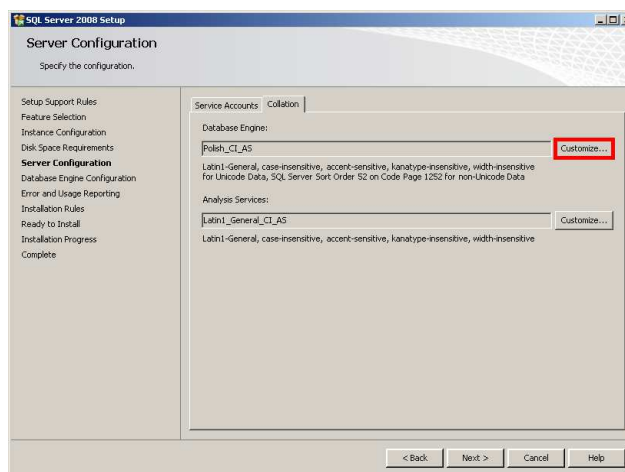
W oknie **Disk Space Requirements** należy nacisnąć przycisk **Next**.



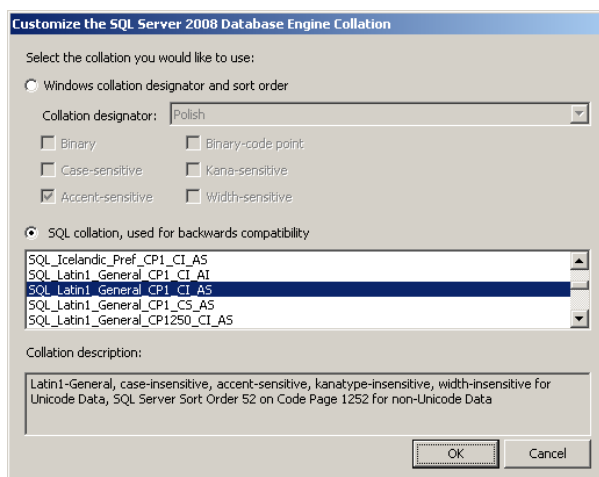
W oknie **Server Configuration**, w zakładce **Service Account** należy nacisnąć przycisk **Use the same account for all SQL Server services**.



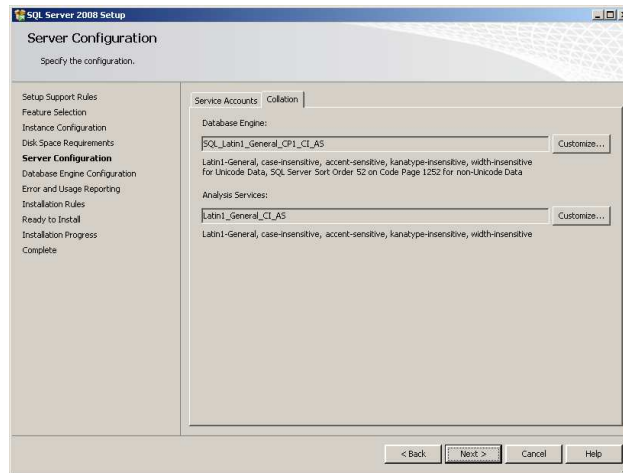
Pojawi się okno **Use the same account for all SQL Server 2008 services**, w którym z listy rozwijalnej **Account Name** należy wybrać **ZARZĄDZANIE NT\SYSTEM** i nacisnąć przycisk **OK**.



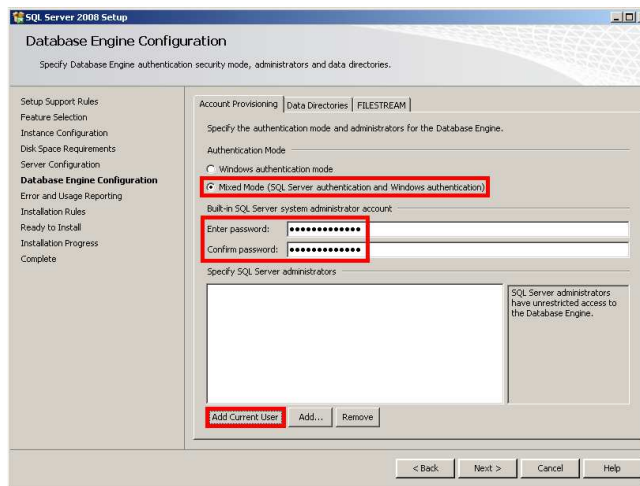
W oknie **Server Configuration**, należy przejść do zakładki **Collation** i przy polu **Database Engine** nacisnąć przycisk **Customize**.



W oknie **Customize the SQL Server 2008 Database Engine Collation**, należy zaznaczyć opcję **SQL Collation, used for backwards compatibility** i na liście zaznaczyć **SQL_Latin1_General_CP1_CI_AS** i nacisnąć przycisk **OK**.



W oknie **Server Configuration**, należy nacisnąć przycisk **Next**.



W oknie **Database Engine Configuration** należy zaznaczyć opcję **Mixed Mode (SQL Server authentication and Windows authentication)** i w polu **Enter Password** wpisać hasło dla użytkownika **sa**, który jest administratorem serwera.

Strong Password Guidelines

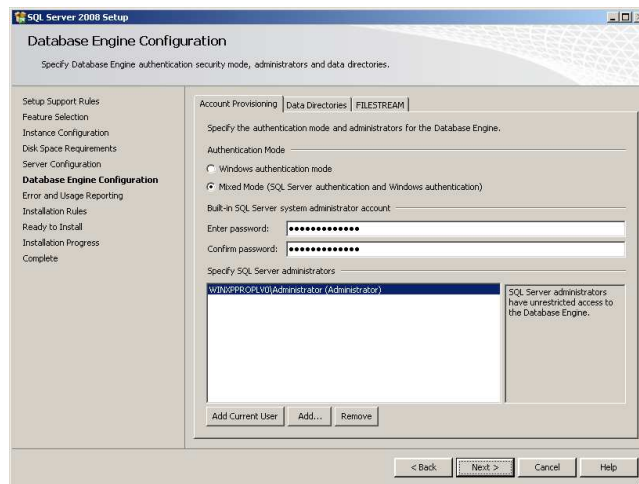
Strong passwords are not readily guessed by a person, and are not easily hacked by using a computer program. Follow these guidelines when you set passwords:

1. Strong passwords cannot use prohibited conditions or terms, including:
 - a. A blank or NULL condition
 - b. "Password"
 - c. "Admin"
 - d. "Administrator"
 - e. "sa"
 - f. "sysadmin"
2. A strong password cannot use the following terms associated with the installation computer:
 - a. The name of the user currently logged onto the computer.
 - b. The computer name.
3. A strong password must be at least six characters in length and satisfy at least three of the following four criteria:
 - a. It must contain uppercase letters.
 - b. It must contain lowercase letters.
 - c. It must contain numbers.
 - d. It must contain non-alphanumeric characters - e.g., #, %, or ^.

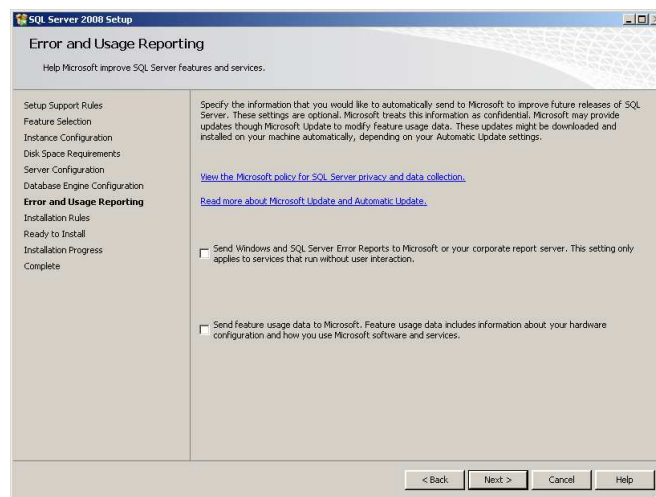
Passwords entered on the Authentication page must meet strong password policy requirements. If you have any automation that uses SQL Server Authentication, make sure that the password meets strong password policy requirements.

Hasło powinno spełniać wymagania tzw. strong password policy opisane powyżej.

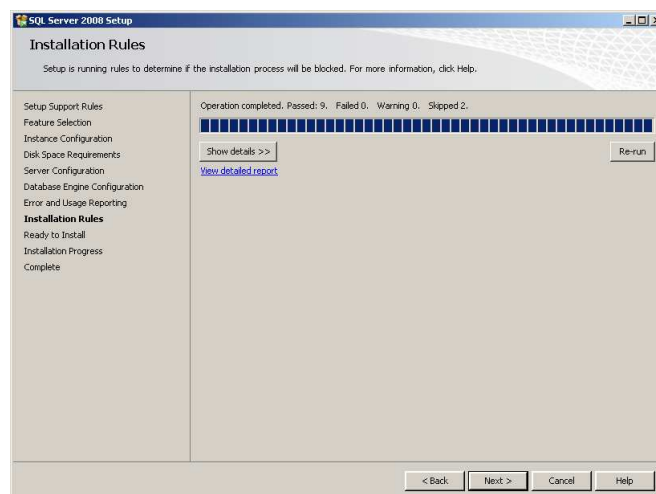
W polu **Confirm Password** należy ponownie wpisać hasło dla użytkownika **sa**. Należy nacisnąć przycisk **Add Current User**, w celu dodania użytkownika na koncie którego instalowany jest Microsoft SQL Server (w domyśle jest to lokalny administrator).



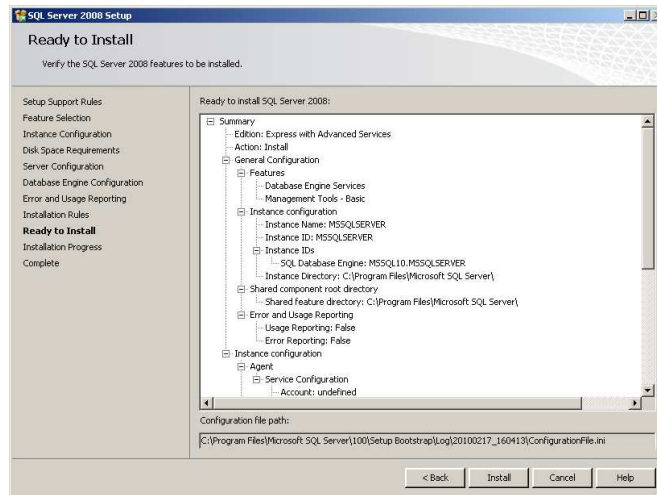
Dodany użytkownik pojawi się na liście. Przyciskiem **Next** należy przejść do następnego okna.



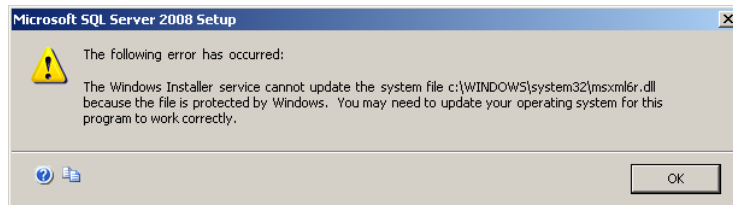
W oknie **Error and Usage Reporting** należy nacisnąć przycisk **Next**.



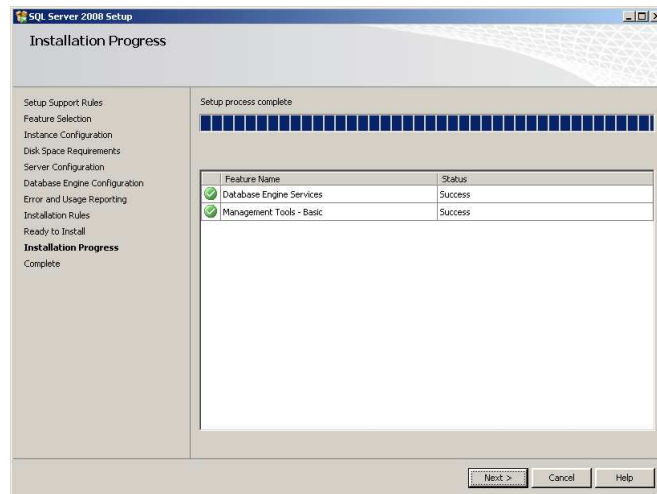
W oknie **Installation Rules** należy nacisnąć przycisk **Next**.



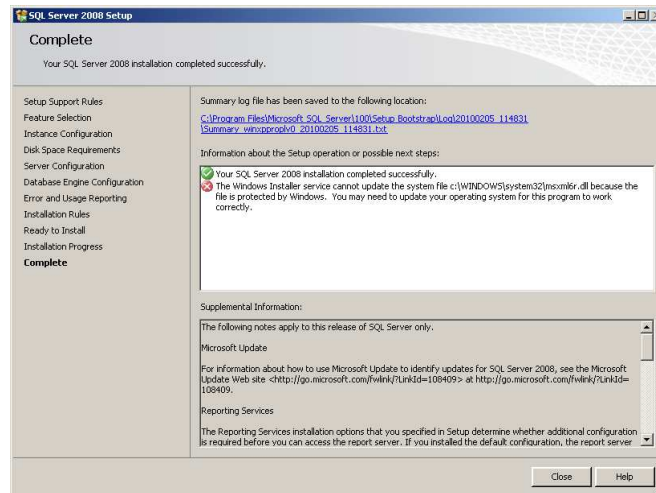
W oknie **Ready to Install** należy nacisnąć przycisk **Install**.



Podczas instalacji pojawi się błąd związany z brakiem możliwości uaktualnienia pliku msxml6r.dll. Według firmy Microsoft błąd ten pojawia się podczas instalacji Microsoft SQL Server 2008 w systemie operacyjnym innym niż angielski i należy go zignorować naciskając **OK**.



Po zakończeniu instalacji w oknie **Installation Progress** pojawi się informacja o zainstalowanych komponentach. Przyciskiem **Next** należy przejść do następnego okna.

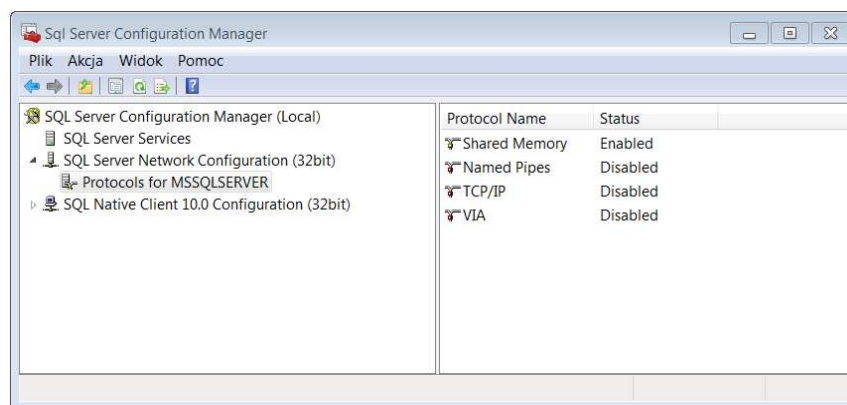


W oknie **Complete** pojawi się informacja o zainstalowaniu Microsoft SQL Server 2008 oraz informacja o błędzie związanym z brakiem możliwości uaktualnienia pliku msxml6r.dll. Według firmy Microsoft błąd ten pojawia się podczas instalacji Microsoft SQL Server 2008 w systemie operacyjnym innym niż angielski i należy go zignorować. Naciśnięcie przycisku **Close** kończy proces instalacji.

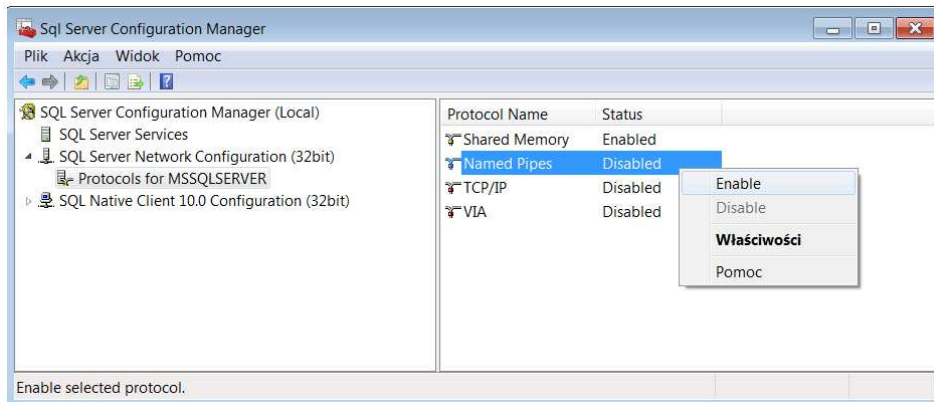
UWAGA! Po zainstalowaniu Microsoft SQL Server 2008 należy do tego oprogramowania zainstalować Service Pack. W celu otrzymania informacji o zalecanej wersji Service Pack proszę skontaktować się z firmą ASTOR.

Konfiguracja protokołów wykorzystywanych w Microsoft SQL Server 2008 Express Edition

Po zainstalowaniu wymaganego Service Pack dla Microsoft SQL Server 2008 Express Edition, w kolejnym kroku należy skonfigurować ustawienia protokołów, które będą obsługiwane przez Microsoft SQL Server 2008. W tym celu należy z menu **Start\Programy\Microsoft SQL Server 2008\Configuration Tools** uruchomić program **SQL Server Configuration Manager**.



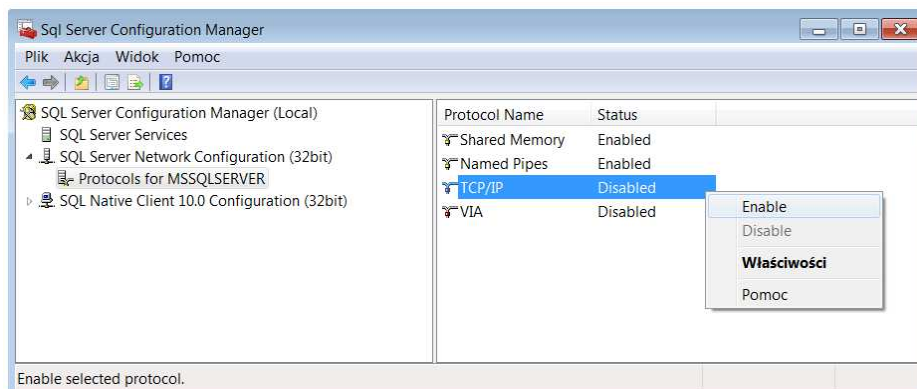
Pojawi się program **Sql Server Configuration Manager**, w którym po lewej stronie należy rozwinąć **SQL Server Configuration Manager (Local)\SQL Server Network Configuration** i zaznaczyć **Protocols for MSSQLSERVER**



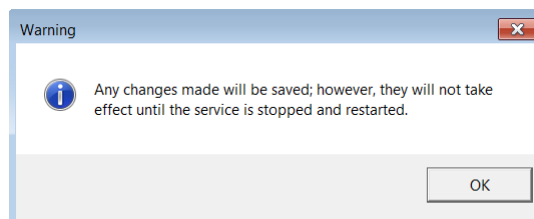
Po prawej stronie należy zaznaczyć **Named Pipes**, kliknąć prawym przyciskiem myszy i wybrać opcję **Enable**.



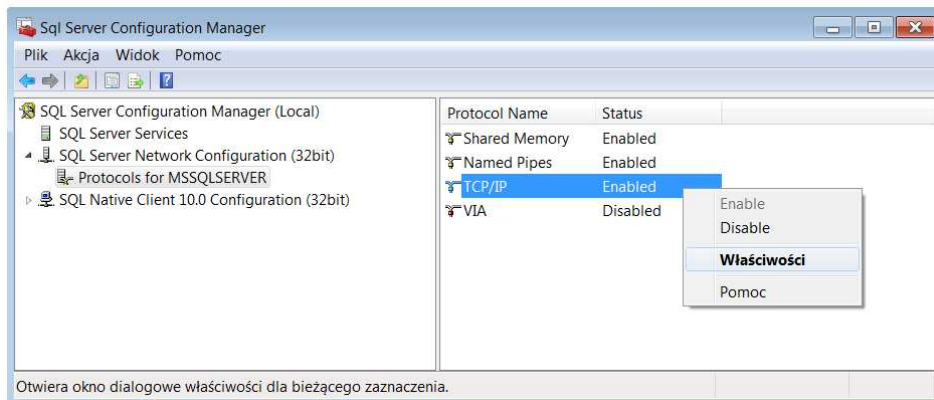
Pojawi się okno z informacją o konieczności zrestartowania serwera Microsoft SQL. Należy nacisnąć przycisk **OK**.



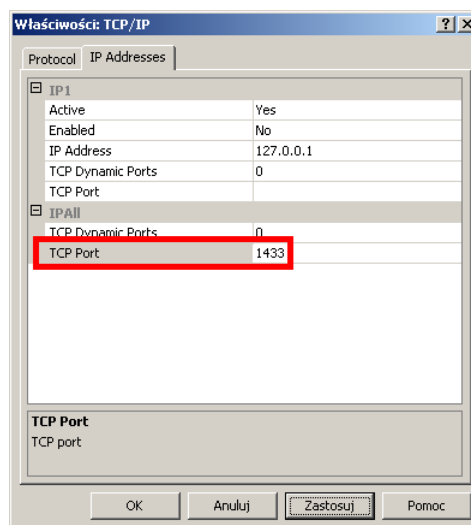
Po prawej stronie należy zaznaczyć **TCP/IP**, kliknąć prawym przyciskiem myszy i wybrać opcję **Enable**.



Pojawi się okno z informacją o konieczności zrestartowania serwera Microsoft SQL. Należy nacisnąć przycisk **OK**.



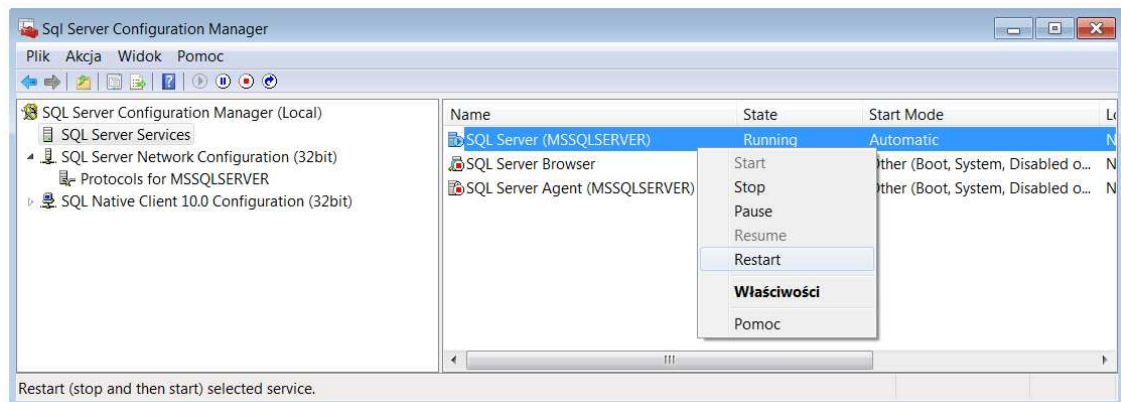
Po prawej stronie należy zaznaczyć **TCP/IP**, kliknąć prawym przyciskiem myszy i wybrać opcję **Właściwości**.



W oknie **Właściwości** należy przejść do zakładki **IP Addresses** i dla parametru **TCP Port** należy wpisać wartość **1433**. Przyciskiem **Zastosuj** należy zatwierdzić wprowadzone zmiany.



Pojawi się okno z informacją o konieczności zrestartowania serwera Microsoft SQL. Należy nacisnąć przycisk **OK**. Przyciskiem **OK** należy opuścić okno **IP Addresses**.



W programie **Sql Server Configuration Manager**, po lewej stronie należy rozwinąć **SQL Server Configuration Manager (Local)** i zaznaczyć **SQL Server Services**. Po prawej stronie należy zaznaczyć **SQL Server (MSSQLSERVER)**, kliknąć prawym przyciskiem myszy i wybrać opcję **Restart**. W ten sposób Microsoft SQL Server zostanie zrestartowany. Program **Sql Server Configuration Manager** należy zamknąć.