

## Filtrowanie i eksportowanie komunikatów z programu Log Viewer

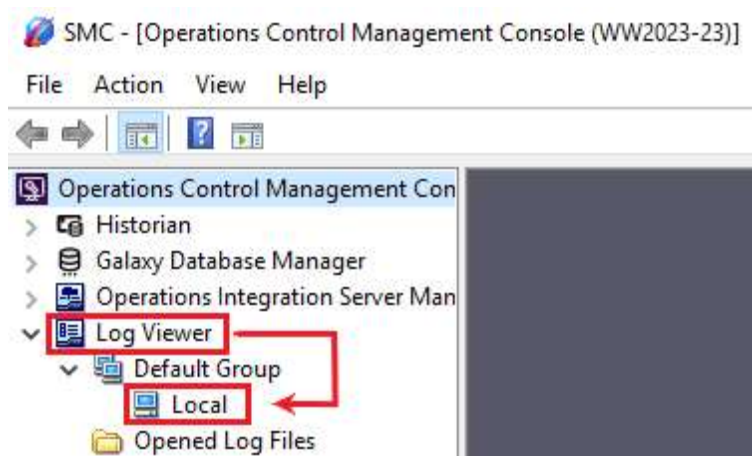
Informator Techniczny AVEVA nr 198

03-13-2023

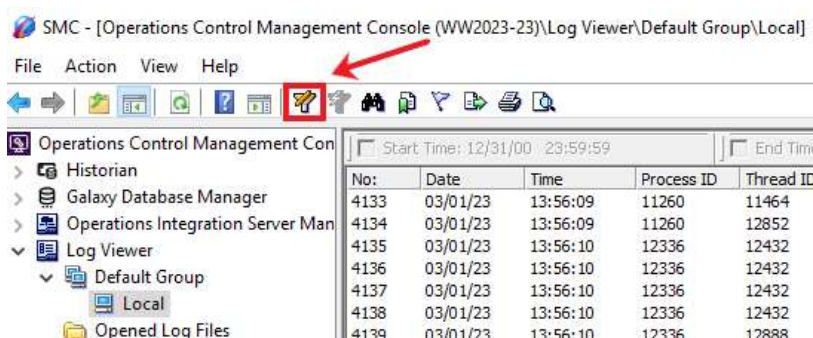
W systemie Windows z grupy AVEVA należy uruchomić program **Operations Control Management Console**, w skrócie **SMC**, który w starszych wersjach oprogramowania AVEVA lub Wonderware nazywał się Archestra System Management Console. Po uruchomieniu programu SMC po lewej stronie będzie dostępny Log Viewer, który umożliwia dostęp do zarejestrowanych komunikatów związanych z oprogramowaniem AVEVA.

### FILTROWANIE KOMUNIKATÓW

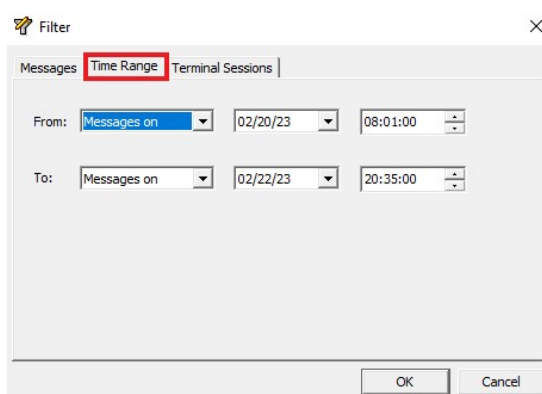
Filtrowanie komunikatów pozwala ograniczyć listę wyświetlanych komunikatów np. do określonego zakresu czasu. W tym celu w programie **SMC** należy rozwinąć **Log Viewer** i zaznaczyć komputer, z którego mają zostać wyświetlone komunikaty.



Jeżeli komunikaty mają zostać wyświetlone z lokalnego komputera, wtedy należy zaznaczyć **Local**. Wyświetlone komunikaty można analizować chronologicznie wraz z możliwością skonfigurowania konkretnego zakresu czasu. Przykładowo, jeżeli komunikaty mają być wyświetlone tylko z konkretnego dnia, wtedy należy tak skonfigurować filtr, aby zawęzić zakres prezentacji komunikatów tylko do określonego dnia.



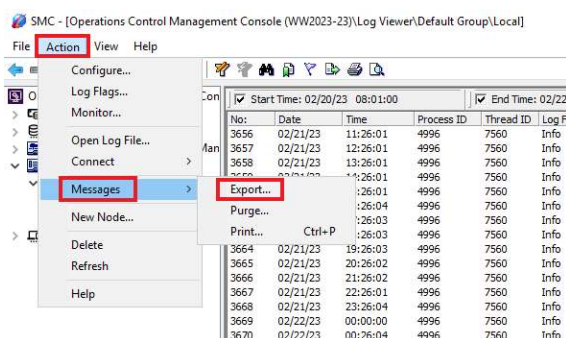
W celu skonfigurowania filtrów należy nacisnąć ikonę **Filter**



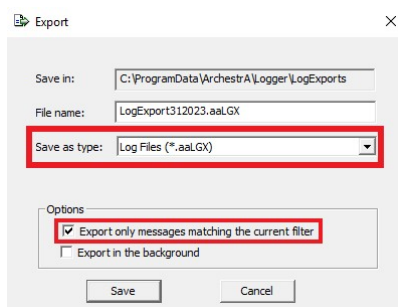
Pojawi się okno **Filter**, w którym w zakładce **Time Range**, przy opcji **From**, czyli **Od** oraz opcji **To**, czyli **Do**, należy z listy rozwijanej wybrać **Messages on**, a następnie w pozostałych listach rozwijanych wskazać zakresy czasu z jakiego mają zostać wyświetlone komunikaty. Po naciśnięciu **OK**, komunikaty zostaną przefiltrowane według skonfigurowanych ustawień. Tak przefiltrowane komunikaty można wyeksportować.

## EKSPORTOWANIE KOMUNIKATÓW

Zarejestrowane w Log Viewer komunikaty mogą zostać wyeksportowane do pliku **.aaLGX** w celu ich dalszej analizy np. na innym komputerze. Eksportowanie komunikatów do pliku powinno być stosowane dla plików **.aaLGX** nie większych niż 50 MB, ze względu na szybkość filtrowania komunikatów w plikach **.aaLGX**.



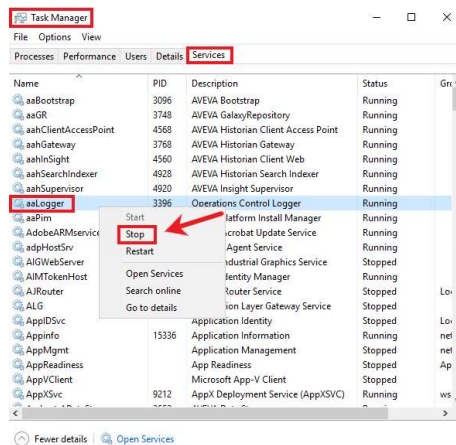
W celu wyeksportowania komunikatów w **SMC** należy z menu wybrać **Action**, następnie **Messages** i **Export**.



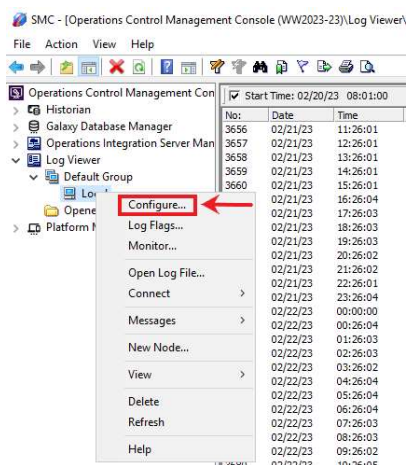
Pojawi się okno **Export**, w którym w polu **File name** można wpisać nazwę pliku. Nazwa pliku może zawierać rolę jaką pełni komputer, z którego są eksportowane komunikaty np. jeżeli komputer odpowiada za wizualizację, plik można nazwać **logi\_wizualizacja**. Należy sprawdzić czy zaznaczona jest opcja **Export only messages matching the current filter** i nacisnąć **Save**. Zostanie utworzony plik **.aaLGX** zawierający wyeksportowane komunikaty. Plik **.aaLGX** można dołączyć do zgłoszenia serwisowego.

## KOPIOWANIE ORYGINALNYCH PLIKÓW Z KOMUNIKATAMI

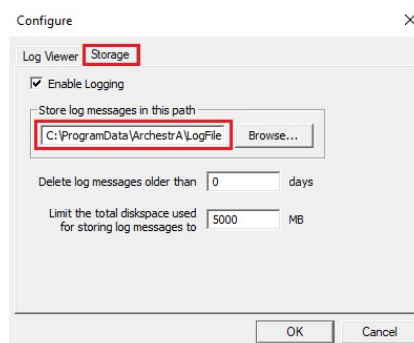
Jeżeli w procesie eksportowania komunikatów będą tworzone pliki **.aaLGX** większe niż 50MB, to wtedy należy skopiować oryginalne pliki z komunikatami, które wyświetlane są w Log Viewer, a tworzone przez usługę **aaLogger**.



W tym celu, w pierwszym kroku w systemie Windows należy zatrzymać usługę **aaLogger**, co spowoduje zatrzymanie zapisywania komunikatów. Aby usługę **aaLogger** zatrzymać należy uruchomić **Task Manager (Menedżer zadań)**, przejść do zakładki **Services (Usługi)**, zaznaczyć usługę **aaLogger**, kliknąć prawym przyciskiem myszy i wybrać opcję **Stop (Zatrzymaj)**.



W programie **SMC** należy zaznaczyć **Log Viewer**, kliknąć prawym przyciskiem myszy i wybrać opcję **Configure**.



W oknie **Configure** należy przejść do zakładki **Storage** i skopiować ścieżkę do katalogu z pola **Store log message in this path** i przejść do tego katalogu.

W katalogu będą znajdować się pliki z rozszerzeniem **.aaLDX** oraz **.aaLOG**, które zawsze tworzone są parami, dlatego należy zwrócić szczególną uwagę, aby żadnego nie pominąć. Należy posortować pliki według dat, a następnie zarchiwizować do pliku **.zip** te pliki, które obejmują okres czasu, z którego komunikaty mają zostać udostępnione do dalszej analizy. Analiza komunikatów z plików **.aaLDX** oraz **.aaLOG** jest znacznie szybsza, niż w wyeksportowanym pliku **.aaLGX**, z tego powodu, przy większej liczbie komunikatów zalecane jest skopiowanie plików **.aaLDX** oraz **.aaLOG**. Utworzony plik **.zip** należy dołączyć do zgłoszenia serwisowego dodając informację o roli komputera, z którego pochodzą pliki **aaLDX** oraz **.aaLOG** zarchiwizowane w pliku **.zip**. Jeżeli plik jest zbyt duży, aby dołączyć go do zgłoszenia serwisowego, to należy plik wgrać na stronę <https://www.astor.com.pl/Wgrajplik/> podając e-mail pracownika ASTOR, który ma otrzymać plik. Dodatkowo można podać imię i nazwisko, w celu identyfikacji osoby przesyłającej plik.

Po skopiowaniu plików **.aaLDX** oraz **.aaLOG** należy uruchomić usługę **aaLogger**. W tym celu należy w systemie Windows uruchomić **Task Manager (Menedżer zadań)**, przejść do zakładki **Services (Usługi)**, zaznaczyć usługę **aaLogger**, kliknąć prawym przyciskiem myszy i wybrać opcję **Start (Rozpocznij)**.