

Opis funkcjonalności oprogramowania konfiguracyjnego I-LINK PC Pro

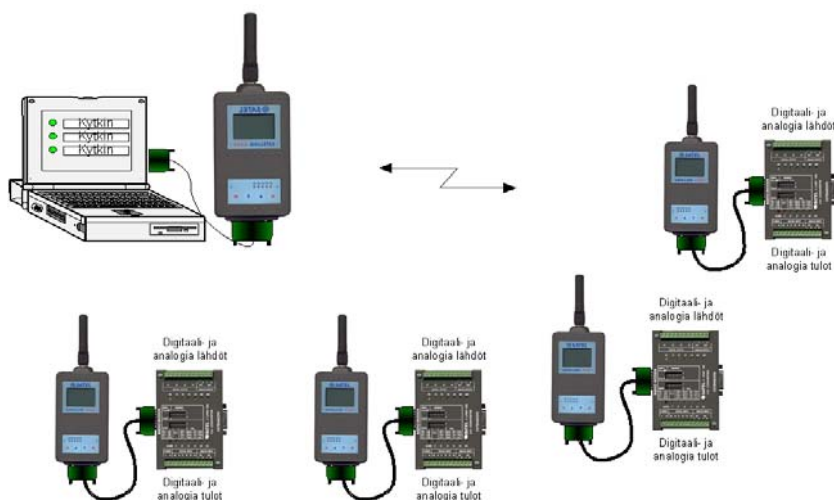
Oprogramowanie konfiguracyjne **I-LINK PC Pro** rozszerza możliwości funkcjonowania systemów wielopunktowych zbudowanych w oparciu o moduły wejść/wyjść z rodziny I-LINK i radiomodemy Sateline.

Jako Master w sieci wykorzystywane jest oprogramowanie **I-LINK PC Pro**. W takiej sieci każde z urządzeń Slave posiada unikalny adres, dzięki czemu możliwe jest przesłanie informacji tylko do wybranej jednostki. Z oprogramowania pracującego jako master można przesłać informację dotyczące ustawień stanu i wartości wyjść poszczególnych jednostek pracujących w systemie oraz możliwe jest odczytanie stanów i wartości wejść.

Ponadto oprogramowanie to umożliwia konfigurację wirtualnych połączeń pomiędzy dowolnymi slave'ami całego systemu, co pozwala na przekazywanie stanu wejścia dowolnej jednostki na wyjścia wybranych jednostek. Maksymalna ilość slave'ów to aż 255.

Minimalne wymaganie sprzętowe

PC 286, radiomodemy Sateline, moduły I-LINK100, oprogramowanie I-LINK PC Pro, system operacyjny Windows 95, 98, 2000, XP.



W celu uzyskania połączenia pomiędzy poszczególnymi jednostkami systemu należy:

- Jeden radiomodem Sateline połączyć z komputerem PC (kabel CRS-18F w przypadku radiomodemu 1870 lub CRS-2F w przypadku 2ASxE, 3AS(d)).
- Połączyć moduł I-Link 100 z radiodemem Sateline (kabel CRS-18IF w przypadku radiomodemu 1870 lub w przypadku 2ASxE, 3AS(d) kabel CRS-TSU bądź bezpośrednio).
- Ustawić przełącznik PRTCL na „1”.
- Przed podłączeniem modułu I-Link 100 do zasilania należy podłączyć wszystkie wejścia i wyjścia, które będą używane.

Dystrybucja z profesjonalnym serwisem

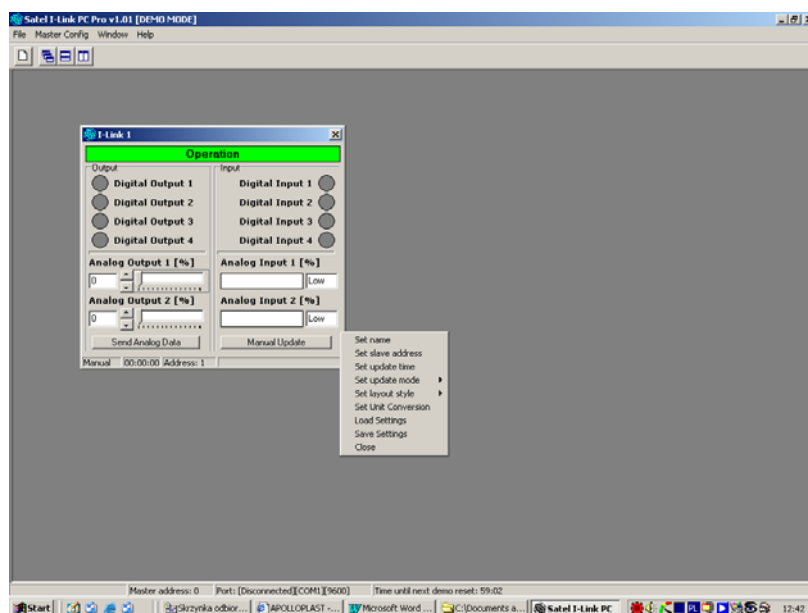
ASTOR Sp. z o.o.
Dział Radiomodemów
ul. Smoleńsk 29, 31-112 Kraków

tel.: 012 428-63-40
fax: 012 428-63-09

e-mail: satel1@astor.com.pl
<http://www.astor.com.pl>

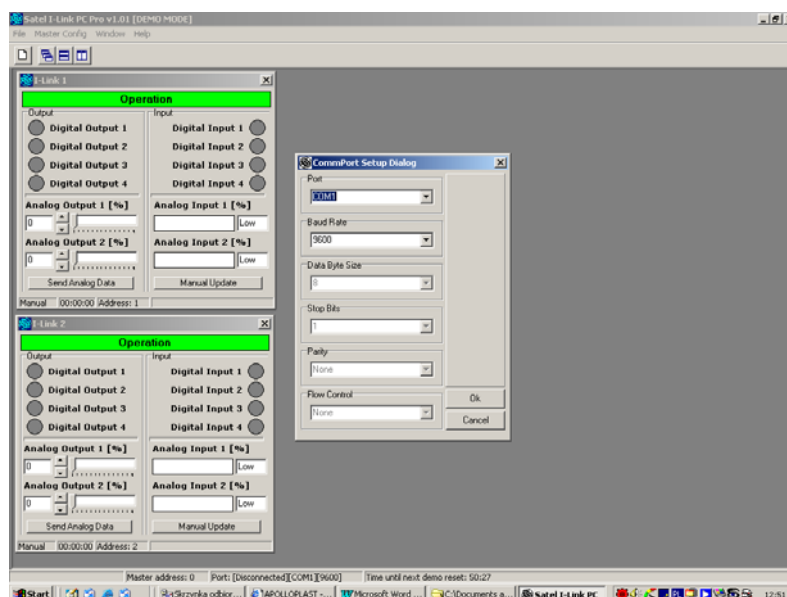


- Ustawić w module I-Link 100 prędkość transmisji np. na 9600 bit/s.
- Sprawdzić czy prędkość radiomodemu jest tak samo ustawiona oraz czy pozostałe parametry są „9600-N-8-1”.
- Ustawić indywidualne adresy wszystkich modułów pracujących jako Slave. Adresy te muszą być różne.
- Ustawić oprogramowanie I-LINK PC Pro.
 - Dodać nowy Slave (File\New Slave). Klikając prawym klawiszem myszy w oknie dialogowym można zmienić ustawienia.

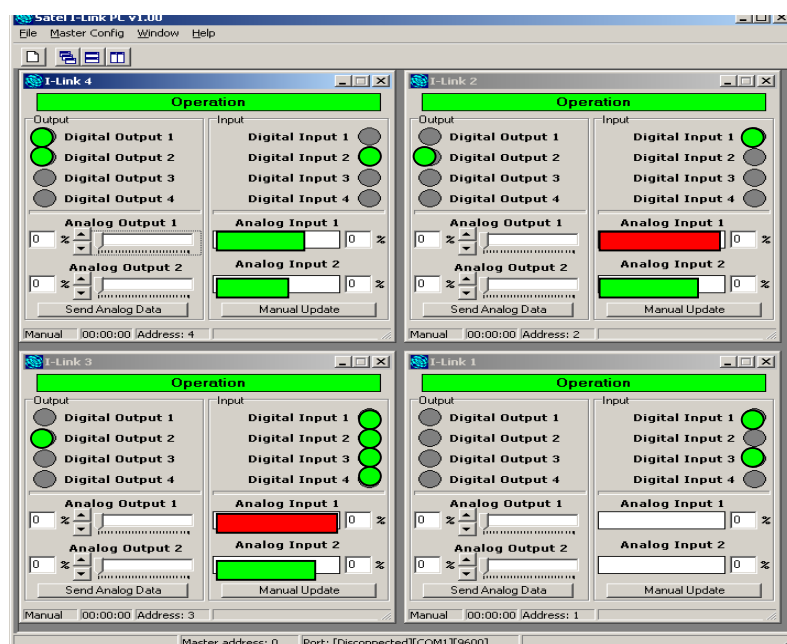


- **Set name** – nadanie nazwy slave’a.
- **Set slave address** – ustawienie adresu wybranego slave’a.
- **Set update time** – ustawienia czasu uaktualniania.
- **Set update mode** – wybór trybu wykonywania uaktualniania (Manual – ręcznie, Auto – automatycznie, Time – co zadany czas).
- **Set layout style** – ustawienie sposobu wyświetlania (Normal – standardowy, Input Only – tylko wejścia, Output only – tylko wyjścia).
- **Set Unit Conversion** – zmiana jednostek i przedziału zmiany wartości dla wejść/wyjść analogowych.
- **Load Settings** – wczytanie ustawień.
- **Save Settings** – zapisanie ustawień.
- **Close** – wyjście.

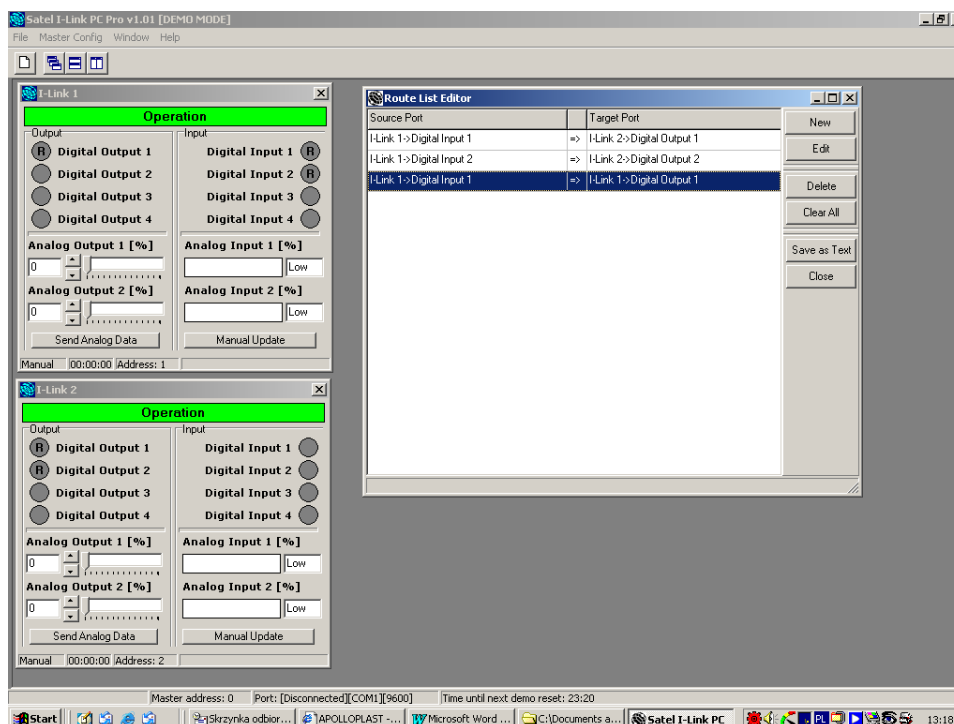
- Otworzyć odpowiedni port Master'a (**Master Config\Open Port**) i ustawić właściwą prędkość.



- Poprzez okno dialogowe można ustawiać, klikając na wybranym wyjściu, stany wyjść binarnych i wartości wyjść analogowych oraz odczytywać stany wejść binarnych i wartości wejść analogowych wybranego Slave'a.



- Otworzyć okno tworzenia połączeń (Master Config\Route List Editor). Przed otwarciem tego okna należy zdefiniować wszystkie slave'y wchodzące w skład systemu. Jeżeli w skład systemu wchodzi kasety rozszerzeń do modułu I-Link100, w celu ich aktywacji na ekranie, należy przycisnąć przycisk Manual Update.



W oknie dialogowym można:

- Utworzyć nowe połączenie (przycisk **New**), a następnie wybrać z rozwijanego menu wejście odpowiedniego modułu (**Source Port**) i wyjście wybranego modułu (**Target Port**). Po dodaniu nowego połączenia do listy na oknach dialogowych wybranych Slave'ów powinno pojawić się **R** (przy wybranym wejściu lub wyjściu).
- Edytować utworzone połączenie (przycisk **Edit**).
- Wykasować dane połączenie (przycisk **Delete**).
- Wwykasować wszystkie zdefiniowane połączenia (przycisk **Clear All**).
- Zapisać listę połączeń (przycisk **Save as Text**) w formie pliku tekstowego lub jako plik excel'a. Należy przechowywać listę połączeń w formie pliku jako back-up.

UWAGA! W przypadku wyłączenia komputera lista połączeń znika i konieczne jest zdefiniowanie połączeń od nowa.

- Zamknąć okno tworzenia połączeń (przycisk **Close**). Zdefiniowane połączenia pozostają aktywne dopóki komputer jest uruchomiony.